

.....  
wnioskodawca:

**URZĄD MIASTA SŁAWNA**  
ul. M.C. Skłodowskiej 9  
76-100 Sławno

**WNIOSEK**  
**O wydanie decyzji o środowiskowych uwarunkowaniach**

dla planowanego przedsięwzięcia polegającego na:

**ROZBUDOWA BUDYNKU SOCJALNO – BIUROWEGO**  
**O GARAŻE I NADBUDOWA NOWEGO DACHU**

na nieruchomości oznaczonej w ewidencji gruntów nr **246**, obręb **001 Sławno**, położonej w miejscowości **Sławno**,

zgodnie z §3 ust. 1 pkt. 81 rozporządzenia Rady Ministrów z dnia 9 listopada 2004 r. w sprawie określenia rodzajów przedsięwzięć mogących znacząco oddziaływać na środowisko oraz szczegółowych uwarunkowań związanych z kwalifikowaniem przedsięwzięcia do sporządzenia raportu o oddziaływaniu na środowisko ( Dz. U. Nr 257, poz. 2573, z późn. zm.):

~~–mogącego zawsze znacząco oddziaływać na środowisko, dla którego jest wymagane sporządzenie raportu o oddziaływaniu na środowisko<sup>\*)</sup> ( dotyczy § 2 ust. 1wymienionego rozporządzenia);~~

- ~~mogącego potencjalnie oddziaływać na środowisko, dla którego obowiązek sporządzenia raportu o oddziaływaniu na środowisko może być stwierdzone<sup>\*)</sup> ( dotyczy § 3 ust. 1 wymienionego rozporządzenia).~~

~~Decyzja o środowiskowych uwarunkowaniach realizacji przedsięwzięcia będzie niezbędna do uzyskania decyzji, pozwolenia, koncesji~~

~~<sup>1)</sup>decyzji o pozwoleniu na budowę, decyzji o zatwierdzeniu projektu budowlanego oraz decyzji o pozwoleniu na wznowienie robót budowlanych – wydawanych na podstawie ustawy z dnia 7 lipca 1994 r. – Prawo budowlane (Dz. U. z 2008 r. Nr 156, poz. 1118, z późn. zm.19));~~

<sup>\*)</sup> niepotrzebne skreślić

Decyzja o środowiskowych uwarunkowaniach niezbędna w celu uzyskania decyzji ustalenia warunków zabudowy.

.....  
/podpis wnioskodawcy/

<sup>1)</sup> Należy wskazać rodzaj decyzji, pozwolenia, koncesji, o której mowa w art. 72 ust. 1 ustawy z dnia 3 października 2008 r. o udostępnianiu informacji o środowisku i jej ochronie, udziale społeczeństwa w ochronie środowiska oraz o ocenach oddziaływania na środowisko ( Dz. U. Nr 199, poz. 1227).

Uwaga: wydanie decyzji o środowiskowych uwarunkowaniach realizacji przedsięwzięcia podlega opłacie skarbowej w wysokości 205 zł (część I ust. 45 załącznika do ustawy z dnia 16 listopada 2006 r. o opłacie skarbowej - Dz. U. Nr 225, poz. 1635, z późn. zm.).

**Załączniki:**

~~1) raport o oddziaływaniu przedsięwzięcia na środowisko – w przypadku przedsięwzięć mogących zawsze znacząco oddziaływać na środowisko (3 egzemplarze wraz z jego zapisem w formie elektronicznej na informatycznych nośnikach danych);~~

2) karta informacyjna przedsięwzięcia zawierająca dane, o których mowa w art. 3 ust. 1 pkt 5 ustawy z dnia 3 października 2008 r. o udostępnianiu informacji o środowisku i jej ochronie, udziale społeczeństwa w ochronie środowiska oraz o ocenach oddziaływania na środowisko ( Dz. U. Nr 199, poz. 1227) - w przypadku przedsięwzięć mogących potencjalnie znacząco oddziaływać na środowisko (3 egzemplarze wraz z ich zapisem w formie elektronicznej na informatycznych nośnikach danych),

3) poświadczona przez właściwy organ kopia mapy ewidencyjnej obejmująca przewidywany teren, na którym będzie realizowane przedsięwzięcie, oraz obejmująca obszar, na który będzie oddziaływać przedsięwzięcie (1 egz. kopii mapy z oryginałem poświadczenia i 2 dodatkowe egz. - kopie),

4) wypis z ewidencji gruntów obejmujący przewidywany teren, na którym będzie realizowane przedsięwzięcie oraz obejmujący obszar, na który będzie oddziaływać przedsięwzięcie.

5) oryginał lub uwierzytelniona kopia dowodu zapłaty opłaty skarbowej; dowodem zapłaty jest też wydruk potwierdzający dokonanie operacji bankowej.

**Karta informacyjna przedsięwzięcia**  
(podstawowe informacje o planowanym przedsięwzięciu)

Podstawa prawna: art. 3 ust. 1 pkt 5 ustawy z dnia 3 października 2008 r. o udostępnianiu informacji o środowisku i jej ochronie, udziale społeczeństwa w ochronie środowiska oraz o ocenach oddziaływania na środowisko ( Dz. U. Nr 199, poz. 1227).

**Załącznik** do wniosku z dnia 20.03.2014r. o wydanie decyzji o środowiskowych uwarunkowaniach realizacji przedsięwzięcia na:

**ROZBUDOWA BUDYNKU SOCJALNO – BIUROWEGO  
O GARAŻE I NADBUDOWA NOWEGO DACHU**

**1. Rodzaj, skala i usytuowanie przedsięwzięcia ( numer z ewidencji geodezyjnej działki ) :**

/ W punkcie tym należy wskazać na rodzaj przedsięwzięcia zgodnie z rozporządzeniem Rady Ministrów z dnia 9 listopada 2004 r. w sprawie określenia rodzajów przedsięwzięć mogących znacząco oddziaływać na środowisko oraz szczegółowych uwarunkowań związanych z kwalifikowaniem przedsięwzięcia do sporządzenia raportu o oddziaływaniu na środowisko (Dz. U. Nr 257, poz. 2573, z. późn. zm.), jego podstawowe parametry techniczne (wymiary, średnice, materiał), a także lokalizację - należy wskazać wszystkie działki, na których będzie realizowane przedsięwzięcie/

Rodzaj przedsięwzięcia

Przedsięwzięcie polega na **rozbudowie istniejącego budynku socjalno – biurowego o garaże i nadbudowa nowego dachu .**

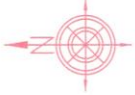
Usytuowanie i skala przedsięwzięcia

Przedsięwzięcie będzie zlokalizowane w miejscowości Sławno działka nr 246 , w obrębie 001 Sławno na terenie istniejącej oczyszczalni ścieków w Sławnie. Cały teren oczyszczalni ścieków położony jest na dz. nr 246 i dz. nr 248/1 001 Sławno. W/w działki leżą w granicach terenu ochrony pn Natura 2000 **PLH220038 Dolina Wieprzy i Studnicy, typ obszaru B**

Plan zagospodarowania terenu – skala pogładowa.

# ZAGOSPODAROWANIE TERENU

skala 1:500



**KARTA REJESTRACYJNA MAPY DO CELÓW PROJEKTOWYCH**

OBIEKT: Obr. 1, dz. 246 GMINA: M. Stajano FOKUS: Stawieński INCL. ZACHODNIOGOSKRSKI SKALA: 1:500 Układ współrzędnych: 2000/18 Płaszczyzna odniesienia: Koszarzów 88	Wykonano w ramach roboty geodezyjnej KRS nr. 237/96/2013
Kierownik roboty: Sylwester Czaja	
Mapę do celów projektowych sporządzono przy wykorzystaniu: 1. danych technicznych i planów zabudowy 2. danych technicznych i planów zabudowy 3. danych technicznych i planów zabudowy	
<b>Granice i nr obiektów ewidencyjnych</b> zobowiązanie do odwołania 01.10.2013, w d. 10.10.2013 zobowiązanie do odwołania 01.10.2013, w d. 10.10.2013	
<b>Granice i nr obiektów ewidencyjnych</b> zobowiązanie do odwołania 01.10.2013, w d. 10.10.2013	
Metoda sporządzenia mapy: zobowiązanie do odwołania 01.10.2013, w d. 10.10.2013	
Informacje dotyczące typu nosisnika oraz zawartości nosisnika z danymi cyfrowymi zobowiązanie do odwołania 01.10.2013, w d. 10.10.2013	
Identyfikator: 321.3209	

VIN S.P. Z O.O. UL. POLANKOWSKA 48C 75-100 SŁAWNO	Podpis
ROZBUDOWA BUDYNKU SOCCIALNO-BIUROWEGO O GARAZE I NABUDOWA NOWEGO DACHU DZ. NR 246 OBR. 101 SŁAWNO	597/81 GP 2342184484 ZAJAD102/F002/101
PROJEKT ZAGOSPODAROWANIA	DZ. NR 1 ZAW. NR 71
DZIAŁKI	
PROJEKT ARCHITEKTONICZNO-BUDOWLANY	
Projektant:	
Opis:	
Operatorem:	
GRUDZIEŃ 2013 R.	SKALA 1:500

- granicze działki 246
  - teren objęty opracowaniem
  - projektowana rozbudowa - garaże
  - istniejący budynek biurowo - socjalny
  - istniejący silos stalowy
  - istniejący drzewostan do wycinki
  - istniejąca wiatra do rozbiórki
- 
- projektowane wjazdy do garaży
  - projektowane wejście do garaży
  - istniejące wejścia do budynku socjalno - biurowego
  - istniejące wejścia do kotłowni , warsztatu

## **2. Powierzchnia zajmowanej nieruchomości, a także obiektu budowlanego oraz dotychczasowy sposób jej wykorzystywania i pokrycie nieruchomości szatą roślinną:**

/W punkcie tym należy podać powierzchnię nieruchomości zajmowanej przez przedsięwzięcie oraz gabaryty planowanych obiektów budowlanych wraz ze wskazaniem, jaki procent powierzchni działki zostanie wyłączony z powierzchni biologicznie czynnej (zabudowanej). Ponadto wskazane jest także porównanie dotychczasowego użytkowania terenu z planowanym jego zagospodarowaniem. Zalecane jest także wskazać, czy w ramach prowadzonych prac planuje się zniszczenie szaty roślinnej (np. wycinkę drzew)/

### Gabaryty projektowanych obiektów

Istniejąca zabudowa dz. nr 246 001 Sławno ( budynki , budowle, drogi itp.) wynosi - 5295,68 m<sup>2</sup>

Projektowane garaże	: Powierzchnia zabudowy:	129,39 m <sup>2</sup>
	Powierzchnia użytkowa :	109,33 m <sup>2</sup>
Budynek po rozbudowie	Kubatura całego budynku po rozbudowie	2049,09 m <sup>3</sup>
	Wysokość całkowita:	6,65 m p.p.t.
	Powierzchnia zabudowy:	349,92 m <sup>2</sup>
	Powierzchnia użytkowa :	304,33 m <sup>2</sup>

Garaże pełnią funkcję gospodarczą na terenie oczyszczalni ścieków w Sławnie .  
Planowana jest wycinka 4 szt. świerka zwykłego – Decyzja 4/2014 z 30.01.2014r.wydana przez Burmistrza Miasta Sławno  
Planowana inwestycja częściowo na terenie miejsca utwardzonego ( płyty drogowe) w związku z tym nastąpi wyłączenie terenu z powierzchni biologicznie czynnej w ilości - 36,50 m<sup>2</sup>( trawnik)

### Układ komunikacyjny

Istniejący kształt dróg i placów manewrowych pozostanie bez zmian.

Wjazd i wyjazd z nieruchomości istniejącej nie podlega zmianom.

Ruch samochodowy na terenie oczyszczalni ścieków tylko technologiczny .

### Ukształtowanie zieleni

Na terenie znajduje się w przeważającej większości zieleń niska trawiasta. Drzewa świerk wzdłuż granic działki

## **3. Rodzaj technologii:**

/Należy opisać szczegółowo technologię całego przedsięwzięcia/

Garaż dwustanowiskowy na pojazdy ciężarowe, ogrzewany z kanałem najazdowym.  
Inwestycja nie spowoduje zwiększenia zatrudnienia, ma na celu zabezpieczenie posiadanych pojazdów specjalistycznych (samochód ciężarowy asenizacyjny ze zbiornikiem wody i urządzeniem do czyszczenia kanalizacji sanitarnej w okresie zimowym musi być garażowany w temperaturach powyżej 0<sup>0</sup>C.)

## **4. Ewentualne warianty przedsięwzięcia:**

/ Przed wydaniem decyzji o środowiskowych uwarunkowaniach konieczne jest przeprowadzenie analizy wariantów planowanego przedsięwzięcia. Najczęściej porównuje się ekologiczne skutki inwestycji z sytuacją, która miałaby miejsce, jeśli by jej nie zaplanowano( tzw. wariant zerowy) Wariantowanie może też dotyczyć rodzajów technologii, rozwiązań technicznych itp., przy czym musi być jasne, które z tych rozwiązań są przedmiotem wniosku. W przypadkach inwestycji liniowych wariantuje się także lokalizację, przedstawiając np. wariant najkorzystniejszy przyrodniczo, społeczny czy inwestorski/

Inwestycja będzie miała miejsce w obecnie funkcjonującej oczyszczalni ścieków i dlatego dla wnioskowanej inwestycji nie przewiduje się innych wariantów przedsięwzięcia.

## 5. Przewidywana ilość wykorzystywanej wody, surowców, materiałów, paliw oraz energii:

/Informacje tu zawarte będą wynikać zarówno z przyjętej technologii i zaprojektowanej zdolności produkcyjnej, jak również z uzgodnień zawartych pomiędzy wnioskodawcą a zakładem energetycznym, wodociągami itp. Wskazane jest, aby szczegółowość tych danych była na poziomie projektu budowlanego lub przynajmniej jego założeń/

Szacunkowe zapotrzebowanie na energię wynosi:

- elektryczną: **(bez zmian)**
- ciepłą: **ogrzewany z własnego pieca na paliwo stałe (bez zmian);**
- gazową: **brak**

## 6. Rozwiązania chroniące środowisko:

/Z punktu widzenia wydawania decyzji o środowiskowych uwarunkowaniach informacje zawarte w tym punkcie będą miały kluczowe znaczenie. Należy tu wskazać działania, rozwiązania techniczne czy technologiczne, których zastosowanie ma zapewnić, że oddziaływanie planowanego przedsięwzięcia nie przekroczy standardów jakości środowiska poza granicami terenu, do którego inwestor posiada tytuł prawny lub nie spowoduje uciążliwości tam, gdzie tych standardów nie ustalono (np. w przypadku odorów). Rozwiązania te muszą być spójne z założeniami projektu budowlanego. Oznacza to, że rozwiązania takie, jak osłony przeciwhałasowe, wentylacja, elektrofiltry, instalacje do odsiarczania, odazotowanie spalin, separatory, osadniki, hermetyzacja obiektu itp. zostaną tu wymienione, jeśli urządzenia, instalacje czy technologia, które zostaną zastosowane (wskazane później w projekcie budowlanym), mogą powodować ponadnormatywne oddziaływanie na środowisko (w przypadku hałasu, zanieczyszczeń powietrza, zanieczyszczeń wód czy pól elektromagnetycznych)/

Garaż nie powoduje ponadnormowego przekroczenia standardów jakości środowiska.

## 7. Rodzaje i przewidywana ilość wprowadzanych do środowiska substancji lub energii przy zastosowaniu rozwiązań chroniących środowisko:

/Należy tu uwzględnić konieczność dotrzymania standardów jakości środowiska, a tam gdzie ich nie ustalono konieczność ograniczania uciążliwości (związanej choćby z odorami).

- ilość i sposób odprowadzania ścieków bytowych: /.../;
- ilość i sposób odprowadzania ścieków technologicznych:/.../;
- ilość i sposób odprowadzania wód opadowych z zanieczyszczonych powierzchni utwardzonych (parkingi, drogi, itp.)/.../;
- rodzaj, przewidywane ilości i sposób postępowania z odpadami (segregacja, gromadzenie w szczelnych pojemnikach): /.../;
- ilość, rodzaje zainstalowanych i planowanych urządzeń emitujących hałas, zanieczyszczenie powietrza, odpady, ścieki, pola elektromagnetyczne lub innych elementów powodujących uciążliwości (np. odory):/.../.

Rodzaje i przewidywana ilość wprowadzanych do środowiska substancji:

- ilość i sposób odprowadzania ścieków bytowych i technologicznych: **ścieki bytowe do istniejącej instalacji kanalizacji sanitarnej, brak ścieków technologicznych**
- ilość i sposób odprowadzania wód opadowych z zanieczyszczonych powierzchni utwardzonych (parkingi, drogi, itp.) **do istniejącej kanalizacji deszczowej na terenie inwestora**
- rodzaj, przewidywane ilości i sposób postępowania z odpadami (segregacja, gromadzenie w szczelnych pojemnikach): **umowa z MPGK Sławno .**
- ilość, rodzaje zainstalowanych i planowanych urządzeń emitujących hałas, zanieczyszczenie powietrza, odpady, ścieki, pola elektromagnetyczne lub innych elementów powodujących uciążliwości (np. odory): **teren istniejącej oczyszczalni ścieków.**

## 8. Możliwe transgraniczne oddziaływanie na środowisko:

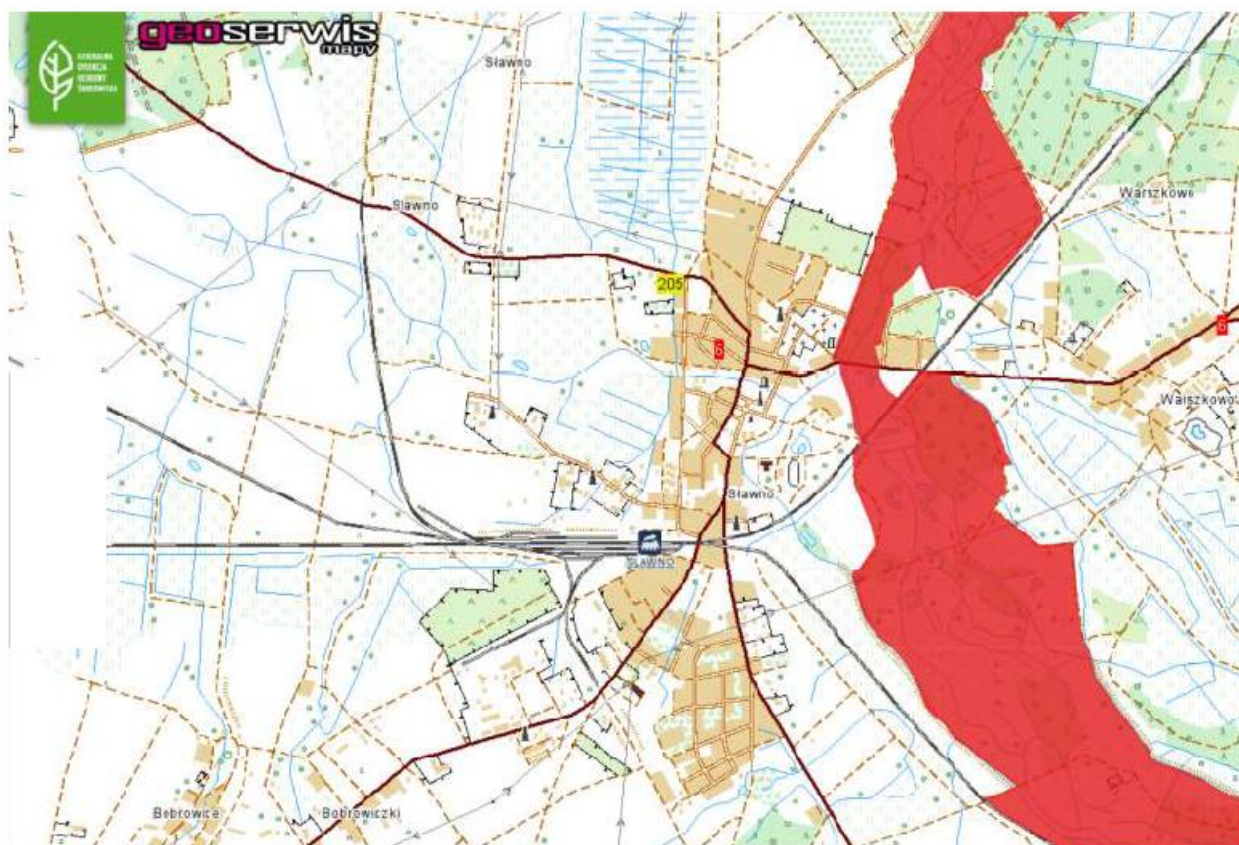
/Punkt ten wypełnia się tylko wtedy, gdy zgodnie z Konwencją o ocenach oddziaływania na środowisko w kontekście transgranicznym, sporządzoną dnia 25 lutego 1991 r. (Dz. U. z 1999 r. Nr 96, poz. 1110) i art. 104 ustawy o udostępnianiu informacji o środowisku i jej ochronie, udziale społeczeństwa w ochronie środowiska oraz o ocenach oddziaływania na środowisko ) zachodzą przesłanki do przeprowadzenia postępowania w sprawie oceny oddziaływania na środowisko w kontekście transgranicznym. Punkt ten nie dotyczy innych przypadków/

Inwestycja nie znajduje się w granicach transgranicznego oddziaływania na środowisko.

## 9. Czy w zasięgu znaczącego oddziaływania przedsięwzięcia znajdują się obszary podlegające ochronie na podstawie ustawy z dnia 16 kwietnia 2004 r. o ochronie przyrody ( Dz. U. Nr 92, poz. 880, z późn. zm.):

/ W punkcie tym należy odnieść się do wszystkich form ochrony przyrody (parki narodowe, rezerваты, parki krajobrazowe, pomniki przyrody, obszary Natura 2000 itp.), które znajdują się w pobliżu planowanego przedsięwzięcia lub mogą zostać narażone na jego oddziaływanie. W przypadku obszarów Natura 2000 zawsze należy wskazać odległość, w której znajdują się najbliższe siedliska i gatunki chronione w ramach Europejskiej Sieci Ekologicznej Natura 2000. Ponadto , w przypadku braku możliwości oddziaływania na te siedliska i gatunki zawsze należy ten fakt uzasadnić (nawet jeśli planowanie przedsięwzięcie polega na budowie 50 m odcinka kanalizacji wzdłuż asfaltowej drogi, a najbliższy obszar Natura 2000 znajduje się 20 km dalej./

Oczyszczalnia ścieków położona na terenie podlegającym ochronie Natura 2000  
**PLH220038 Dolina Wieprzy i Studnicy, typ obszaru B**



.....  
/podpis wnioskodawcy/