

Pracownia Projektowa Architektury Krajobrazu i Rewaloryzacji Środowiska

80-280 Gdańsk ul. B. Leśmiana 3 lok. 33

**Prognoza oddziaływania na środowisko projektu
miejscowego planu zagospodarowania
przestrzennego miasta Sławna
w rejonie ul. Koszalińskiej i terenów kolejowych**

Opracował:

**mgr Bogusław Grechuta – biegły Wojewody Pomorskiego
nr 042 w zakresie sporządzania ocen oddziaływania
na środowisko**

Gdańsk, 04 listopada 2021 roku

Spis treści

Streszczenie w języku niespecjalistycznym	4
1. Wprowadzenie	17
1.1. Przedmiot i cel prognozy	19
1.2. Metody zastosowane przy sporządzaniu prognozy	20
2. Uwarunkowania wynikające ze Studium uwarunkowań i kierunków zagospodarowania przestrzennego miasta Sławna, innych dokumentów planistycznych, inwentaryzacyjnych i studiów dotyczących środowiska	25
2.1. Studium uwarunkowań i kierunków zagospodarowania przestrzennego miasta Sławna	25
2.2. Program ochrony środowiska dla Miasta Sławno na lata 2019-2022 z perspektywą na lata 2023-2026	26
2.3. Program ochrony powietrza wraz z planem działań krótkoterminowych dla strefy zachodniopomorskiej ze względu na przekroczenie poziomu dopuszczalnego pyłu zawieszonego PM10 i poziomu docelowego benzo(a)pirenu	27
2.4. Uchwała Nr XXX/540/18 Sejmiku Województwa Zachodniopomorskiego z dnia 26 września 2018 r. w sprawie wprowadzenia na obszarze województwa zachodniopomorskiego ograniczeń i zakazów w zakresie eksploatacji instalacji, w których następuje spalanie paliw	33
3. Wytyczne do projektu planu wynikające z uwarunkowań określonych w opracowaniu ekofizjograficznym podstawowym	34
4. Informacje o zawartości i celach sporządzenia projektu planu	35
4.1. Ustalenia obowiązującego planu miejscowego oraz planów na terenach przyległych	35
4.2. Cele sporządzenia projektu planu	36
4.3. Wydzielone strefy (tereny) funkcjonalne	37
4.4. Zasady obsługi w zakresie infrastruktury technicznej i drogowej	38
5. Przewidywane znaczące oddziaływania (bezpośrednie, pośrednie, wtórne, skumulowane, krótkoterminowe, średnioterminowe i długoterminowe, stałe i chwilowe, okresowe, pozytywne i negatywne) na środowisko, w tym na obszary Natura 2000	42
5.1. Wpływ realizacji ustaleń projektu planu na obszary i obiekty podlegające ochronie na podstawie ustawy z dnia 16 kwietnia 2004 r. o ochronie przyrody, w tym na obszary Sieci Natura 2000	43
5.2. Wpływ realizacji ustaleń projektu planu na faunę, florę oraz różnorodność biologiczną	47
5.3. Wpływ realizacji ustaleń projektu planu na życie i zdrowie ludzi	51
5.3.1. Wpływ realizacji ustaleń projektu planu na stan aerosanitarny	51
5.3.2. Wpływ realizacji ustaleń projektu planu na warunki klimatu akustycznego	52
5.3.3. Wpływ realizacji ustaleń projektu planu na warunki klimatu lokalnego	54
5.3.4. Wpływ realizacji ustaleń projektu planu na wody powierzchniowe i podziemne	55
5.3.5. Wpływ realizacji ustaleń projektu planu na powierzchnię ziemi	58

5.3.6. Wpływ realizacji ustaleń projektu planu na ryzyko wystąpienia poważnych awarii lub katastrofy naturalnej i budowlanej	59
5.3.6.1. Skutki realizacji ustaleń projektu planu na ryzyko powstania poważnej awarii w rozumienie przepisów ustawy Prawo ochrony środowiska	59
5.3.6.2. Skutki realizacji ustaleń projektu planu na powstanie zagrożenia masowymi ruchami ziemi	60
5.3.7. Wpływ realizacji ustaleń projektu planu na poziomy pól elektromagnetycznych	61
5.3.8. Wpływ realizacji ustaleń projektu planu na powstanie zagrożenia powodziowego	62
5.4. Wpływ realizacji ustaleń projektu planu na ochronę zasobów naturalnych	63
5.4.1. Wpływ realizacji ustaleń projektu planu na ochronę obszarów występowania kopalin	63
5.4.2. Wpływ realizacji ustaleń projektu planu na gleby i rolniczą przestrzeń produkcyjną	64
5.4.3. Wpływ realizacji ustaleń projektu planu na leśną przestrzeń produkcyjną	65
5.4.5. Wpływ realizacji ustaleń projektu z planu na walory krajobrazowe	66
5.5. Wpływ realizacji ustaleń projektu planu na zabytki, chronione dobra kulturowe i wartości materialne	66
5.6. Oddziaływania skumulowane skutków realizacji ustaleń projektu planu	67
5.7. Informacja o możliwym transgranicznym oddziaływaniu na środowisko realizacji ustaleń projektu planu	68
5.8. Przewidywane metody analizy skutków realizacji ustaleń projektu planu oraz częstotliwość jej przeprowadzenia	68
 Wnioski	 68

Załączniki:

1. Załączniki graficzne do prognozy
3. Kopie uzgodnień zakresu i stopnia szczegółowości prognozy.

Oświadczenie

Ja niżej podpisany oświadczam, że posiadam wymagane wykształcenie i doświadczenie, o których mowa w art. 74a ust 2 ustawy z dnia 3 października 2008r. o udostępnianiu informacji o środowisku i jego ochronie, udziale społeczeństwa w ochronie środowiska oraz o ocenach oddziaływania na środowisko (tj. Dz. U. z 2021, poz. 247) do sporządzania prognoz oddziaływania na środowisko projektów miejscowych planów zagospodarowania przestrzennego oraz projektów studiów uwarunkowań i kierunków zagospodarowania przestrzennego gmin.

Jestem świadomy odpowiedzialności karnej za złożenie fałszywego oświadczenia.

Bogusław Grechuta

Streszczenie w języku niespecjalistycznym

Niniejszą prognozę oddziaływania na środowisko sporządzono dla potrzeb projektu miejscowego planu zagospodarowania przestrzennego miasta Sławna w rejonie ul. Koszalińskiej i terenów kolejowych.

Przedmiotem niniejszej prognozy oddziaływania na środowisko był projekt miejscowego planu zagospodarowania przestrzennego miasta Sławna w rejonie ul. Koszalińskiej i terenów kolejowych, który obejmuje teren położony w południowo zachodniej części miasta, bezpośrednio na północny zachód od ulicy Koszalińskiej (droga krajowa nr 6), na południe od linii kolejowej z Gdyni do Stargardu.

Obszary włączone w granice analizowanego projektu planu to tereny w znacznej części zabudowane obiektami produkcyjno-usługowymi, magazynowania, składowania, obiekty usługowe, w tym usługi handlu, stację paliw płynnych oraz budynki mieszkaniowe wielorodzinne i jednorodzinne. W części północnej i północno zachodniej obszaru objętego projektem planu dominują tereny nieużytkowane, niezagospodarowane z licznymi płatami i smugami samosiewów drzew i krzewów.

Oceną skutków realizacji ustaleń projektu planu objęte zostały wszystkie elementy środowiska przyrodniczego w różnym stopniu szczegółowości, co uzależnione było od istniejących materiałów archiwalno-dokumentacyjnych oraz możliwości bezpośredniej ich inwentaryzacji w terenie. Szczególną uwagę zwrócono na stan środowiska przyrodniczego wraz z możliwościami jego ochrony lub rewitalizacji, jako wytycznymi do sporządzenia projektu miejscowego planu zagospodarowania przestrzennego dla tego terenu.

W obowiązującym Studium uwarunkowań i kierunków zagospodarowania przestrzennego miasta Sławno zatwierdzonego Uchwałą nr XX/142/96 Rady Miejskiej w Sławnie z dnia 14 listopada 1996 r., zmienionego uchwałą nr III/15/98 Rady Miejskiej w Sławnie z dnia 21 grudnia 1998 r. i uchwałą nr XXIX/267/2001 Rady Miejskiej w Sławnie z dnia 19 grudnia 2001 r., obszar objęty analizowanym projektem planu włączony został do nadrzędnej jednostki strukturalnej oznaczonej literą C, a dokładniej do podstawowych jednostek strukturalnych oznaczonych symbolami C14 - Koszalińska, Kolejowa i C15 – Kolejowa, tereny PKP.

Na podstawie omówionej w opracowaniu ekofizjograficznym podstawowym (2021) oceny stanu ochrony i użytkowania zasobów przyrodniczych, ze szczególnym uwzględnieniem odporności na degradację jego poszczególnych komponentów oraz kierunków zagospodarowania przestrzennego dla analizowanych fragmentów Sławna określonych w Studium uwarunkowań i kierunków zagospodarowania przestrzennego miasta Sławno (1996 z późniejszymi zmianami)

przyjęto następujące kierunki kształtowania i ochrony środowiska dla terenu objętego projektem miejscowego planu zagospodarowania przestrzennego:

- teren najbardziej predysponowany ze względu na rentę położenia jest dla kontynuowania funkcji produkcyjno-usługowych, magazynowania, składowania oraz funkcji handlowych;
- uzupełnienie szpaleru drzew wzdłuż granicy z ulicą Koszalińską.
- zachowanie maksymalnie wysokiego udziału powierzchni biologicznie czynnej,
- wprowadzenia nasadzeń w formie grup drzew i krzewów zadrzewień zgodnych z warunkami siedliskowymi;
- przystosowanie terenów zieleni do pełnienia funkcji lokalnej retencji wód opadowych i roztopowych.

Na terenie objętym analizowanym projektem planu obowiązuje zmiana do uchwały Nr XX/154/96 Rady Miejskiej w Sławnie z dnia 14 listopada 1996r. w sprawie uchwalenia miejscowego planu zagospodarowania przestrzennego Miasta Sławna dotyczącego kanalizacji sanitarnej dla Miasta Sławna zatwierdzona uchwałą nr XXII/175/96 Rady Miejskiej w Sławnie z dnia 20 grudnia 1996 roku.

W obowiązującym planie miejscowym tereny włączone w granice analizowanego projektu planu przeznaczone zostały pod fragment korytarza technicznego dla kanalizacji sanitarnej.

Celem sporządzenia analizowanego projektu planu miejscowego było uporządkowanie formalne i przestrzenne terenów włączonych w jego granice dla bardziej racjonalnego ich zagospodarowania i użytkowania, w dostosowaniu ich do obecnych wymogów ustaleń planistycznych, polegających na realizacji polityki przestrzennej gminy wyrażonej w Studium uwarunkowań i kierunków zagospodarowania przestrzennego miasta, jak również potrzeba dostosowania ustaleń urbanistycznych do wymagań określonych w obecnie obowiązujących przepisach prawnych.

Ponadto celem sporządzenia projektu planu było dostosowanie struktury funkcjonalnej terenu objętego projektem planu dla umożliwienia lokalizacji nowych obiektów produkcyjnych, usługowych i magazynowych o znacznej powierzchni wraz z wyznaczeniem planowanych dróg dojazdowych wraz z infrastrukturą techniczną dla obsługi istniejącej i planowanej zabudowy z zachowaniem istniejących budynków jednorodzinnych i wielorodzinnych.

Realizacja planowanego zagospodarowania tereny włączonego w granice analizowanego projektu planu zgodna będzie z aktualnymi potrzebami i zamierzeniami właścicieli gruntów wyrażonych w złożonych wnioskach o sporządzenie planu miejscowego oraz będzie zgodne z kierunkami rozwoju i zagospodarowania południowo zachodnich fragmentów miasta, które zostały wskazane w Studium uwarunkowań i kierunków zagospodarowania przestrzennego miasta Sławno.

W analizowanym projekcie planu jego obszar o łącznej powierzchni 22,16 ha, podzielony został na 5 terenów elementarnych oznaczonych numerami do 1 do 5, dla których określono następujące przeznaczenie i parametry urbanistyczne:

- **teren oznaczony symbolem 1U,P -teren zabudowy usługowej lub obiektów produkcyjnych, składów i magazynów. Dopuszcza się realizację niezbędnej infrastruktury technicznej lub komunikacyjnej. teren oznaczony symbolem 2U,P/MN,MW - teren zabudowy usługowej lub obiektów produkcyjnych, składów i magazynów z dopuszczeniem zachowania istniejącej zabudowy mieszkaniowej jedno- i wielorodzinnej. Dopuszcza się:**
 - a) **realizację niezbędnej infrastruktury technicznej lub komunikacyjnej**
 - b) **dla działek zabudowanych niezgodnie z ustaleniami projektu planu dopuszcza się zachowanie istniejącej zabudowy, z dopuszczeniem jej remontów lub przebudowy. Dopuszcza się jej rozbudowę, nadbudowę lub zmianę sposobu użytkowania na nowe funkcje zgodnie z ustaleniami obowiązującymi na terenie.**
- **teren oznaczony symbolem 3W - teren infrastruktury technicznej – wodociągi (ujęcie wody);**
- **teren oznaczony symbolem 4E - teren infrastruktury technicznej - elektroenergetyka (trafostacja);**
- **teren oznaczony symbolem 01KDD - publiczna droga dojazdowa.**

Zakres i stopień szczegółowości niniejszej prognozy oddziaływania na środowisko został uzgodniony z Regionalnym Dyrektorem Ochrony Środowiska w Szczecinie oraz z Państwowym Powiatowym Inspektorem Sanitarnym w Sławnie.

Po ogłoszeniu przez Burmistrza Sławna informacji o przystąpieniu do sporządzenia projektu miejscowego planu zagospodarowania przestrzennego miasta Sławna w rejonie ul. Koszalińskiej i terenów kolejowych oraz o przystąpieniu do przeprowadzenia postępowania w sprawie strategicznej oceny oddziaływania na środowisko tego dokumentu, nie wniesiono uwag ani wniosków do sporządzanej prognozy oddziaływania na środowisko projektu planu.

Przewidywane znaczące oddziaływania (bezpośrednie, pośrednie, wtórne, skumulowane, krótkoterminowe, średnioterminowe i długoterminowe, stałe i chwilowe, pozytywne i negatywne) na środowisko, w tym na obszary Natura 2000

Południowe fragmenty Sławna objęte analizowanym projektem planu nie zostały włączone do lokalnej, regionalnej i ponadregionalnej osnowy przyrodniczej, a ponadto granice jego położona są w odległości:

- około 4,7 km od granicy rezerwatu przyrody „Sławieńskie Dęby”,
- około 9,4 km od granicy rezerwatu przyrody „Janiewickie Bagno”,
- około 10,9 km od granic rezerwatu „Słowińskie Błoto”,
- około 18,8 km od granicy otuliny Parku Krajobrazowego Dolina Słupi
- około 23,7 km od granicy Parku Krajobrazowego Dolina Słupi,
- około 11,4 km od granicy Obszaru Chronionego Krajobrazu Jezioro Łętowskie oraz okolice Kępic (woj. zachodniopomorskie),
- około 17,3 km od granicy Obszaru Chronionego Krajobrazu Pas Pobreża na zachód od Ustki (woj. zachodniopomorskie),
- około 15,9 km od granicy Obszaru Chronionego Krajobrazu Koszaliński Pas Nadmorski,
- około 22,9 km od granicy obszaru Natura 2000 Dolina Słupi PLB220002,
- około 20,3 od granicy obszaru Natura 2000 Przybrzeżne wody Bałtyku PLB990002
- około 1,2 km od granicy obszaru Natura 2000 Dolina Wieprzy i Studnicy PLH220038.
- około 9,4 km od granicy obszaru Natura 2000 Janiewickie Bagno PLH320008,
- około 10,6 km od granicy obszaru Natura 2000 Dolina Grabowej PLH320003,
- około 10,9 km od granicy obszaru Natura 2000 Słowińskie Błota PLH320016.

W czasie prac terenowych na analizowanym obszarze objętym projektem planu przeprowadzonych w czerwcu 2021 roku nie stwierdzono obecności siedlisk oraz gatunków rośliny oraz dziko występujących grzybów objętych ochroną gatunkową oraz gatunków znajdujących się na listach programu Europejskiej Sieci Ekologicznej Natura 2000.

Analizując położenie poszczególnych obszarów włączonych do Sieci Natura 2000, lokalizację innych ustanowionych bądź planowanych do ustanowienia form ochrony przyrody oraz zapisy ustaleń projektu planu można prognozować, że realizacja tych ustaleń, nie spowoduje pogorszenia stanu siedlisk przyrodniczych oraz siedlisk gatunków roślin i zwierząt, a także nie wpłynie negatywnie na gatunki, dla których ochrony zostały one ustanowione. Równocześnie prognozuje się, że realizacja ustaleń

projektu planu nie wpłynie niekorzystnie na integralność ustanowionych form ochrony przyrody.

Zgodnie z Programem Ochrony Północnego Korytarza Ekologicznego (KPn) obszar objęty analizowanym projektem planu nie został włączony w granice korytarza ekologicznego Pobrzeże Słowińskie (KPn-20A), będącego fragmentem Północnego Korytarza Ekologicznego (KPn).

Prognozuje się, że realizacja ustaleń projektu planu nie będzie źródłem niekorzystnych oddziaływań na ekosystem korytarza ekologicznego Pobrzeże Słowińskie (KPn-20A) oraz nie wpłynie na naruszenie jego ciągłości przestrzennej, przyrodniczej i krajobrazowej i nie będzie w żaden sposób ograniczała możliwości migracji roślin, zwierząt lub grzybów w jego granicach.

Prognozuje się, że realizacja ustaleń analizowanego projektu planu poprzez wprowadzenie planowanej zabudowy produkcyjno-usługowej, usługowej, składów i magazynów wpłynie z jednej strony na ograniczenie miejsc żerowania i lęgu szeregu gatunków drobnych zwierząt, jakie znajdują się na tym terenie, z drugiej zaś strony pojawiać się będą w większej ilości gatunki charakterystyczne dla terenów zabudowanych.

W czasie prac terenowych, przeprowadzonych w lipcu 2021 roku, na analizowanym obszarze objętym projektem planu nie stwierdzono obecności siedlisk oraz gatunków rośliny objętych ochroną gatunkową na podstawie Rozporządzenia Ministra Środowiska z dnia 9 października 2014 roku w sprawie ochrony gatunkowej roślin (Dz. U z 2014, poz. 1409) oraz gatunków znajdujących się na listach programu Sieci Natura 2000.

W Waloryzacji przyrodniczej województwa zachodniopomorskiego (2010) w rejonie Sławna wskazano szereg cennych siedlisk przyrodniczych, jednak znajdują się one w dalszej odległości od obszaru objętego projektem planu. Również we wspomnianej waloryzacji przyrodniczej...nie wskazano w granicach analizowanego projektu planu stanowisk roślin chronionych.

W takim przypadku można prognozować, że realizacja ustaleń analizowanego projektu planu nie będzie źródłem oddziaływań na udokumentowane cenne siedliska przyrodnicze. Realizacja ustaleń projektu planu skutkować będzie nieodwracalnymi, znaczącymi, zmianami i przekształceniami w szacie roślinnej spowodowanymi miejscową, całkowitą likwidacją zbiorowisk roślinnych w zasadzie na całym terenie włączonym w jego granice.

Prognozuje się, że realizacja ustaleń analizowanego projektu planu wpłynie na znaczące obniżenie bioróżnorodności na jego fragmentach, które nie zostały zagospodarowane

i zabudowane. Na terenach już zabudowanych i zagospodarowanych nie prognozuje się zmian w bioróżnorodności.

Prognozowane miejscowe zmiany w szacie roślinnej terenów włączonych w granice analizowanego projektu planu nie będą w żaden sposób niekorzystnie oddziaływać na już istniejącą w bezpośrednim sąsiedztwie zabudowę mieszkaniową jednorodzinną w rejonie ulic Fredry i Kolejowej, a przede wszystkim nie prognozuje się niekorzystnych oddziaływań na ekosystem korytarza ekologicznego Pobrzeże Słowińskie (KPn-20A) oraz nie wpłynie na naruszenie jego ciągłości przestrzennej, przyrodniczej i krajobrazowej i nie będzie w żaden sposób ograniczała możliwości migracji roślin, zwierząt lub grzybów w jego granicach.

Kompleksowa realizacja zapisów ustaleń projektu planu oraz bardzo korzystne warunki przewietrzania obszaru objętego projektem planu, w szczególności w okresie grzewczym dają gwarancję dotrzymania dopuszczalnych poziomów zanieczyszczeń w powietrzu dla wszystkich substancji, w szczególności pyłów PM_{10} i $PM_{2,5}$.

Prognozowane niewielkie, mało odczuwalne zmiany w stanie aerosanitarnym terenów włączonych w granice analizowanego projektu planu, nie będą w żaden sposób niekorzystnie oddziaływać na istniejącą w sąsiedztwie zabudowę mieszkaniową jednorodzinną w rejonie ulic Fredy i Kolejowej.

Nie prognozuje się, aby prognozowane niewielkie, mało odczuwalne zmiany w stanie aerosanitarnym spowodowane realizacją ustaleń projektu planu wpływały na chronione siedliska znajdujące się w oddalonym o około 1,2 km w granicach obszaru Natura 2000 Dolina Wieprzy i Studnicy PLH220038.

Jednocześnie nie prognozuje się, aby, niewielkie, mało odczuwalne zmiany w stanie aerosanitarnym spowodowane realizacją ustaleń projektu planu wpływały na naruszenie ciągłości przestrzennej, przyrodniczej i krajobrazowej korytarza ekologicznego Pobrzeże Słowińskie (KPn-20A), będącego fragmentem Północnego Korytarza Ekologicznego (KPn) i ograniczały możliwości swobodnej migracji roślin, zwierząt lub grzybów w jego granicach.

Prognozowany ruch pojazdów samochodowych po bezpośrednio przyległej ulicy Koszalińskiej nadal będzie źródłem emisji zanieczyszczeń do powietrza, ale jedynie okresowo podwyższone stężenia zanieczyszczeń, występować będą jedynie w liniach rozgraniczających tej ulicy.

Nie prognozuje się, aby ruch pojazdów silnikowych po przyległym do obszaru objętego projektem planu odcinku ulicy Koszalińskiej, wpływał na naruszenie ciągłości przestrzennej, przyrodniczej i krajobrazowej korytarza ekologicznego Pobrzeże Słowińskie (KPn-20A), będącego fragmentem Północnego Korytarza Ekologicznego (KPn)

i ograniczał możliwości swobodnej migracji roślin, zwierząt lub grzybów w jego granicach.

Zachowanie zabudowy mieszkaniowej wielo- i jednorodzinnej z granicach obszaru objętego projektem planu zgodne będzie z obowiązującymi przepisami w zakresie ochrony akustycznej.

Prognozowane miejscowe, mało odczuwalne zmiany warunków klimatu akustycznego związane z realizacją ustaleń analizowanego projektu planu, nie będą w istotny sposób oddziaływać na już istniejącą w bezpośrednim sąsiedztwie zabudowę mieszkaniową jednorodziną w rejonie ulic Fredry i Kolejowej.

Również prognozuje się, że miejscowe, mało odczuwalne zmiany warunków klimatu akustycznego związane z realizacją ustaleń analizowanego projektu planu nie wpłyną na naruszenie ciągłości przestrzennej, przyrodniczej i krajobrazowej terenów włączonych w granice korytarza ekologicznego Pobrzeże Słowińskie (KPn-20A), będącego fragmentem Północnego Korytarza Ekologicznego (KPn) i nie będą w żaden sposób ograniczały możliwości migracji roślin, zwierząt lub grzybów w jego granicach.

Prognozuje się, że realizacja ustaleń projektu planu będzie skutkować miejscowymi, niewielkimi, mało odczuwalnymi zmianami warunków klimatu lokalnego. Zmiany te nie będą źródłem niekorzystnych oddziaływań na standardy zamieszkania bezpośrednio położonej zabudowy mieszkaniowej jednorodzinnej w rejonie ulic Fredry i Kolejowej.

Również prognozuje się, że niewielkie miejscowe, mało odczuwalne zmiany warunków klimatu lokalnego związane z realizacją ustaleń analizowanego projektu planu, nie wpłyną na naruszenie ciągłości przestrzennej, przyrodniczej i krajobrazowej terenów włączonych w granice korytarza ekologicznego Pobrzeże Słowińskie (KPn-20A), będącego fragmentem Północnego Korytarza Ekologicznego (KPn) i nie będą w żaden sposób ograniczały możliwości migracji roślin, zwierząt lub grzybów w jego granicach.

Obszar objęty analizowanym projektem planu położony jest w zlewni Moszczenicy (pole 466), a dokładniej w jej zlewni cząstkowej – Moszczenica od Leniwki do Kanału Radosławka.

Wody powierzchniowe na terenie objętym projektem planu są reprezentowane przez rowy melioracyjne znajdujące się w jego części północnej. Inne elementy hydrograficzne nie występują w granicach obszaru objętego projektem planu.

W podziale na jednolite części wód powierzchniowych analizowany obszar objęty projektem planu został zaliczony do jednostki JCWP PLRW6000174669 Moszczenica.

Prognozuje się, że realizacja ustaleń projektu planu nie będzie źródłem zagrożenia dla terminu osiągnięcia celów środowiskowych określonych w Planie gospodarowania wodami w obszarze dorzecza Odry (2016).

Prognozuje się, że w wyniku realizacji ustaleń analizowanego projektu planu mogą wystąpić miejscowe i krótkookresowe zmiany zalegania pierwszego poziomu wód gruntowych, w czasie realizacji planowanego zagospodarowania i zabudowy tych terenów. W ustaleniach projektu planu dopuszczono możliwość realizacji podpiwniczenia w planowanych budynkach.

Prognozowane miejscowe i krótkookresowe zmiany zalegania pierwszego poziomu wód gruntowych nie będą skutkować długookresowym przekształceniem obecnego ich reżimu.

Realizacja ustaleń projektu planu nie będzie w istotny, długookresowy sposób oddziaływać na stosunki wód gruntowych w jego granicach oraz na terenach przyległej zabudowy mieszkaniowej jednorodzinnej w rejonie ulic Fredry i Kolejowej.

Analizowany teren objęty projektem planu nie jest położony w granicach systemu głównych zbiorników wód podziemnych.

Na znacznych fragmentach obszaru objętego projektem planu, które zostały zabudowane i zagospodarowane rzeźba terenu została silnie zmieniona i przekształcona.

Prognozuje się, że realizacja ustaleń analizowanego projektu planu skutkować będzie dalszymi nieodwracalnymi, ale jedynie miejscowymi zmianami w rzeźbie terenu, spowodowanymi pracami ziemnymi pod fundamenty planowanych obiektów i budynków oraz gospodarowania terenów włączonych w jego granice. Tylko na tych terenach nastąpi dalsze wyrównanie rzeźby i powstaną rozległe powierzchnie o niewielkich spadkach.

Prognozuje się, że dalsze nieodwracalne, jedynie miejscowe zmiany w rzeźbie terenu, spowodowanymi pracami ziemnymi przy realizacji planowanego zagospodarowania, nie wpłyną na naruszenie ciągłości przestrzennej, przyrodniczej i krajobrazowej terenów włączonych w granice korytarza ekologicznego Pobrzeże Słowińskie (KPn-20A), będącego fragmentem Północnego Korytarza Ekologicznego (KPn) i nie będą w żaden sposób ograniczały możliwości migracji roślin, zwierząt lub grzybów w jego granicach.

Prognozuje się, że realizacja ustaleń analizowanego projektu planu skutkować będzie dalszymi nieodwracalnymi, ale jedynie miejscowymi zmianami w budowie geologicznej utworów powierzchniowych, spowodowanymi pracami ziemnymi pod fundamenty planowanych obiektów budowlanych i planowanego zagospodarowania.

Prognozowane nieodwracalne, miejscowe zmiany w budowie geologicznej utworów powierzchniowych i rzeźbie terenu nie będą w żaden sposób niekorzystnie oddziaływać na istniejącą zabudowę mieszkaniową jednorodzinną w rejonie ulic Fredry i Kolejowej.

Jednocześnie prognozuje się, że nieodwracalne, miejscowe zmiany w budowie geologicznej utworów powierzchniowych, związane z realizacją ustaleń analizowanego projektu planu, nie wpłyną na naruszenie ciągłości przestrzennej, przyrodniczej i krajobrazowej terenów włączonych w granice korytarza ekologicznego Pobrzeże Słowińskie (KPn-20A), będącego fragmentem Północnego Korytarza Ekologicznego (KPn) i nie będą w żaden sposób ograniczały możliwości migracji roślin, zwierząt lub grzybów w jego granicach.

Funkcje planowane do lokalizacji na obszarze objętym projektem planu i jego ustalenia całkowicie nie wykluczają możliwość lokalizacji zakładów i instalacji stwarzających ryzyko wystąpienia poważnej awarii oraz nie ograniczają jednoznacznie możliwości magazynowania i składowania substancji niebezpiecznych w ilościach określonych odrębnymi przepisami dla zakładów stwarzających zagrożenie wystąpienia awarii przemysłowej.

Oczywiście możliwość lokalizacji zakładów stwarzających ryzyko powstania awarii w rozumieniu przepisów ustawy Prawo ochrony środowiska będzie poprzedzone koniecznością uzyskania decyzji środowiskowej lub pozwolenia zintegrowanego oraz odpowiednich uzgodnień z komendantem państwowej straży pożarnej i wojewódzkim inspektorem ochrony środowiska. Procesowi lokalizacyjnemu towarzyszyć będą konsultacje społeczne.

Na analizowanym terenie objętym projektem planu, w czasie prac terenowych, nie stwierdzono występowania aktywnych osuwisk oraz nie zarejestrowano terenów potencjalnie zagrożonych masowymi ruchami ziemi.

Prognozuje się, że realizacja ustaleń analizowanego projektu planu nie będzie źródłem uruchomienia procesów erozyjnych prowadzących do powstania ruchów masowych ziemi, tak na terenach włączonych w jego granice, jak i na terenach przyległych.

Realizacja ustaleń projektu planu na analizowanym terenie wpłynie na zachowaniem aktualnego poziomu pól elektromagnetycznych, gdyż nie prognozuje się realizacji nowych źródeł (urządzeń i instalacji) o znacznej powierzchni oddziaływania. Rozbudowa sieci niskiego i średniego napięcia oraz ewentualnie nowej stacji transformatorowej nie spowodują zmian w poziomie pól elektromagnetycznych na tym terenie.

Prognozuje się, że w wyniku realizacji ustaleń analizowanego projektu planu dotrzymane będą dopuszczalne poziomy pól elektromagnetycznych w środowisku, określone

w rozporządzenia Ministra Zdrowia z dnia 17 grudnia 2020 r. w sprawie dopuszczalnych poziomów pól elektromagnetycznych w środowisku dla terenów przeznaczonych pod zabudowę mieszkaniową oraz dla miejsc dostępnych dla ludności.

Dnia 7 maja 2010 r. opublikowana została ustawa o wspieraniu rozwoju usług i sieci telekomunikacyjnych, której przepisy zdecydowanie ograniczyły możliwość wprowadzenia zakazów lokalizacji masztów i wież telefonii komórkowej. Na terenie objętym projektem planu zlokalizowane są dwie stacje bazowe telefonii komórkowej,

- 1) przy ulicy Koszalińskiej 56,
- 2) przy ulicy Koszalińskiej 23A.

Na terenie Sławna pomiary natężenia pola elektromagnetycznego są wykonywane w rejonie skrzyżowania ulicy Fredry i Koszalińskiej, czyli w granicach obszaru objętego analizowanym projektem planu. W roku 2017 średnia arytmetyczna dla wyników pomiarów monitoringowych PEM wynosiła 0,24 V/m – na terenach pozostałych miast wynosiła - 0,50 V/m.

Na podstawie zebranych materiałów można stwierdzić, że analizowany teren objęty projektem planu **nie został włączony do obszarów narażonych na niebezpieczeństwo powodzi** wskazanych w opracowaniu pod tytułem „Wstępna ocena ryzyka powodziowego – mapy obszarów narażonych na niebezpieczeństwo powodzi w woj. zachodniopomorskim. Dlatego nie został on również wykazany na mapach zagrożenia powodziowego i mapami ryzyka powodziowego opublikowanymi w październiku 2020 roku, jako teren szczególnego zagrożenia powodzią raz na 10 lat i raz na 100 lat (rys. 19.) lub teren zagrożony powodzią raz na 500 lat.

Prognozuje się, że realizacja ustaleń analizowanego projektu planu nie będzie źródłem powstania zagrożenia powodzią, tak na obszarach włączonych w jego granice, jak również na obszarach przyległych.

Na analizowanym terenie objętym projektem planu nie występują udokumentowane prognostyczne i perspektywiczne złoża kopalin, które mogłyby być eksploatowane metodą odkrywkową bądź głębinową.

Prognozuje się, że realizacja ustaleń analizowanego projektu planu nie będzie w żaden sposób ograniczała możliwości ochrony i późniejszej eksploatacji udokumentowanych, perspektywicznych i prognostycznych złóż kopalin.

Prognozuje się, że realizacja ustaleń analizowanego projektu planu skutkować będzie dalszą całkowitą, nieodwracalną utratą pokrywy glebowej. Likwidacja pokrywy glebowej nie będzie w żaden sposób niekorzystnie oddziaływać na przyległe tereny zabudowy mieszkaniowej jednorodzinnej w rejonie ulic Fredry i Kolejowej.

Również prognozuje się, że całkowita, nieodwracalna utrata pokrywy glebowej związana z realizacją ustaleń analizowanego projektu planu, nie wpłynie na naruszenie ciągłości przestrzennej, przyrodniczej i krajobrazowej wyznaczonego korytarza ekologicznego **Pobrzeże Słowińskie (KPn-20A)**, będącego fragmentem **Północnego Korytarza Ekologicznego (KPn)** i nie będzie w żaden sposób ograniczały możliwości migracji roślin, zwierząt lub grzybów w jego granicach.

Grunty leśne nie występują w granicach obszaru objętego analizowanym projektem planu. Najbliżej położony prawie dwu hektarowy płat olsu w wieku ponad 70 lat znajduje się około 780 m na wschód od jego granic, w dolinie Wieprzy.

Prognozuje się, że realizacja ustaleń analizowanego projektu planu nie będzie źródłem zagrożeń dla najbliższego położonego płata lasu.

Realizacja ustaleń projektu planu polegać będzie na częściowym uporządkowaniu istniejącej zabudowy oraz poprzez wprowadzenie planowanej zgodnie z ustaleniami projektu planu.

Nowe, planowane budynki zabudowy produkcyjno-usługowej, usługowej czy handlowej wykonane będą w podobnych parametrach architektonicznych jak już istniejące w granicach obszaru objętego projektem planu, co dodawać będzie wrażenie uporządkowanego krajobrazu przemysłowo-usługowego. Będzie to dobrze postrzegane już od strony ulic Koszalińskiej i Fredry.

Prognozuje się, że realizacja ustaleń analizowanego projektu planu nie wpłynie znacząco na zamianę walorów krajobrazowych terenów włączonych w jego granice raz terenów przyległych.

W granicach obszaru objętego projektem planu nie znajdują się budynki o wartościach kulturowych ujęte w wojewódzkiej ewidencji zabytków (WEŻ) i gminnej ewidencji zabytków (GEZ), strefy ochrony stanowisk archeologicznych oraz nie planuje się ich ustanowienia.

Obszar objęty projektem planu nie został wpisany do rejestru zabytków województwa zachodniopomorskiego oraz gminnej ewidencji zabytków.

Na obszarze objętym projektem planu nie wyznaczono stref ochrony ekspozycji historycznej lub zabudowy historycznej.

W granicach obszaru objętego projektem planu nie występują obiekty stanowiące dobro kultury współczesnej. W analizowanym przypadku realizacja ustaleń analizowanego projektu planu miejscowego w żaden sposób nie będzie niekorzystnie oddziaływać na dobra kultury lub inne wartości materialne.

W obszarze bezpośrednich oddziaływań realizacji ustaleń projektu planu nie znajdują się obiekty i dobra kultury materialnej objęte ochroną, których stan zachowania byłby

zagrożony w wyniku realizacji jego ustaleń.

Prognozuje się, że w czasie realizacji ustaleń analizowanego projektu planu konieczna będzie miejscowa rozbudowa urządzeń oraz obiektów infrastruktury technicznej, sieci elektroenergetycznej średniego i niskiego napięcia, sieci kanalizacji sanitarnej i deszczowej. Przedsięwzięcia te wpłyną bardzo korzystnie również na stan lokalnej infrastruktury technicznej tej części miasta.

Prognozuje się, że realizacja planowanych przedsięwzięć infrastrukturalnych nie będzie źródłem znaczących oddziaływań na inne dobra materialne oraz na przyległe tereny zabudowy mieszkaniowej jednorodzinnej w rejonie ulic Fredry i Kolejowej

Jednocześnie również prognozuje się, że budowa planowanych przedsięwzięć infrastrukturalnych związana z realizacją ustaleń analizowanego projektu planu, nie wpłynie na naruszenie ciągłości przestrzennej, przyrodniczej i krajobrazowej wyznaczonego korytarza ekologicznego Pobrzeże Słowińskie (KPn-20A), będącego fragmentem Północnego Korytarza Ekologicznego (KPn) i nie będzie w żaden sposób ograniczały możliwości migracji roślin, zwierząt lub grzybów w jego granicach.

Zapisy ustaleń analizowanego projektu planu wprowadzają planowaną, uzupełniającą zabudowę produkcyjno-usługową, usługową, składy i magazyny, których realizacja może skutkować powstaniem krótkookresowych, miejscowych oddziaływań skumulowanych. Realizacja ustaleń projektu planu może przyczynić się jedynie do okresowej (krótkotrwałej) kumulacji emisji zanieczyszczeń do środowiska poprzez: krótkookresowe zwiększenie ruchu samochodowego związanego z realizacją planowanej zabudowy. Przy takim założeniu, można także prognozować, iż nastąpi okresowa kumulacja emisji pyłów do powietrza, zanieczyszczeń pochodzących z pracujących maszyn i urządzeń budowlanych oraz może dojść do miejscowej i krótkookresowej, ale nieodczuwalnej, zmiany warunków klimatu akustycznego.

Powstałe oddziaływania skumulowane będą tylko czasowe, krótkookresowe i nie będą stanowiły uciążliwości dla bezpośrednio przyległej zabudowy mieszkaniowej jednorodzinnej w rejonie ulic Fredry i Kolejowej.

Również prognozuje się, że powstałe oddziaływania skumulowane związane z realizacją ustaleń projektu planu, nie wpłyną na naruszenie ciągłości przestrzennej, przyrodniczej i krajobrazowej korytarza ekologicznego Pobrzeże Słowińskie (KPn-20A), będącego fragmentem Północnego Korytarza Ekologicznego (KPn) i nie będą w żaden sposób ograniczały możliwości migracji roślin, zwierząt lub grzybów w jego granicach.

Analizowany fragment Sławna oraz jego najbliższe otoczenie nie sąsiaduje bezpośrednio z terytoriami państw ościennych, a odległości jego granic do granicy państwa jest znaczna.

Wpływ realizacji ustaleń analizowanego projektu planu nie będzie mieć oddziaływania transgranicznego w rozumieniu przepisów ustawy Prawo ochrony środowiska.

Monitoring to system kontrolno-decyzyjny umożliwiający identyfikację i prognozowanie stanu środowiska na podstawie opracowywanych prognoz przy uwzględnianiu zwłaszcza potrzeb gospodarczych, społecznych, zdrowotnych i rekreacyjnych. **W niniejszej prognozie nie określa się terminów i elementów środowiska, które należałoby monitorować w wyniku realizacji ustaleń analizowanego projektu planu ze względu na wielkość i czas prognozowanych oddziaływań skutków realizacji planowanej zabudowy.**

1. Wprowadzenie

Zgodnie z art. 17 pkt. 4 ustawy o planowaniu i zagospodarowaniu przestrzennym z dnia 27 marca 2003 r. (tj. Dz. U. z 2021 poz. 741) projekt miejscowego planu zagospodarowania przestrzennego sporządza się wraz z prognozą oddziaływania tego planu na środowisko. Jest to wykonanie obowiązku, jaki nakłada art. 46 pkt. 1 Ustawy z dnia 3 października 2008 roku o udostępnianiu informacji o środowisku i jego ochronie, udziału społeczeństwa w ochronie środowiska oraz o ocenach oddziaływania na środowisko (tj. Dz. U z 2021 roku, poz. 247 z późniejszymi zmianami). Podstawowym celem prognozy było określenie, analiza i ocena skutków, które mogą wyniknąć z projektowanego przeznaczenia terenu dla wszystkich komponentów środowiska i zdrowia ludzi oraz przedstawienie rozwiązań eliminujących lub ograniczających jego (ewentualnie) negatywny wpływ na środowisko. Realizacja zapisów uchwalonego analizowanego projektu planu zagospodarowania przestrzennego odbywać się będzie częściowo, w długim okresie czasu przez wiele niezależnych od siebie podmiotów (fizycznych i prawnych władających tym terenem), co utrudnia kontrolę osiągniętych efektów. Wiele planów zagospodarowania przestrzennego nie zostało zrealizowanych w pełni, a określenie odpowiednich zapisów ustaleń planu nie jest równoznaczne z posiadaniem środków na ich realizację (realizacja wodociągu, zbiorczej sieci kanalizacji sanitarnej czy budowa drogi dojazdowej).

Plan zagospodarowania przestrzennego nie przesądza o ostatecznym zagospodarowaniu i użytkowaniu terenu - jest to jedynie ogólne i ramowe ustalenie możliwego wykorzystania terenu objętego jego granicami. Ponieważ realizacja jego ustaleń uwarunkowana jest przez wyżej wspomniane okoliczności niepozostające w gestii planowania przestrzennego, może się ona odbywać w sposób mniej lub bardziej korzystny dla środowiska. Zatem realizacja planu zagospodarowania przestrzennego jest warunkiem koniecznym, lecz niedostatecznym dla zapewnienia ochrony i właściwego wykorzystania środowiska, a osiągnięcie tego celu będzie skuteczne jedynie przy pełnej koordynacji wysiłku wszystkich uczestników kolejnych procesów decyzyjnych. Ze wskazanej wyżej funkcji planu zagospodarowania przestrzennego i sposobu jego realizacji wynika, że ocena jego wpływu i zmian środowiska spowodowanych realizacją jego ustaleń jest zadaniem obciążonym wysokim stopniem niepewności, a zakres zmian może nie być zależny bezpośrednio od propozycji ustaleń planu. Ciągle nie są także rozpoznane do końca konsekwencje działalności człowieka w środowisku.

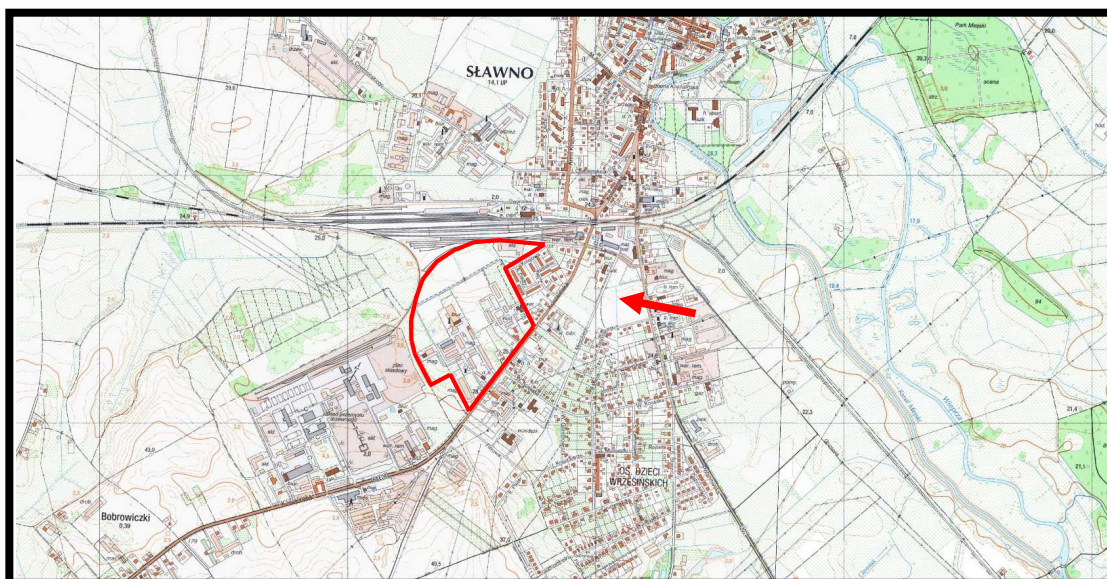
Prognoza oddziaływania na środowisko z samej swojej istoty zawiera, więc oceny hipotetyczne, oparte bardziej na prawdopodobieństwie i zasadach logicznego wnioskowania niż konkretnych wyliczeniach dla realizowanych w przyszłości zamierzeń. Prognoza, analizując skutki najsilniej obciążające środowisko (także sytuacje awaryjne), pełni rolę informacyjną i ostrzegawczą w stosunku do późniejszych etapów projektowania inwestycji wskazując, jakie problemy z zakresu ochrony środowiska muszą

być w ich trakcie brane pod uwagę i rozwiązywane, a także, czym może grozić brak odpowiednich rozwiązań. Na etapie projektu planu sygnalizuje się możliwość wystąpienia zagrożeń w przyszłości, ale mogą one nie wystąpić lub mieć inny (łagodniejszy) charakter, o ile podejmie się odpowiednie działania zapobiegawcze na dalszych etapach projektowania planowanych przedsięwzięć.

Prognoza wskazuje również preferowane z punktu widzenia ochrony środowiska i zdrowia ludzi sposoby realizacji ustaleń planu oraz działania, których nie można zawrzeć w ustaleniach planu ze względu na jego specyfikę prawną.

1.1. Przedmiot i cel prognozy

Przedmiotem niniejszej prognozy oddziaływania na środowisko był projekt miejscowego planu zagospodarowania przestrzennego miasta Sławna w rejonie ul. Koszalińskiej i terenów kolejowych, który obejmuje teren położony w południowo zachodniej części miasta, bezpośrednio na północny zachód od ulicy Koszalińskiej (droga krajowa nr 6), na południe od linii kolejowej z Gdyni do Stargardu - rys. 1.



Źródło: opracowanie własne na podstawie Geoserwis GDOŚ

Rys. 1. Położenie terenów objętych analizowanym projektem planu miejscowego

Obszary włączone w granice analizowanego projektu planu to tereny w znacznej części zabudowane obiektami produkcyjno-usługowymi, magazynowania, składowania, obiekty usługowe, w tym usługi handlu, stację paliw płynnych oraz budynki mieszkaniowe wielorodzinne i jednorodzinne. W części północnej i północno zachodniej obszaru objętego projektem planu dominują tereny nieużytkowane, niezagospodarowane z licznymi płatami i smugami samosiewów drzew i krzewów - rys. 2.



Źródło: opracowanie własne na podstawie Geoportal.gov

Rys. 2. Tereny włączone w granice analizowanego projektu planu – granice projektu planu zaznaczono kolorem czerwonym

Oceną skutków realizacji ustaleń projektu planu objęte zostały wszystkie elementy środowiska przyrodniczego w różnym stopniu szczegółowości, co uzależnione było od istniejących materiałów archiwalno-dokumentacyjnych oraz możliwości bezpośredniej ich inwentaryzacji w terenie. Szczególną uwagę zwrócono na stan środowiska przyrodniczego wraz z możliwościami jego ochrony lub rewaloryzacji, jako wytycznymi do sporządzenia projektu miejscowego planu zagospodarowania przestrzennego dla tego terenu.

Niniejszą prognozę oddziaływania na środowisko sporządzono dla potrzeb projektu miejscowego planu zagospodarowania przestrzennego miasta Sławna w rejonie I. Koszalińskiej i terenów kolejowych.

Podstawowym celem niniejszej prognozy było wskazanie możliwości rozwiązań planistycznych najbardziej korzystnych dla środowiska i zdrowia ludzi poprzez:

- kompleksową identyfikację i ocenę najbardziej prawdopodobnych skutków wpływu na poszczególne komponenty środowiska obszaru objętego projektem planu, jakie może wywołać realizacja dyspozycji przestrzennych w nim zawartych,
- dyskusję i współpracę autora prognozy z autorem projektu planu celem maksymalnego wyeliminowania rozwiązań i ustaleń niemożliwych do przyjęcia ze względu na ewentualne negatywne skutki dla środowiska i zagrożenia dla zdrowia ludzi,

- pełne poinformowanie podmiotów projektu planu, tj. wnioskodawców, społeczność lokalną i organy samorządu o skutkach wpływu jego ustaleń na środowisko przyrodnicze i zdrowie ludzi.

Opracowanie składa się z:

- a) części opisowej,
- b) części graficznej.

Część opisowa prognozy zawiera charakterystykę struktury i ocenę stanu poszczególnych komponentów środowiska, przedstawienie istotnych z punktu widzenia środowiska ustaleń projektu planu oraz potencjalne skutki oddziaływania na środowisko realizacji jego zapisów.

Prognoza zakończona została podsumowaniem określającym potencjalne skutki środowiskowe realizacji ustaleń projektu planu oraz zawiera zapisy (stanowiące oraz zalecane) wprowadzone do ustaleń projektu planu mające na celu ograniczenie ewentualnych niekorzystnych oddziaływań jego realizacji. Podsumowanie zakończone zostało wnioskami.

W prognozie oddziaływania na środowisko analizowanego projektu planu uwzględniono:

- uwarunkowania przyrodnicze wynikające ze Studium uwarunkowań i kierunków zagospodarowania przestrzennego miasta Sławno (1996 z późniejszymi zmianami),
- ocenę zgodności dotychczasowego użytkowania i zagospodarowania obszaru objętego projektem planu i terenów do niego przyległych,
- ocenę charakteru i intensywności zmian zachodzących w środowisku obszaru włączonego w granice projektu planu oraz terenów bezpośrednio przyległych,
- ocenę odporności środowiska na degradację oraz zdolność do jego regeneracji,
- ocenę zachowania walorów krajobrazowych,
- prognozę dalszych zmian w środowisku przy aktualnym jego użytkowaniu,
- uwarunkowania ekofizjograficzne i szczegółowe wytyczne do projektu miejscowego planu zagospodarowania przestrzennego,
- oddziaływanie realizacji ustaleń projektu planu na obszar planu i tereny sąsiednie,
- wpływ realizacji ustaleń projektu planu na poszczególne komponenty środowiska przyrodniczego i kulturowego,
- potencjalne skutki oddziaływania realizacji ustaleń projektu planu na standardy jakości środowiska i warunki życia mieszkańców oraz na zachowanie wartości kulturowych analizowanego obszaru.

Na część graficzną prognozy składa się mapa pod tytułem *Prognoza oddziaływania na środowisko skutków realizacji projektu planu*, która stanowi integralną część opracowania.

1.2. Metody zastosowane przy sporządzaniu prognozy

Metodologia strategicznych ocen oddziaływania na środowisko oraz przepisy dyrektywy 2001/42/WE Parlamentu Europejskiego i Rady z dnia 27 czerwca 2001 r. w sprawie oceny

wpływu niektórych planów i programów na środowisko, ustawy Prawo ochrony środowiska oraz o udostępnianiu informacji o środowisku i jego ochronie, udziale społeczeństwa w ochronie środowiska oraz o ocenach oddziaływania na środowisko, nie preferują konkretnych metod sporządzania prognoz projektów dokumentów strategicznych. Zakres prognozy jest pochodną rodzaju i zakresu dokumentu podstawowego. Podejście do metody strategicznej oceny projektów dokumentów wynika z roli tej oceny, rozumianej jako instrument zapewniający włączenie aspektów środowiskowych oraz rozwoju zrównoważonego do podstawowego nurtu procesów decyzyjnych na poziomie Unii Europejskiej oraz państw beneficjentów. W niniejszej prognozie wykorzystano metodę porównawczą polegającą na analizie podobnych uwarunkowań, zjawisk, technologii, urządzeń oraz wartości. Jako podstawę merytoryczną ocen wartości środowiskowych przyjęto metodę polegającą na porównaniu z wartościami normatywnymi lub dopuszczalnymi. W nawiązaniu do klasycznych metod stosowanych w opracowaniu strategicznych ocen oddziaływania na środowisko.

Prace nad określeniem skutków dla środowiska przyrodniczego, zdrowia ludzi oraz zabytki i inne dobra kultury materialnej poprzedzone zostały analizą uwarunkowań środowiskowo i przestrzennych oraz wytycznych, jakie zostały określone w opracowaniu ekofizjograficznym podstawowym sporządzanym przed podjęciem prac nad przedmiotowym projektem planu (2021). Porównano wnioski z opracowania ekofizjograficznego podstawowego z planowanym zagospodarowaniem terenu oraz przeznaczeniem funkcjonalno-przestrzennym poszczególnych jego fragmentów. Po przeprowadzonej analizie porównawczej opracowania ekofizjograficznego o i projektu planu dla wybranych fragmentów analizowanego terenu przeprowadzono ponownie wizję w terenie.

Celem ponownych prac terenowych była ocena zaproponowanych rozwiązań planistycznych oraz określenie i wskazanie możliwych do zastosowania środków łagodzących przewidywalnych na obecnym etapie skutków środowiskowych ich realizacji.

Następnie przeprowadzono konsultacje z projektantem projektu planu oraz z projektantami poszczególnych branż oraz zapoznano się z wnioskami między innymi dotyczącymi ochrony środowiska, które napłynęły po ukazaniu się zawiadomienia o przystąpieniu do prac nad projektem planu miejscowego.

Analizy przeprowadzone w niniejszej prognozie oceniające skutki realizacji ustaleń projektu planu przeprowadzone zostały na podstawie stanu środowiska przyrodniczego i zagospodarowania terenu, które określone zostały w opracowaniu ekofizjograficznym podstawowym, uwarunkowaniami (skutkami) wynikającymi z realizacji obowiązującego planu miejscowego, ustaleniami Studium uwarunkowań i kierunków zagospodarowania przestrzennego miasta Sławno (1996 z późniejszymi zmianami).

Ocenę prognozowanych przekształceń i zmian poszczególnych komponentów środowiska przeprowadzono w oparciu o analizę ich funkcjonowania w istniejącej strukturze przestrzennej. Kolejnym krokiem była analiza przyszłego funkcjonowania środowiska pod wpływem zmian,

jakie będą miały miejsce wskutek realizacji ustaleń projektu planu. Etapem końcowym była ocena skutków, czyli ocena wynikowego stanu poszczególnych komponentów środowiska, powstałego na skutek przekształceń w jego funkcjonowaniu, spowodowanych realizacją ustaleń projektu planu oraz sformułowanie propozycji wprowadzenia środków łagodzących.

Niniejsza prognoza została sporządzona w oparciu o następujące materiały wyjściowe:

- Projekt miejscowego planu zagospodarowania przestrzennego miasta Sławna w rejonie ul. Koszalińskiej i terenów kolejowych.
- Opracowanie ekofizjograficzne podstawowe dla potrzeb projektu miejscowego planu zagospodarowania przestrzennego miasta Sławna w rejonie ul. Koszalińskiej i terenów kolejowych, Pracownia Projektowa Architektury Krajobrazu i Rewaloryzacji Środowiska, Gdańsk 2021 r.
- Kartowanie terenowe przeprowadzone w lipcu 2021 roku, obejmujące rozpoznanie struktury i antropizacji środowiska przyrodniczego.
- Program Ochrony Środowiska dla Miasta Sławno na lata 2019-2022 z perspektywą na lata 2023-2026.
- Waloryzacja przyrodnicza województwa zachodniopomorskiego, Szczecin 2010 r.
- Program ochrony środowiska województwa zachodniopomorskiego na lata 2016-2020 z perspektywą do 2024.
- Uchwała Nr XLV/530/10 Sejmiku Województwa Zachodniopomorskiego z dnia 19 października 2010 r w sprawie uchwalenia zmiany Planu zagospodarowania przestrzennego województwa zachodniopomorskiego.
- Raport o stanie środowiska województwa zachodniopomorskiego w 2017 roku, Państwowa Inspekcja Ochrony Środowiska, Wojewódzki Inspektor Ochrony Środowiska w Szczecinie, Szczecin 2018 r.
- Stan środowiska w województwie zachodniopomorskim raport 2020 roku, Państwowa Inspekcja Ochrony Środowiska, Główny Inspektor Ochrony Środowiska, Szczecin 2020 r.
- Program ochrony powietrza oraz plan działań krótkoterminowych dla strefy zachodniopomorskiej przyjęty Uchwałą Nr XXX/468/18 Sejmiku Województwa Zachodniopomorskiego z dnia 27 lutego 2018 r. Uchwała opublikowana została w Dzienniku Urzędowym Województwa Zachodniopomorskiego z dnia 27 marca 2018 roku, poz. 1427.
- Uchwała Nr XXX/540/18 Sejmiku Województwa Zachodniopomorskiego z dnia 26 września 2018 r. w sprawie wprowadzenia na obszarze województwa zachodniopomorskiego ograniczeń i zakazów w zakresie eksploatacji instalacji, w których następuje spalanie paliw.
- Uchwała Nr XVIII/321/16 Sejmiku Województwa Zachodniopomorskiego z dnia 27 grudnia 2016 r. w sprawie uchwalenia aktualizacji Planu Gospodarki Odpadami dla

Województwa Zachodniopomorskiego na lata 2016-2022 z uwzględnieniem perspektywy na lata 2023-2028 wraz z załącznikiem Plan inwestycyjny.

- Rejestracja i inwentaryzacja naturalnych zagrożeń geologicznych (ze szczególnym uwzględnieniem osuwisk oraz innych zjawisk geodynamicznych) na terenie całego kraju, Akademia Górniczo-Hutnicza w Krakowie, Kraków 2005 r.
- SOPO System Osłony Przeciwosuwiskowej, PIG PIB.
- Projekt prognozy oddziaływania na środowisko warunków korzystania z wód zlewni Wieprzy, RZGW w Szczecinie, 2017 r.
- Mapy zagrożenia powodziowego i mapy ryzyka powodziowego, ISOK KZGW Warszawa 2020 r.
- Mapa zasobów obszarów głównych zbiorników wód podziemnych (GZWP) w Polsce wymagających szczególnej ochrony. 1:500.000, 1990, praca zbior. pod red. A.S. Kleczkowskiego, IHiGI AG-H w Krakowie.
- Aktualizacja wykazu JCWP i SCWP dla potrzeb kolejnej aktualizacji planów w latach 2015-2021 wraz z weryfikacją typów wód części wód, Krajowy Zarząd Gospodarki Wodnej, Warszawa 2014 r.
- Rozporządzenie Rady Ministrów z dnia 18 października 2016 r. w sprawie Planu gospodarowania wodami na obszarze dorzecza Wisły, Dz. U z 2016, poz. 1911.

Ponadto przy sporządzaniu niniejszej prognozy oddziaływania na środowisko wykorzystano następujące pozycje literatury przedmiotu:

- Kistowski M Kolizje i konflikty środowiskowe w planowaniu przestrzennym na obszarach cennych przyrodniczo, Czasopismo Techniczne Wydawnictwo Politechniki Krakowskiej, Kraków 2007 r.
- Kassenberg A. Prognozy oddziaływania na środowisko dokumentów, jako efektywny instrument wdrażania polityki ekologicznej i włączania społeczeństwa w proces planistyczny. (w:) Partnerstwo dla efektywności ekologicznej. Instytut na rzecz Ekorozwoju przy współpracy European Environmental Bureau. Warszawa czerwiec 2006 r.
- Sołowiej D., Podstawy metodyki oceny środowiska przyrodniczego człowieka, Wyd. Naukowe UAM, Poznań 1992 r.
- Dutkowski M., Konflikty w gospodarowaniu dobrami środowiskowymi, Wydawnictwo Uniwersytetu Gdańskiego, Gdańsk 1995 r.
- Richling R., Kompleksowa geografia fizyczna, Wydawnictwo Naukowe PWN, Warszawa 1992 r.
- Przewoźniak M., Podstawy geografii fizycznej kompleksowej, Wydawnictwo Uniwersytetu Gdańskiego, Gdańsk 1987 r.
- Przewoźniak M., Studia przyrodniczo-krajobrazowe w ocenach oddziaływania na

środowisko, w: Studia krajobrazowe, jako podstawa racjonalnej gospodarki przestrzennej, Uniwersytet Wrocławski, Wrocław. 1995 r.

- Przewoźniak M., Teoria i praktyka w prognozowaniu zmian środowiska przyrodniczego dla potrzeb planowania przestrzennego, w: Materiały szkoleniowe do konferencji nt. „Prognoza skutków wpływu ustaleń miejscowego planu zagospodarowania przestrzennego na środowisko przyrodnicze, jako istotne narzędzie przeciwdziałania powstawaniu zagrożeń ekologicznych”, TUP, Katowice. 1997 r.
- Przewoźniak M., Ochrona przyrody w planowaniu przestrzennym. Teoria, prawo i realia, Przegląd Przyrodniczy t. XVI, z. 1-2. 2005 r.

Prace terenowe nad określeniem aktualnego stanu środowiska przyrodniczego, które zostały przeprowadzone w lipcu 2021 roku, poprzedzono szczegółową analizą dostępnych materiałów archiwalno-dokumentacyjnych odnoszących się do przedmiotowego terenu oraz terenów bezpośrednio przyległych. Zapoznano się z zapisami obowiązującego Studium uwarunkowań i kierunków zagospodarowania przestrzennego miasta Sławno (1996 z późniejszymi zmianami), z przeznaczeniem w nim analizowanych terenów oraz uwarunkowaniami przyrodniczymi, które decydowały o przeznaczeniu poszczególnych jego fragmentów.

Na podstawie zebranych informacji określono podstawowe obszary problemowe, które powinny zostać szczegółowo zweryfikowane w czasie prac terenowych. Ponadto przeprowadzono szczegółową inwentaryzację w terenie objętym projektem planu miejscowego, obejmującą wszystkie elementy środowiska przyrodniczego. Przeprowadzono także konsultacje z projektantem projektu planu oraz z projektantami poszczególnych branż.

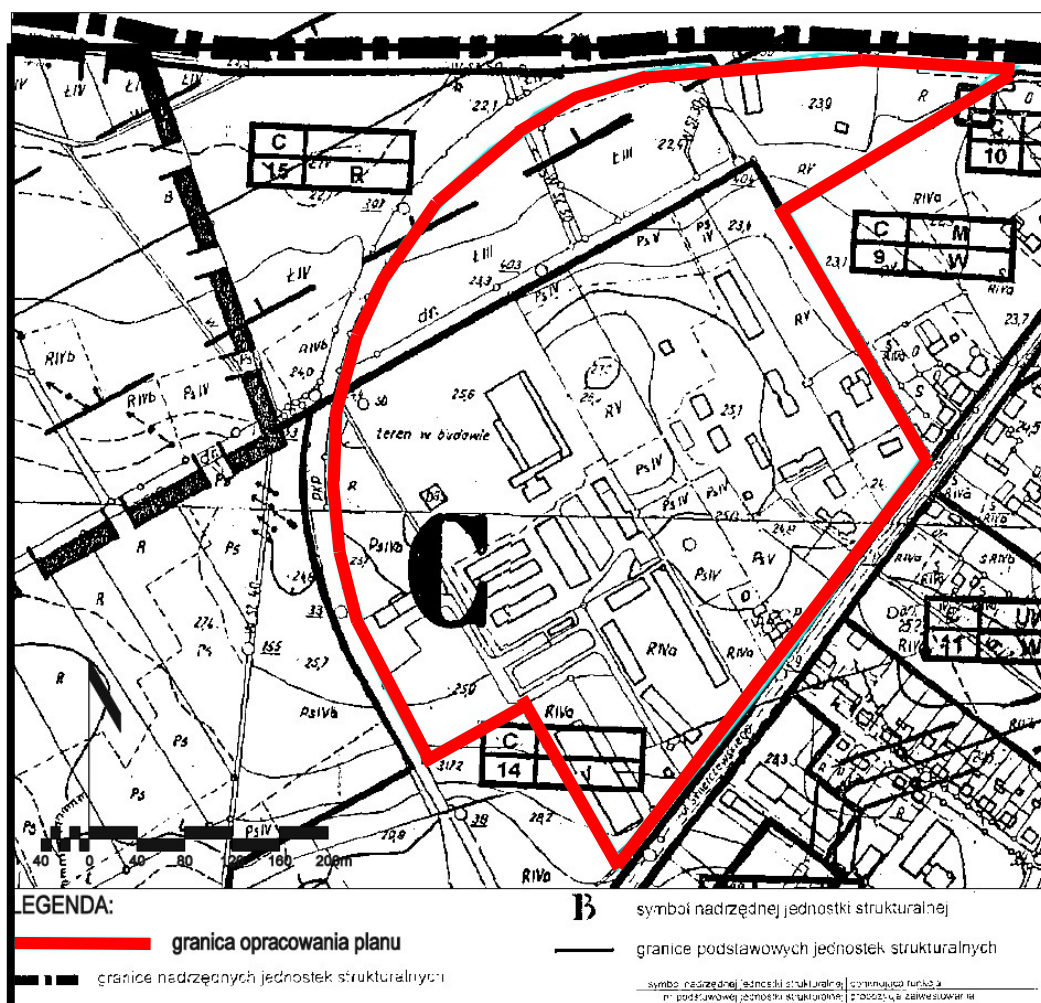
Zakres i stopień szczegółowości niniejszej prognozy oddziaływania na środowisko został uzgodniony z Regionalnym Dyrektorem Ochrony Środowiska w Szczecinie oraz z Państwowym Powiatowym Inspektorem Sanitarnym w Sławnie – w załączeniu.

Po ogłoszeniu przez Burmistrza Sławna informacji o przystąpieniu do sporządzenia projektu miejscowego planu zagospodarowania przestrzennego miasta Sławna w rejonie ul. Koszalińskiej i terenów kolejowych oraz o przystąpieniu do przeprowadzenia postępowania w sprawie strategicznej oceny oddziaływania na środowisko tego dokumentu, nie wniesiono uwag ani wniosków do sporządzanej prognozy oddziaływania na środowisko projektu planu.

2. Uwarunkowania wynikające ze Studium uwarunkowań i kierunków zagospodarowania przestrzennego miasta Sławno oraz powiązania projektu planu z innymi dokumentami

2.1. Uwarunkowania wynikające ze Studium uwarunkowań i kierunków zagospodarowania przestrzennego miasta Sławno

W obowiązującym Studium uwarunkowań i kierunków zagospodarowania przestrzennego miasta Sławno zatwierdzonego Uchwałą nr XX/142/96 Rady Miejskiej w Sławnie z dnia 14 listopada 1996 r., zmienionego uchwałą nr III/15/98 Rady Miejskiej w Sławnie z dnia 21 grudnia 1998 r. i uchwałą nr XXIX/267/2001 Rady Miejskiej w Sławnie z dnia 19 grudnia 2001 r., obszar objęty analizowanym projektem planu włączony został do nadrzędnej jednostki strukturalnej oznaczonej literą C, a dokładniej do podstawowych jednostek strukturalnych oznaczonych symbolami C14 - Koszalińska, Kolejowa i C15 – Kolejowa, tereny PKP - rys. 3.



Rys. 3. Położenie obszaru objętego projektem planu w wydzielonych w studium strefach funkcjonalno-przestrzennych miasta Sławno - granice projektu planu zaznaczono kolorem czerwonym

Przeznaczenie i dominujące funkcje w podstawowych jednostkach strukturalnych C14 i C15 zestawiono w tabeli poniżej.

1.	2.	3.	4.	5.	6.	7.	8.	9.
JEDNOSTKA C								
14.	Koszalińska, Kolejowa	+	działalność gospodarcza ponadlokalna wielokubaturowa	istniejąca mieszkaniowa, inna działalność gospodarcza	wolnostojąca	I	droga krajowa E - 6, obszary nie wyłączone z użytkowania rolniczego	tymczasowa lokalizacja funkcji mieszkaniowej w biurcu przy ul. Koszalińskiej w środku strefy przemysłowej do likwidacji
15.	Kolejowa, tereny PKP	+	działalność gospodarcza ponadlokalna wielokubaturowa	rolnicza, ogrodnictwo, sadownictwo, inna działalność gospodarcza	wolnostojąca	R	tereny PKP, pas radiofoni i telewizji, gleby chronione, obszary nie wyłączone z użytkowania rolniczego, wysoki poziom wód gruntowych, złe warunki posadawienia budynków	

*) W tabeli "uciążliwość" zastosowano następujące symbole: + dopuszczalna uciążliwa działalność gospodarcza - zabroniona działalność gospodarcza
 **) w tabeli "propozycja zainwestowania" zastosowano następujące symbole: W - właściwe zainwestowanie jednostki, nie wymagające większych przekształceń
 I - jednostka wymaga intensyfikacji zainwestowania i użytkowania R - rezerwa terenowa

2.2. Program ochrony środowiska dla Miasta Sławno na lata 2019-2022 z perspektywą na lata 2023-2026

Program Ochrony Środowiska dla Miasta Sławno na lata 2019-2022 z perspektywą na lata 2023 – 2026 jest podstawowym narzędziem prowadzenia polityki ekologicznej na terenie miasta Sławno.

W Programie określono, między innymi, kierunki interwencji, cele średniookresowe i cele krótkookresowe, które zostały zestawione w tabeli nr 1.

Tabela nr 1

Kierunku interwencji, cele średnio i krótkookresowe wyznaczone w Programie ochrony środowiska dla miasta Sławno

Kierunek interwencji	Cel średniookresowy	Cel krótkookresowy
Ochrona klimatu i jakości powietrza	Osiągnięcie i utrzymanie obowiązujących standardów jakości powietrza na terenie miasta Sławno	Poprawa jakości powietrza na terenie miasta Sławno
Zagrożenia hałasem	Poprawa klimatu akustycznego i ochrona mieszkańców gminy przed nadmiernym hałasem	Ochrona przed nadmiernym hałasem
Promieniowanie elektromagnetyczne	Ochrona przed szkodliwym działaniem pól elektromagnetycznych	Monitoring i utrzymanie poniżej poziomu dopuszczalnego PEM
Gospodarowanie wodami	Osiągnięcie dobrego stanu ekologicznego wód pod względem jakościowym i ilościowym na terenie miasta Sławno	Poprawa jakości wód na terenie miasta Sławno
Gospodarka wodno-ściekowa	Rozwój gospodarki wodno-ściekowej na terenie miasta Sławno	Pełne skanalizowane oraz zwodociągowanie
Gleby	Ochrona gleb przed degradacją na terenie miasta Sławno	Poprawa stanu jakości gleb na terenie miasta Sławno
Gospodarowanie odpadami i zapobieganie powstawania odpadów	Minimalizacja ilości powstających odpadów na terenie miasta Sławno	Rozwój selektywnej zbiórki odpadów
Zasoby przyrodnicze	Zachowanie różnorodności biologicznej na terenie miasta Sławna	Podjęcie działań z zakresu ochrony przyrody
Zagrożenie poważnymi awariami	Ograniczenie ryzyka wystąpienia poważnych awarii przemysłowych oraz minimalizacja ich skutków	Ograniczenie ryzyka wystąpienia poważnych awarii przemysłowych

Ustalenia analizowanego projektu planu w pełni realizują cele średnio i krótkookresowe wyznaczone w Programie ochrony środowiska dla miasta Sławno na lata 2019-2022 z perspektywą na lata 2023-2026.

2.3. Program ochrony powietrza wraz z planem działań krótkoterminowych dla strefy zachodniopomorskiej ze względu na przekroczenie poziomu dopuszczalnego pyłu zawieszonego PM₁₀ i poziomu docelowego benzo(a)pirenu

Program ochrony powietrza wraz z planem działań krótkoterminowych dla strefy zachodniopomorskiej ze względu na przekroczenie poziomu dopuszczalnego pyłu zawieszonego PM₁₀ i poziomu docelowego benzo(a)pirenu, opracowany został dla strefy zachodniopomorskiej, w związku ze stwierdzeniem w ramach rocznej oceny jakości powietrza w województwie zachodniopomorskim za rok 2016 przekroczenia poziomu dopuszczalnego stężeń średniodobowych pyłu zawieszonego PM₁₀ oraz poziomu docelowego benzo(a)pirenu.

Monitoring zanieczyszczenia powietrza pyłem zawieszonym PM₁₀ oraz benzo(a)pirenem w strefie zachodniopomorskiej w 2016 roku realizowany był w oparciu o cztery stacje pomiarowe – dwie tła miejskiego (w Szczecinku i Myśliborzu), jedną stację przemysłową zlokalizowaną w obszarze miejskim (w Szczecinku) oraz jedną stację tła w obszarze pozamiejskim (w Widuchowej). Wszystkie stanowiska pomiarowe prowadzone są przez Wojewódzki Inspektorat Ochrony Środowiska w Szczecinie.

W Programie pośród wskazanych obszarów przekroczeń poziomu dopuszczalnego pyłu zawieszonego PM₁₀ i poziomu docelowego benzo(a)pirenu wyznaczonych na podstawie modelowania w strefie zachodniopomorskiej w 2016 r. nie znalazł się żaden fragment gminy Karlino, w tym przede wszystkim obszar objęty analizowanym projektem planu.

W Programie określono jednocześnie działania kierunkowe, będące przykładami dobrej praktyki w zagospodarowaniu przestrzennym, działalności gospodarczej oraz życiu codziennym społeczeństwa, które w miarę możliwości technicznych i ekonomicznych powinny być wdrażane do codziennej praktyki. Wdrożenie ich spowoduje obniżenie emisji pyłu zawieszonego PM₁₀ oraz benzo(a)pirenu. Działania kierunkowe są to działania ciągłe, które powinny być realizowane przez władze samorządowe, poszczególne zakłady przemysłowe i usługowe, spółdzielnie i wspólnoty mieszkaniowe zlokalizowane na terenie strefy oraz mieszkańców strefy.

1. W zakresie ograniczania emisji powierzchniowej (niskiej, rozproszonej emisji komunalno-bytowej i technologicznej) – przedsiębiorstwa energetyczne, jednostki samorządu terytorialnego, mieszkańcy:

- a) rozbudowa centralnych systemów zaopatrywania w energię ciepłą,
- b) zmiana paliwa na inne o mniejszej zawartości popiołu lub zastosowanie energii elektrycznej, względnie indywidualnych źródeł energii odnawialnej,

- c) zmniejszanie zapotrzebowania na energię ciepłą poprzez ograniczanie strat ciepła - termomodernizacja budynków,
- d) ograniczanie emisji z niskich rozproszonych źródeł technologicznych,
- e) zmiana technologii i surowców stosowanych w rzemiośle, usługach i drobnej wytwórczości wpływająca na ograniczanie emisji pyłu PM₁₀ i B(a)P,
- f) regularne czyszczenie kominów przy spalaniu paliw stałych,
- g) podjęcie uchwały w trybie art. 96 ustawy z dnia 27 kwietnia 2001 r. Prawo ochrony środowiska, tzw. uchwały antysmogowej, która będzie określać ograniczenia lub zakazy w zakresie eksploatacji instalacji spalania paliw, w celu zapobieżenia negatywnemu oddziaływaniu na zdrowie ludzi lub środowisko.

2. W zakresie ograniczania emisji liniowej (komunikacyjnej) – jednostki samorządu terytorialnego, zarządcy dróg:

- a) kontynuacja modernizacji lub wymiany taboru komunikacji miejskiej,
- b) dążenie do wprowadzenia nowych niskoemisyjnych paliw i technologii, szczególnie w systemie transportu publicznego i służb miejskich,
- c) szkolenia prowadzących pojazdy w zakresie zmniejszania emisji poprzez odpowiednie użytkowanie pojazdów,
- d) podejmowanie działań mających na celu stosowanie zachęt do wymiany pojazdów na bardziej przyjazne środowisku,
- e) kanalizowanie ruchu tranzytowego z ominięciem części centralnych gminy i stref zamieszkania,
- f) tworzenie stref ograniczonego ruchu i stref uspokojonego ruchu,
- g) rozwój i zwiększanie efektywności systemu transportu publicznego,
- h) polityka cenowa opłat za przejazdy i zsynchronizowanie rozkładów jazdy transportu zbiorowego zachęcające do korzystania z systemu transportu zbiorowego,
- i) rozwój systemu tras rowerowych i infrastruktury rowerowej,**
- j) rozwój/modernizacja systemu płatnego parkowania w centrum gminy,
- k) priorytet dla ruchu pieszego, ruchu rowerowego i transportu zbiorowego w centrum gminy,
- l) tworzenie buspasów oraz wydzielanie przejazdów dla autobusów,
- m) budowa systemu parkingów P&R oraz parkingów buforowych wraz z systemem informacji o zajętości miejsc postojowych,
- n) wspieranie rozwiązań proekologicznych w zakresie transportu (np. wspieranie stacji ładowania pojazdów elektrycznych).

3. W zakresie ograniczania emisji z istotnych źródeł punktowych – energetyczne spalanie paliw – przedsiębiorstwa energetyczne:

- a) ograniczenie emisji substancji poprzez optymalne sterowanie procesem spalania i podnoszenie sprawności procesu produkcji energii,

- b) zmiana paliwa na inne, o mniejszej zawartości zanieczyszczeń,
- c) stosowanie wysokoefektywnych technik ochrony atmosfery gwarantujących zmniejszenie emisji substancji do powietrza,
- d) stopniowe dostosowywanie instalacji do wymogów emisyjnych zawartych w Dyrektywie 2010/75/UE (IED),
- e) stosowanie odnawialnych źródeł energii,
- f) zmniejszenie strat przesyłu energii.

4. W zakresie ograniczania emisji z istotnych źródeł punktowych – źródła technologiczne zakłady przemysłowe:

- a) stosowanie wysokoefektywnych technik ochrony atmosfery gwarantujących zmniejszenie emisji substancji do powietrza,
- b) optymalizacja procesów produkcji w celu ograniczenia emisji substancji do powietrza,
- c) zmiana technologii produkcji, prowadząca do zmniejszenia emisji pyłu PM₁₀ i B(a)P i pyłów, stopniowe wprowadzanie BAT,
- d) stopniowe dostosowywanie instalacji do wymogów emisyjnych zawartych w Dyrektywie 2010/75/UE (IED),
- e) podejmowanie działań ograniczających do minimum ryzyko wystąpienia awarii urządzeń ochrony atmosfery (ze szczególnym uwzględnieniem dużych obiektów przemysłowych), a także ich skutków poprzez utrzymywanie urządzeń w dobrym stanie technicznym.

5. W zakresie ograniczania emisji powstającej w czasie pożarów lasów i wypalania łąk, ściernisk, pól:

- a) zapobieganie pożarom w lasach (uświadamianie społeczeństwa, zakazy wchodzenia w trakcie suszy, sprzątanie lasów),
- b) użytkowanie terenów publicznych z wykorzystaniem bezpiecznych praktyk wykorzystujących użycie ognia,
- c) skuteczne egzekwowanie zakazu wypalania łąk, ściernisk i pól.

6. W zakresie gospodarowania odpadami komunalnymi:

- a) usprawnianie infrastruktury recyklingu, w celu ułatwienia zbiórki odpadów,
- b) zachęcenie do stosowania kompostowników,
- c) stworzenie specjalnego systemu programów zbiórki odpadów zielonych pochodzących z ogrodów,
- d) zbiórka makulatury,
- e) prowadzenie kampanii edukacyjnych, informujących społeczeństwo o zagrożeniach dla zdrowia płynących z „otwartego” spalania odpadów,
- f) prowadzenie działań kontrolnych mających na celu zapobieganie nieprawidłowemu postępowaniu z odpadami komunalnymi.

7. W zakresie edukacji ekologicznej i reklamy - jednostki samorządu terytorialnego:

- a) kształtowanie właściwych zachowań społecznych poprzez propagowanie konieczności oszczędzania energii cieplnej i elektrycznej oraz uświadamianie o szkodliwości spalania paliw niskiej jakości,
- b) prowadzenie akcji edukacyjnych mających na celu uświadamianie społeczeństwa o szkodliwości spalania odpadów połączonych z informacją na temat kar administracyjnych za spalanie odpadów,
- c) uświadamianie społeczeństwa o korzyściach płynących z użytkowania scentralizowanej sieci cieplnej, termomodernizacji i innych działań związanych z ograniczeniem emisji niskiej,
- d) promocja nowoczesnych, niskoemisyjnych źródeł ciepła oraz źródeł energii odnawialnej,
- e) wspieranie przedsięwzięć polegających na reklamie oraz innych rodzajach promocji towaru i usług propagujących model konsumpcji zgodny z zasadami zrównoważonego rozwoju, w tym w zakresie ochrony powietrza.

8. W zakresie planowania przestrzennego - jednostki samorządu terytorialnego:

1. uwzględnianie w studium uwarunkowań i kierunków zagospodarowania przestrzennego oraz w miejscowych planach zagospodarowania przestrzennego sposobów zabudowy i zagospodarowania terenu umożliwiających ograniczenie emisji benzo(a)pirenu w pyłe poprzez działania polegające na:

- a) wprowadzaniu zieleni ochronnej i urządzonej oraz dążeniu do niekubaturowego zagospodarowania przestrzeni publicznych miast (placów, skwerów),
- b) dążeniu do zachowania istniejących terenów zieleni i wolnych od zabudowy celem lepszego przewietrzania gminy,
- c) ustalaniu sposobu zaopatrzenia w ciepło z zaleceniem instalowania ogrzewania niskoemisyjnego,
- d) zalecanie podłączania obiektów do sieci ciepłowniczej w rejonach objętych centralnym systemem ciepłowniczym,
- e) przekształcaniach układu komunikacyjnego gminy w celu przekierowania części ruchu samochodowego poza centrum,
- f) wprowadzeniu stref ruchu uspokojonego, w których obowiązywać będzie odstępianie od zasady pełnej swobody korzystania z samochodu,
- g) lokalizowaniu nowej zabudowy w sposób umożliwiający mieszkańcom wykorzystanie publicznego transportu zbiorowego i dążeniu do minimalizowania transportochłonności układu przestrzennego,
- h) planowanie rozbudowy miast w sposób zapobiegający zbytniemu „rozlewaniu się miast”.

2. w decyzjach środowiskowych dla budowy i przebudowy dróg:

- a) **zalecenie stosowania wzdłuż ciągów komunikacyjnych pasów zieleni w pasach drogowych (z roślin o dużych zdolnościach fitoremediacyjnych),**
- b) **zalecenie stosowania ekranów akustycznych pochłaniających typu „zielona ściana” zamiast najczęściej stosowanych ekranów odbijających,**

W Programie ochrony powietrza wraz z planem działań krótkoterminowych dla strefy zachodniopomorskiej..... wskazano główne działania zmierzające do redukcji stężeń oraz emisji zanieczyszczeń powinny koncentrować się na likwidacji wysokoemisyjnych niskosprawnych źródeł, w których stosowane są paliwa stałe oraz na wymianie ogrzewania na ciepło systemowe oraz źródła ekologiczne (niskoemisyjne i bezemisyjne). Działania powinny być realizowane w pierwszej kolejności w obszarach przekroczeń poziomu dopuszczalnego lub docelowego. Działanie związane z wymianą ciepła powinno być realizowane wraz z termomodernizacją budynku. Osiągnięcie redukcji emisji na skutek termomodernizacji dotyczy jednak tylko budynków ogrzewanych indywidualnie – budynki ogrzewane ciepłem systemowym nie generują zanieczyszczeń i nie są ujmowane w bilansie emisji ze strefy.

W Programie ochrony powietrza wraz z planem działań krótkoterminowych dla strefy zachodniopomorskiej ...wskazano szereg działań naprawczych, z których obszaru gminy dotyczą:

Obniżenie emisji z ogrzewania indywidualnego poprzez:

Likwidacja ogrzewania opartego na paliwie stałym i podłączenie do sieci ciepłowniczej lub wymiana na ogrzewanie gazowe, elektryczne, kotły węglowe, nowoczesne na pelet lub OZE w lokalach mieszkalnych w zabudowie wielo- i jednorodzinnej. Działanie można wykonać poprzez realizację uchwały gminy wdrażających zachęty finansowe mobilizujące do zmiany ogrzewania z paliw stałych na proekologiczne oraz określającej regulamin przyznawania dotacji celowych na modernizację budynków mieszkalnych jedno- i wielorodzinnych oraz sukcesywne udzielanie dotacji końcowym odbiorcom (odpowiednim podmiotom i osobom fizycznym) na wymianę starych niskosprawnych kotłów, pieców i palenisk zasilanych paliwem stałym na ogrzewanie proekologiczne w zabudowie wielorodzinnej i jednorodzinnej, w tym m.in. na: ogrzewanie z sieci ciepłowniczej, gazowe, elektryczne, pompy ciepła (lub inne źródła energii odnawialnej), kotły na paliwa stałe.

Systematyczna wymiana starych, niskosprawnych kotłów, w których spalane jest paliwo stałe - na nowoczesne kotły wysokiej sprawności (retortowe, gazowe, olejowe) lub włączanie budynków (prywatnych, użyteczności publicznej, warsztatów, zakładów usługowych, zakładów przemysłowych) do istniejących sieci ciepłowniczych, w miarę możliwości finansowych (własnych i pozyskanych).

Termomodernizacja budynków mieszkalnych

Kompleksowa termomodernizacja budynków mieszkalnych, w których zainstalowane jest indywidualne źródło ciepła. Głównym działaniem wspomagającym jest przeprowadzenie działań edukujących społeczeństwo o zagrożeniach, jakie dla zdrowia niesie życie w zanieczyszczonym

środowisku, informowanie o konieczności podejmowania działań przyczyniających się do poprawy stanu powietrza oraz kształtowanie postaw utrwalających proekologiczny styl życia. Istotne jest ponadto podejmowanie działań w zakresie gospodarki przestrzennej i planowana przestrzenna, polegających na ograniczeniu emisji substancji do powietrza oraz podejmowanie działań służących ograniczeniu rozprzestrzeniania się zanieczyszczeń. Należy również zwiększać ilość zieleni w gminie. Zieleń pochłania zanieczyszczenia powietrza, ale również poprawia mikroklimat, a także wpływa pozytywnie na krajobraz miejski.

Edukacja ekologiczna

Zapisy planów miejscowych

Stosowanie odpowiednich zapisów, umożliwiających ograniczenie emisji pyłu zawieszonego PM₁₀, pyłu zawieszonego PM_{2,5} oraz benzo(a)pirenu w miejscowych planach zagospodarowania przestrzennego w zakresie:

- a) ustalania sposobu zaopatrzenia w ciepło z sieci ciepłowniczej (w obszarach, gdzie jest to technicznie możliwe) lub stosowania indywidualnych niskoemisyjnych systemów grzewczych,
- b) kształtowania zabudowy w sposób umożliwiający swobodny przepływ mas powietrza,
- c) wprowadzania zieleni izolacyjnej,
- d) stosowania jak najwyższych wskaźników powierzchni biologicznie czynnej towarzyszącej zabudowie,
- e) tworzenia publicznych terenów zieleni urządzonej, w tym parków, skwerów,
- f) wprowadzania zieleni wzdłuż ciągów komunikacyjnych o dużym natężeniu ruchu,
- g) uwzględniania rozbudowy i kształtowania sieci ulic obwodowych powodujących eliminację lub ograniczenie ruchu tranzytowego, oraz umożliwiających uspokojenie ruchu w obszarach wewnątrz dzielnicowych, tworzenia stref ruchu pieszego i uspokojonego w szczególności na obszarach śródmiejskich,
- h) wdrażania rozwiązań systemowych dedykowanych rozwojowi ruchu rowerowego i pieszego.

Dążenie do uchwalenia miejscowych planów zagospodarowania przestrzennego na obszarach przekroczeń wskazanych w programie ochrony powietrza (jeżeli nie ma obowiązujących).

Zwiększanie udziału zieleni w przestrzeni gminy poprzez:

- a) wprowadzanie zieleni w pasach drogowych,
- b) nasadzenia drzew i krzewów na istniejących skwerach i w parkach,
- c) poprawa stanu jakościowego istniejącej zieleni w pasach drogowych oraz na skwerach i w parkach.

Analizowany projekt planu miejscowego w pełni realizuje działania naprawcze określone w Programie ochrony powietrza wraz z planem działań krótkoterminowych dla strefy zachodniopomorskiej ze względu na przekroczenie poziomu dopuszczalnego pyłu zawieszonego PM₁₀ i poziomu docelowego benzo(a)pirenu, poprzez umożliwienie

realizacji przeszło 10 km odcinka trasy rowerowej oraz między innymi, poprzez następujące jego zapisy:

- **zaopatrzenie w ciepło - indywidualne, niskoemisyjne lub nieemisyjne sposoby zaopatrzenia w ciepło, wykorzystujące technologie grzewcze o wysokiej sprawności, w tym ogrzewanie elektryczne lub z odnawialnych źródeł energii. Urządzenia wytwarzające ciepło z odnawialnych źródeł energii nie mogą posiadać mocy większej niż moc mikroinstalacji i większej niż 100 kW. Uciążliwości środowiskowe urządzeń wytwarzających ciepło z odnawialnych źródeł energii nie mogą przekraczać standardów ustalonych dla danego rodzaju terenu, na którym się znajdują lub z którym sąsiadują;**
- **gaz – bezprzewodowo lub z sieci gazociągowej;**
- **elektroenergetyka - z sieci elektroenergetycznej. Dopuszcza się pozyskiwanie prądu z alternatywnych, odnawialnych źródeł energii o mocy nie większej niż moc mikroinstalacji. Uciążliwości środowiskowe urządzeń wytwarzających energię z odnawialnych źródeł energii nie mogą przekraczać standardów ustalonych dla danego rodzaju terenu, na którym się znajdują lub z którym sąsiadują.**

2.4. Uchwała Nr XXX/540/18 Sejmiku Województwa Zachodniopomorskiego z dnia 26 września 2018 r. w sprawie wprowadzenia na obszarze województwa zachodniopomorskiego ograniczeń i zakazów w zakresie eksploatacji instalacji, w których następuje spalanie paliw

Wyniki rocznych ocen jakości powietrza wykonywane przez Zachodniopomorskiego Wojewódzkiego Inspektora Ochrony Środowiska wykazują, iż na szeregu fragmentach województwa zachodniopomorskiego przekraczane były poziomy dopuszczalne pyłu PM₁₀ i poziomy docelowe benzo(a)pirenu. Analizy wykonywane w ramach sporządzania rocznych ocen jakości powietrza oraz programów ochrony powietrza wskazują, iż główną przyczyną przekroczeń norm jakości powietrza dla pyłu zawieszonego PM₁₀ oraz benzo(a)pirenu jest spalanie paliw w sektorze komunalno-bytowym. Wzrost poziomów zanieczyszczenia powietrza, w szczególności pyłem zawieszonym i benzo(a)pirenem obserwowany jest głównie w okresie grzewczym, przede wszystkim w okresach występowania ciszy, wiatrów o niskich prędkościach, niskich temperaturach powietrza oraz występowaniem zjawiska inwersji termicznej.

W uchwale Sejmiku określono rodzaje instalacji, dla których wprowadza się ograniczenia i zakazy w zakresie ich eksploatacji. Są to instalacje, w których następuje spalanie paliw w rozumieniu art. 3 pkt. 3 ustawy z dnia 10 kwietnia 1997 r. Prawo energetyczne (Dz. U. z 2018 r. poz. 755 t.j. ze zm.3), w szczególności kocioł, kominek lub piec, jeżeli:

- 1) dostarczają ciepło do systemu centralnego ogrzewania lub
- 2) wydzielają ciepło poprzez bezpośrednie przenoszenie ciepła lub

3) wydzielają ciepło i przenoszą je do innego nośnika.

W instalacjach tych zakazano stosowania następujących paliw stałych:

- 1) niesortowanych w rozumieniu ustawy z dnia 25 sierpnia 2006 r. o systemie monitorowania i kontrolowania jakości paliw (Dz. U. z 2018 r. poz. 427 t.j. ze zm. 4);
- 2) mułów i flotokoncentratów węglowych oraz mieszanek produkowanych z ich wykorzystaniem;
- 3) węgla brunatnego;
- 4) niespełniających wymagań jakościowych określonych w przepisach wydanych na podstawie art. 3a ust. 2 ustawy z dnia 25 sierpnia 2006 r. o systemie monitorowania i kontrolowania jakości paliw (Dz. U. z 2018 r. poz. 427 t.j. ze zm.4)

Uchwała określa również terminy realizacji przyjętych założeń dla instalacji, których eksploatacja rozpoczęła się przed dniem wejścia w życie uchwały, będą obowiązywać:

- a) od 1 stycznia 2024 r. w przypadku instalacji niespełniających wymagań odnoszących się do sprawności cieplnej i emisji zanieczyszczeń określonych dla klasy 3, 4 lub 5 według normy PN-EN 303-5:2012,
- b) od 1 stycznia 2028 r. w przypadku instalacji spełniających wymagania odnoszące się do sprawności cieplnej i emisji zanieczyszczeń określonych dla klasy 3 lub 4 według normy PN-EN 303-5:2012.

W ustaleniach analizowanego projektu planu sposób zaopatrzenie w ciepło określony został w następujący sposób:

zaopatrzenie w ciepło - indywidualne, niskoemisyjne lub nieemisyjne sposoby zaopatrzenia w ciepło, wykorzystujące technologie grzewcze o wysokiej sprawności, w tym ogrzewanie elektryczne lub z odnawialnych źródeł energii. Urządzenia wytwarzające ciepło z odnawialnych źródeł energii nie mogą posiadać mocy większej niż 100 kW. Uciążliwości środowiskowe urządzeń wytwarzających ciepło z odnawialnych źródeł energii nie mogą przekraczać standardów ustalonych dla danego rodzaju terenu, na którym się znajdują lub z którym sąsiadują.

Zapis taki pozwoli na realizację wszystkich przepisów Uchwały Nr XXX/540/18 Sejmiku Województwa Zachodniopomorskiego z dnia 26 września 2018 r. w sprawie wprowadzenia na obszarze województwa zachodniopomorskiego ograniczeń i zakazów w zakresie eksploatacji instalacji, w których następuje spalanie paliw.

3. Wytyczne do projektu planu wynikające z uwarunkowań określonych w opracowaniu ekofizjograficznym podstawowym

Na podstawie omówionej w opracowaniu ekofizjograficznym podstawowym (2021) oceny stanu ochrony i użytkowania zasobów przyrodniczych, ze szczególnym uwzględnieniem odporności na degradację jego poszczególnych komponentów oraz kierunków zagospodarowania

przestrzennego dla analizowanych fragmentów Sławna określonych w Studium uwarunkowań i kierunków zagospodarowania przestrzennego miasta i gminy Sławno (2009 z późniejszymi zmianami) przyjęto następujące kierunki kształtowania i ochrony środowiska dla terenu objętego projektem miejscowego planu zagospodarowania przestrzennego:

- teren najbardziej predysponowany ze względu na rentę położenia jest dla kontynuowania funkcji produkcyjno-usługowych, magazynowania, składowania oraz funkcji handlowych;
- uzupełnienie szpaleru drzew wzdłuż granicy z ulicą Koszalińską.
- zachowanie maksymalnie wysokiego udziału powierzchni biologicznie czynnej,
- wprowadzenia nasadzeń w formie grup drzew i krzewów zadrzewień zgodnych z warunkami siedliskowymi;
- przystosowanie terenów zieleni do pełnienia funkcji lokalnej retencji wód opadowych i roztopowych.

Zasady zagospodarowania nowych, wydzielonych terenów pod lokalizację określonych funkcji oraz kierunki porządkowania istniejącej zabudowy przedstawiają się następująco:

zapisy stanowiące:

ochrona przed hałasem

- a) w pomieszczeniach przeznaczonych na pobyt ludzi znajdujących się w uciążliwościach akustycznych zastosowanie środków technicznych w celu doprowadzenie poziomu hałasu do obowiązujących norm;

ochrona powietrza

- a) zaopatrzenie w ciepło: z niskoemisyjnych źródeł lokalnych lub z wykorzystaniem źródeł odnawialnych;

ochrona i warunki korzystania z wód

- a) przeznaczenie terenów pokrytych roślinnością do lokalnej retencji wód opadowych;

ochrona powierzchni ziemi

- a) maksymalne ograniczenie wykonywania robót ziemnych jedynie do terenu lokalizacji poszczególnych obiektów i urządzeń produkcyjno-usługowych i usługowych wraz z drogami dojazdowymi do nich.

Proponowane formy i sposoby zagospodarowania analizowanego terenu objętego projektem planu pozwolą na kompleksową ochronę istniejących walorów przyrodniczych.

4. Informacje o zawartości i celach sporządzenia projektu planu

4.1. Ustalenia obowiązującego planu miejscowego oraz planów na terenach przyległych

Na terenie objętym analizowanym projektem planu obowiązuje zmiana do uchwały Nr XX/154/96 Rady Miejskiej w Sławnie z dnia 14 listopada 1996r. w sprawie uchwalenia miejscowego planu

wyrażonych w złożonych wnioskach o sporządzenie planu miejscowego oraz będzie zgodne z kierunkami rozwoju i zagospodarowania południowo zachodnich fragmentów miasta, które zostały wskazane w Studium uwarunkowań i kierunków zagospodarowania przestrzennego miasta Sławno.

4.3. Wydzielone strefy (tereny) funkcjonalne

W analizowanym projekcie planu jego obszar o łącznej powierzchni 22,16 ha, podzielony został na 5 terenów elementarnych oznaczonych numerami do 1 do 5, dla których określono następujące przeznaczenie i parametry urbanistyczne:

teren oznaczony symbolem 1U,P -teren zabudowy usługowej lub obiektów produkcyjnych, składów i magazynów. Dopuszcza się realizację niezbędnej infrastruktury technicznej lub komunikacyjnej. Dla terenu 1U,P określono następujące zasady zabudowy i kształtowania zagospodarowania terenu:

1. obowiązują maksymalne nieprzekraczalne linie zabudowy zgodnie z rysunkiem projektu planu;
2. obowiązuje zabudowa w formie wolno stojącej;
3. dopuszcza się realizację budynków bezpośrednio przy granicach działek budowlanych lub w odległości 1,5 m od granic działek budowlanych;
4. obowiązuje powierzchnia czynna biologicznie nie mniejsza niż 10% powierzchni działki budowlanej;
5. obowiązuje powierzchnia zabudowy w odniesieniu do powierzchni działki budowlanej nie większa niż 60%;
6. obowiązuje minimalna intensywność zabudowy równa 0. Obowiązuje maksymalna intensywność zabudowy nie większa niż 1,8;
7. obowiązuje wysokość:
 - a. dla budynków nie większa niż 15,0 m,
 - b. dla wolno stojących, przybudowanych lub nadbudowanych obiektów budowlanych, nie będących budynkami, nie większa niż 20,0 m;
8. dopuszcza się podpiwniczenie budynków;
9. obowiązują dachy o dowolnym kształcie, pokryciu i nachyleniu;

teren oznaczony symbolem 2U,P/MN,MW - teren zabudowy usługowej lub obiektów produkcyjnych, składów i magazynów z dopuszczeniem zachowania istniejącej zabudowy mieszkaniowej jedno- i wielorodzinnej. Dopuszcza się:

- a) realizację niezbędnej infrastruktury technicznej lub komunikacyjnej
- b) dla działek zabudowanych niezgodnie z ustaleniami projektu planu dopuszcza się zachowanie istniejącej zabudowy, z dopuszczeniem jej remontów lub przebudowy.

Dopuszcza się jej rozbudowę, nadbudowę lub zmianę sposobu użytkowania na nowe funkcje zgodnie z ustaleniami obowiązującymi na terenie.

Dla terenu 2U,P/MN,MW określono następujące zasady zabudowy i kształtowania zagospodarowania terenu:

1. obowiązują maksymalne nieprzekraczalne linie zabudowy zgodnie z rysunkiem projektu planu;
2. obowiązuje zabudowa w formie wolno stojącej. Dopuszcza się zachowanie innych form zabudowy;
3. dopuszcza się realizację budynków bezpośrednio przy granicach działek budowlanych lub w odległości 1,5 m od granic działek budowlanych;
4. obowiązuje powierzchnia czynna biologicznie nie mniejsza niż 10% powierzchni działki budowlanej;
5. obowiązuje powierzchnia zabudowy w odniesieniu do powierzchni działki budowlanej nie większa niż 60%;
6. obowiązuje minimalna intensywność zabudowy równa 0. Obowiązuje maksymalna intensywność zabudowy nie większa niż 1,8;
7. obowiązuje wysokość:
 - a. dla budynków nie większa niż 15,0 m,
 - b) dla wolno stojących, przybudowanych lub nadbudowanych obiektów budowlanych, nie będących budynkami, nie większa niż 50,0 m;
- 8) dopuszcza się podpiwniczenie budynków;
- 9) obowiązują dachy o dowolnym kształcie, pokryciu i nachyleniu;

teren oznaczony symbolem 3W - teren infrastruktury technicznej – wodociągi (ujęcie wody);

teren oznaczony symbolem 4E - teren infrastruktury technicznej – elektroenergetyka (trafostacja);

teren oznaczony symbolem 01KDD - publiczna droga dojazdowa.

4.4. Zasady obsługi w zakresie infrastruktury technicznej i drogowej

Zaopatrzenie w wodę

Istniejąca i planowana do lokalizacji zabudowa zaopatrywane są i będą jak dotychczas z istniejącego miejskiego ujęcia czwartorzędowych wód podziemnych, które zlokalizowane jest w granicach obszaru objętego projektem planu. Ujęcie posiada wydzieloną i wygradzoną strefę ochrony bezpośredniej, natomiast strefy ochrony pośredniej nie wyznaczono ze względu na dobrą izolację od powierzchni osadami trudno przepuszczalnymi.

Obiekty istniejące i planowane do lokalizacji na terenie objętym projektem planu, zaopatrywane będą w wodę zgodnie z jego zapisami:

zaopatrzenie w wodę - z sieci wodociągowej. W przypadku braku możliwości zapewnienia wystarczającego poboru wody dla procesów technologicznych, dopuszcza się uzupełniająco realizację indywidualnych ujęć wody (np. studni głębinowych).

Odprowadzenie ścieków komunalnych

Sieć kanalizacji sanitarnej Sławna i terenów przyległych oparta jest na miejskiej oczyszczalni ścieków zlokalizowanej w granicach miasta. Obiekty istniejące i planowane do lokalizacji na terenie objętym projektem planu odprowadzać będą ścieki do miejskiego, zbiorczego układu kanalizacji sanitarnej, między innymi, w ulicy Koszalińskiej, Fredry czy Kolejowej, zgodnie z następującym zapisem jego ustaleń:

odprowadzenie ścieków bytowych - do kanalizacji sanitarnej.

Odprowadzenie wód opadowych i roztopowych

Aktualnie wody opadowe i roztopowe infiltrują bezpośrednio do gruntu, zaś z nawierzchni utwardzonych w części odprowadzane są do miejskiego systemu kanalizacji deszczowej. Do ustaleń analizowanego projektu planu wprowadzono następujące zapisy określające sposób zagospodarowania wód opadowych i roztopowych:

odprowadzanie wód opadowych i roztopowych – ustala się zagospodarowanie wód w miejscu ich powstawania poprzez wprowadzenie do ziemi, jeżeli pozwalają na to warunki gruntowo-wodne lub odprowadzenie do zbiorników retencyjnych. Uzupełniająco dopuszcza się odprowadzanie wód opadowych i roztopowych z nawierzchni utwardzonych do lokalnej sieci kanalizacji deszczowej lub gminnej sieci kanalizacji deszczowej. Dla istniejących obiektów budowlanych dopuszcza się zagospodarowanie wód opadowych lub roztopowych w dotychczasowy sposób. Wody opadowe lub roztopowe, pochodzące z powierzchni zanieczyszczonych wymagają oczyszczenia;

zakazuje się odprowadzania wód opadowych do elementów odwodnienia ul. Koszalińskiej.

Gospodarowanie odpadami

Zgodnie z Planem Gospodarki Odpadami dla Województwa Zachodniopomorskiego na lata 2016-2022 z uwzględnieniem perspektywy na lata 2023-2028, odpady z obszaru miasta przekazywane będą do regionalnej instalacji przetwarzania odpadów komunalnych w Gniazdowie.

Gospodarowanie odpadami na terenie objętym projektem planu miejscowego prowadzone będzie zgodnie z aktualnie obowiązującymi przepisami, co zapisane zostało w ustaleniach projektu planu w sposób następujący:

gospodarowanie odpadami - zgodnie z przepisami o odpadach;

Zaopatrzenie w ciepło

Na terenie objętym projektem planu nie funkcjonuje zorganizowany system dostarczania ciepła do poszczególnych obiektów. Obiekty istniejące i planowane do lokalizacji na terenie objętym projektem planu zaopatrywane będą w ciepło poprzez indywidualny system grzewczy, dlatego do jego ustaleń wprowadzono następujący zapis:

zaopatrzenie w ciepło - indywidualne, niskoemisyjne lub nieemisyjne sposoby zaopatrzenia w ciepło, wykorzystujące technologie grzewcze o wysokiej sprawności, w tym ogrzewanie elektryczne lub z odnawialnych źródeł energii. Urządzenia wytwarzające ciepło z odnawialnych źródeł energii nie mogą posiadać mocy większej niż 100 kW. Uciążliwości środowiskowe urządzeń wytwarzających ciepło z odnawialnych źródeł energii nie mogą przekraczać standardów ustalonych dla danego rodzaju terenu, na którym się znajdują lub z którym sąsiadują.

Zaopatrzenie w energię elektryczną

Miasto i gmina Sławno posiadają dobre powiązania i dostępność do regionalnych systemów elektroenergetycznych. Obecny system zaopatrzenia w energię elektryczną nie wymaga rozbudowy. Obiekty istniejące i planowane do lokalizacji na terenie objętym projektem planu zasilane będą w energię elektryczną zgodnie z zapisem jego ustaleń:

zaopatrzenie w wodę - z sieci wodociągowej. W przypadku braku możliwości zapewnienia wystarczającego poboru wody dla procesów technologicznych, dopuszcza się uzupełniająco realizację indywidualnych ujęć wody (np. studni głębinowych).

Zaopatrzenie w gaz

Na terenie miasta dobrze rozwinięta jest sieć gazowa średniego i niskiego ciśnienia i większość zabudowy została do niepodłączona. Sieć gazowa znajduje się na terenie objętym projektem planu oraz w ulicy Kossaka. Obszar objęty projektem planu miejscowego zaopatrywany będzie w gaz zgodnie z jego następującym zapisem:

zaopatrzenie w gaz – z sieci gazowej.

Ponadto do ustaleń analizowanego projektu planu wprowadzono następujące zapisy odnoszące się do urządzeń infrastruktury technicznej:

- dopuszcza się budowę nowych, przebudowę, rozbudowę lub likwidację istniejących sieci uzbrojenia terenu, w tym urządzeń melioracyjnych. Dopuszcza się realizację sieci niskonapięciowych dla telekomunikacji, telewizji kablowej, ochrony obiektów i innych. Dopuszcza się realizację innych obiektów budowlanych i urządzeń***

infrastruktury technicznej, wynikających z technicznych warunków realizacji inwestycji;

- *do czasu realizacji drogi krajowej nr 6 po nowym śladzie S6, pozbawienia ul. Koszalińskiej kategorii drogi krajowej nr 6 i obniżenia jej klasy, nową infrastrukturę techniczną należy umieścić poza pasem drogowym drogi krajowej nr 6 w odległości nie mniejszej niż 10m od zewnętrznej krawędzi jezdni drogi krajowej, za wyjątkiem przejść poprzecznych pod drogą i bezpośrednich włączeń do istniejącej infrastruktury w pasie drogowym, powyższy zakaz nie dotyczy sieci przebudowywanych.*

Obsługa transportowa i wskaźniki parkingowe

Obszar objęty analizowanym projektem planu powiązany będzie z zewnętrznym układem drogowym poprzez ulice Koszalińską (droga krajowa nr 6), Kolejową i Fredry. Do czasu realizacji drogi krajowej nr 6 po nowym śladzie S6, pozbawienia ul. Koszalińskiej kategorii drogi krajowej nr 6 i obniżenia jej klasy, obowiązuje zakaz realizacji nowych zjazdów publicznych i indywidualnych z ul. Koszalińskiej. Dopuszcza się przebudowę istniejących zjazdów publicznych i indywidualnych z ul. Koszalińskiej.

Wydzielone strefy funkcjonalne w granicach obszaru objętego analizowanym projektem planu obsługiwane będą poprzez realizację nowych lub wykorzystanie istniejących zjazdów na drogi publiczne lub drogi wewnętrzne, w tym poprzez działki budowlane znajdujące się poza jego granicami. Jednocześnie dopuszczono możliwość wydzielenie dojazdów do działek budowlanych o szerokości nie mniejszej niż 6,0 m, a jeżeli zostaną one wytyczone jako ślepe, wówczas na ich zakończeniu winny znaleźć się place do nawracania o wymiarach zgodnych z przepisami dla dróg pożarowych. Wydzielone dojazdy winny stanowić jednocześnie pasy technologiczne dla infrastruktury technicznej.

Układ ten w pełni zabezpieczy kompleksową obsługę drogową obszaru objętego projektem planu oraz prawidłowe jego powiązanie z miejskim i regionalnym układem drogowym.

W analizowanym projekcie planu, w jego zapisach wyznaczono możliwość lokalizacji parkingu dla samochodów osobowych w następującej ilości:

- dla obiektów produkcyjnych, składów i magazynów należy przyjąć nie mniej niż 2 miejsca na 5 zatrudnionych na najliczniejszej zmianie, jednocześnie nie mniej niż 2,
- dla lokali usługowych należy przyjąć nie mniej niż 3 miejsca na każde rozpoczęte 100 m² powierzchni użytkowej lokalu i 1 miejsce na 5 zatrudnionych na najliczniejszej zmianie, ale nie mniej niż 4 miejsca na 1 lokal usługowy (sklep, fryzjer, kawiarnia, biuro itp.),
- jednocześnie dla zabudowy usługowej oraz obiektów produkcyjnych, składów i magazynów należy przyjąć:

- a) nie mniej niż 1 miejsce przeznaczone na parkowanie pojazdów zaopatrzonych w kartę parkingową, jeśli liczba miejsc wynosi 6-15,
 - b) 2 miejsca jeśli liczba miejsc wynosi 16-40,
 - c) 3 miejsca jeśli liczba miejsc wynosi 41-100,
 - d) 4% ogólnej liczby miejsc jeśli ogólna liczba miejsc wynosi więcej niż 100;
- przez miejsce na parkowanie dla pojazdów zaopatrzonych w kartę parkingową należy rozumieć miejsce spełniające wszystkie wymogi przepisów dotyczących miejsca postojowego dla osób niepełnosprawnych, zlokalizowane w częściach wspólnych nieruchomości na poziomie terenu lub w budynku na kondygnacjach dostępnych dla osób niepełnosprawnych,
 - przez miejsce do parkowania należy rozumieć miejsce na samochód wydzielone na terenie działki budowlanej, w budynku (np. w formie garażu wolno stojącego, garażu wbudowanego lub przybudowanego do budynku o innej funkcji) lub pod wiatą

5. Przewidywane znaczące oddziaływania (bezpośrednie, pośrednie, wtórne, skumulowane, krótkoterminowe, średnioterminowe i długoterminowe, stałe i chwilowe, pozytywne i negatywne) na środowisko, w tym na obszar Natura 2000

Celem sporządzenia analizowanego projektu planu miejscowego było uporządkowanie formalne i przestrzenne terenów włączonych w jego granice dla bardziej racjonalnego ich zagospodarowania i użytkowania, w dostosowaniu ich do obecnych wymogów ustaleń planistycznych, polegających na realizacji polityki przestrzennej gminy wyrażonej w Studium uwarunkowań i kierunków zagospodarowania przestrzennego miasta, jak również potrzeba dostosowania ustaleń urbanistycznych do wymagań określonych w obecnie obowiązujących przepisach prawnych.

Ponadto celem sporządzenia projektu planu było dostosowanie struktury funkcjonalnej terenu objętego projektem planu dla umożliwienia lokalizacji nowych obiektów produkcyjnych, usługowych i magazynowych o znacznej powierzchni wraz z wyznaczeniem planowanych dróg dojazdowych wraz z infrastrukturą techniczną dla obsługi istniejącej i planowanej zabudowy z zachowaniem istniejących budynków jednorodzinnych i wielorodzinnych.

5.1. Wpływ realizacji ustaleń projektu planu na obszary i obiekty podlegające ochronie na podstawie ustawy z dnia 16 kwietnia 2004 r. o ochronie przyrody, w tym na obszary Sieci Natura 2000

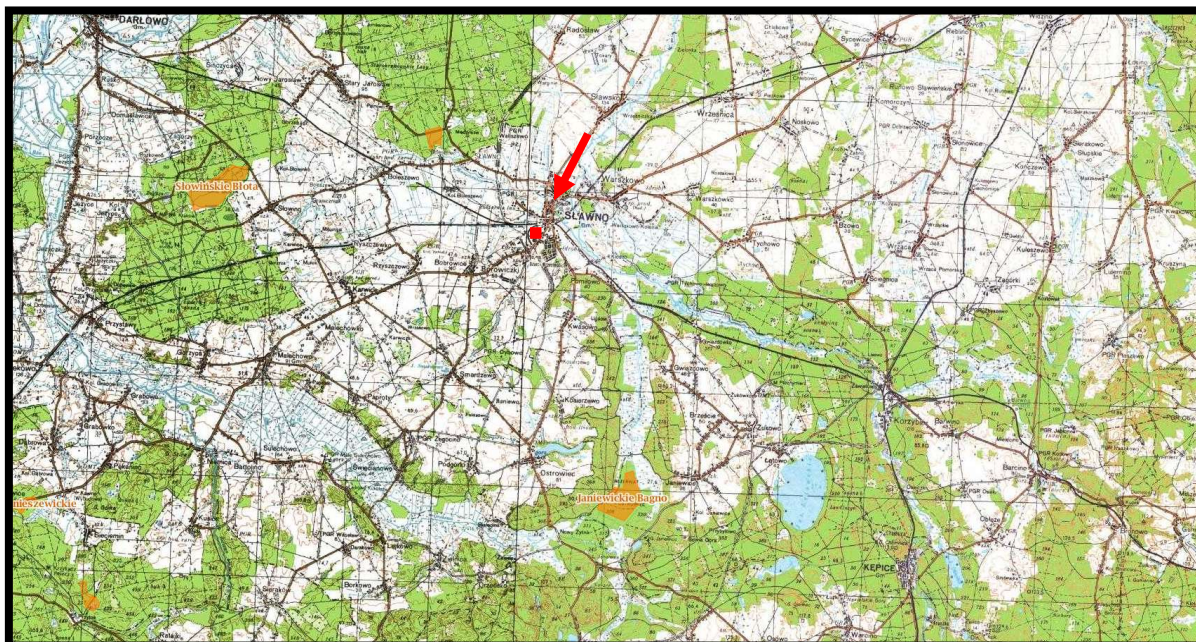
Południowe fragmenty Sławna objęte analizowanym projektem planu nie zostały włączone do lokalnej, regionalnej i ponadregionalnej osnowy przyrodniczej, a ponadto granice jego położona są w odległości:

- około 4,7 km od granicy rezerwatu przyrody „Sławieńskie Dęby”,
- około 9,4 km od granicy rezerwatu przyrody „Janiewickie Bagno”,
- około 10,9 km od granic rezerwatu „Słowińskie Błoto”,
- około 18,8 km od granicy otuliny Parku Krajobrazowego Dolina Słupi
- około 23,7 km od granicy Parku Krajobrazowego Dolina Słupi,
- około 11,4 km od granicy Obszaru Chronionego Krajobrazu Jezioro Łętowskie oraz okolice Kępic (woj. zachodniopomorskie),
- około 17,3 km od granicy Obszaru Chronionego Krajobrazu Pas Pobreża na zachód od Ustki (woj. zachodniopomorskie),
- około 15,9 km od granicy Obszaru Chronionego Krajobrazu Koszaliński Pas Nadmorski,
- około 22,9 km od granicy obszaru Natura 2000 Dolina Słupi PLB220002,
- około 20,3 od granicy obszaru Natura 2000 Przybrzeżne wody Bałtyku PLB990002
- około 1,2 km od granicy obszaru Natura 2000 Dolina Wieprzy i Studnicy PLH220038.
- około 9,4 km od granicy obszaru Natura 2000 Janiewickie Bagno PLH320008,
- około 10,6 km od granicy obszaru Natura 2000 Dolina Grabowej PLH320003,
- około 10,9 km od granicy obszaru Natura 2000 Słowińskie Błota PLH320016.

W czasie prac terenowych na analizowanym obszarze objętym projektem planu przeprowadzonych w czerwcu 2021 roku nie stwierdzono obecności siedlisk oraz gatunków rośliny oraz dziko występujących grzybów objętych ochroną gatunkową na podstawie:

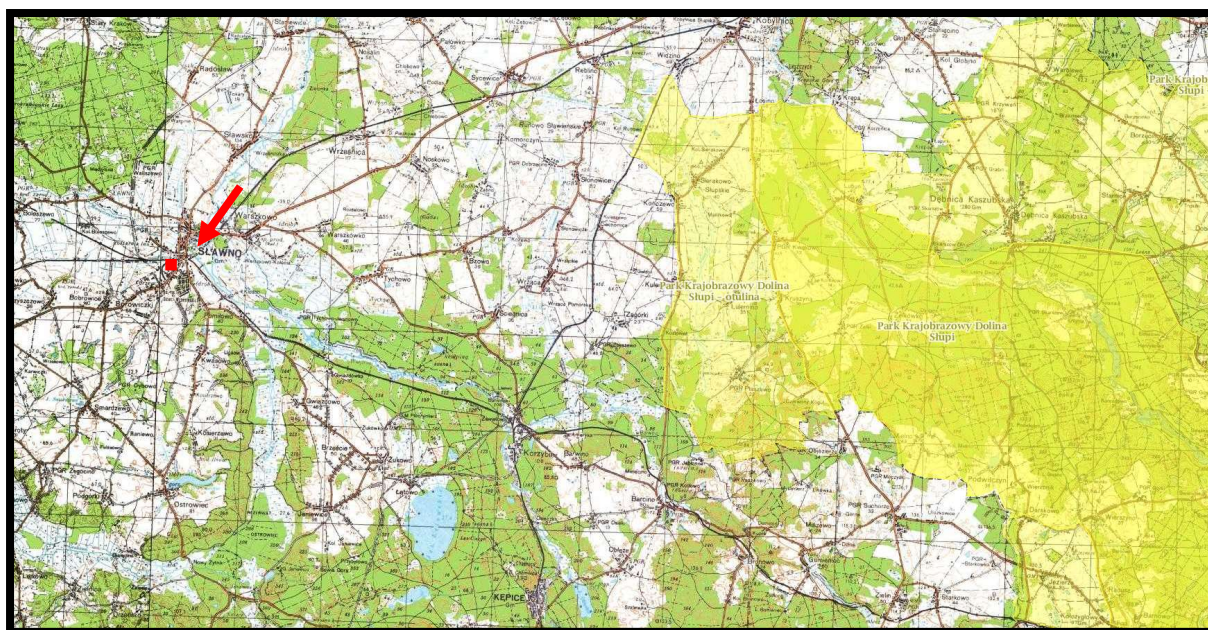
- **Rozporządzenia Ministra Środowiska z dnia 9 października 2014 roku w sprawie ochrony gatunkowej roślin (Dz. U z 2014, poz. 1409),**
- **Rozporządzenia Ministra Środowiska z dnia 9 października 2014 roku w sprawie ochrony gatunkowej grzybów (Dz. U z 2014, poz. 1408)**

oraz gatunków znajdujących się na listach programu Europejskiej Sieci Ekologicznej Natura 2000.



Źródło: opracowanie własne na podstawie Geoserwis GDOŚ

Rys. 5. Położenie terenu objętego projektem planu w stosunku do granic rezerwatów przyrody - lokalizację projektu planu zaznaczono kolorem czerwonym



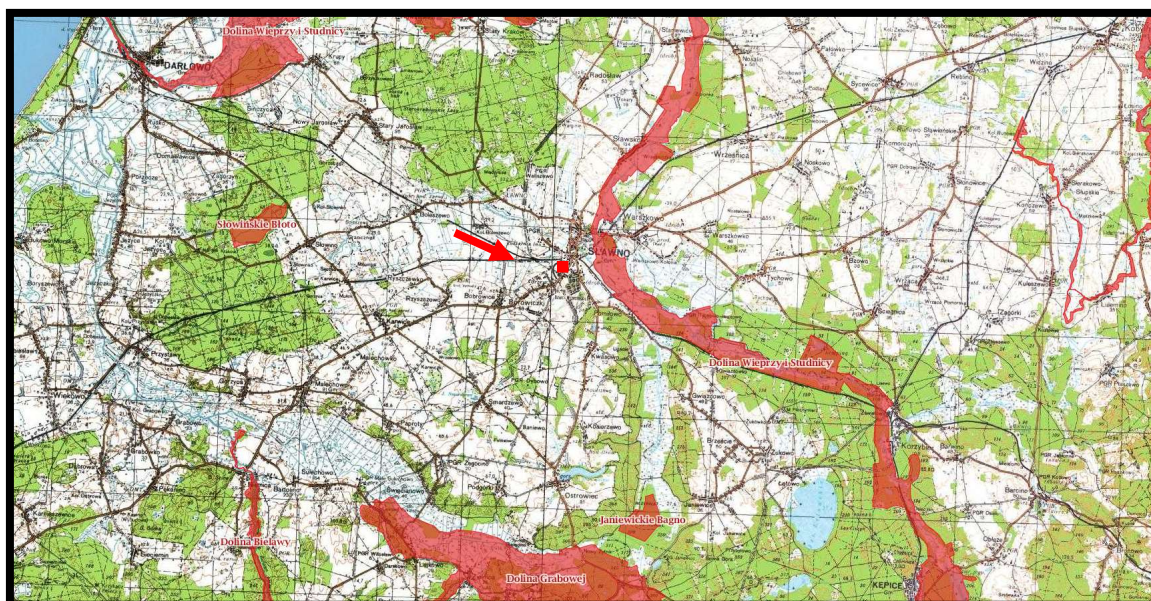
Źródło: opracowanie własne na podstawie Geoserwis GDOŚ

Rys. 6. Położenie terenu objętego projektem planu w stosunku do granic Parku Krajobrazowego Dolina Słupi i jego otuliny - lokalizację projektu planu zaznaczono kolorem czerwonym



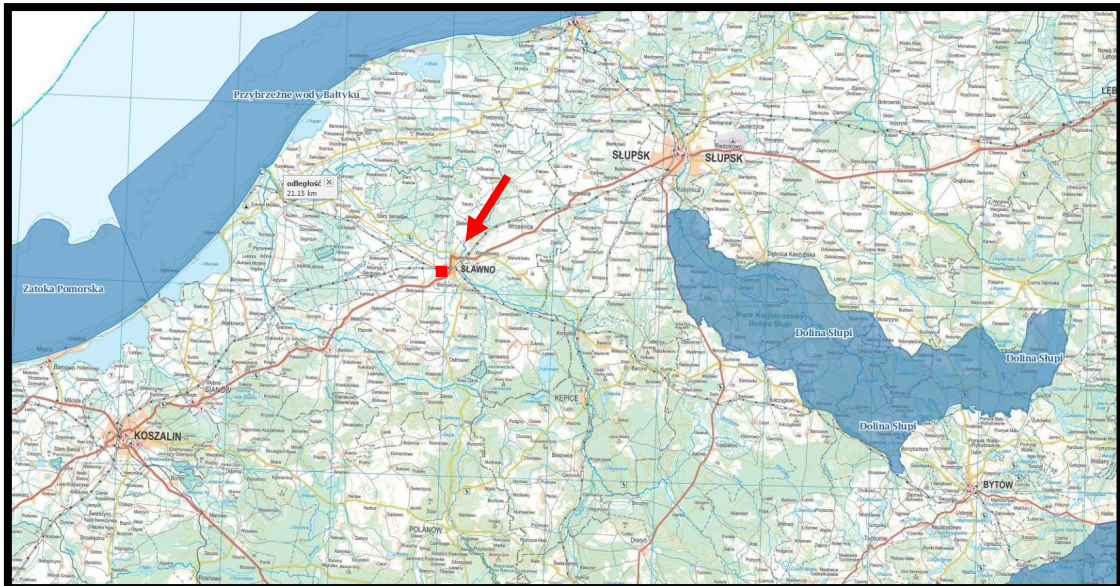
Źródło: opracowanie własne na podstawie Geoserwis GDOŚ

Rys. 7. Położenie analizowanego terenu objętego projektem planu w stosunku do granic obszarów chronionego krajobrazu – lokalizację projektu planu zaznaczono kolorem czerwonym



Źródło: opracowanie własne na podstawie Geoserwis GDOŚ

Rys. 8. Położenie analizowanego terenu objętego projektem planu w stosunku do granic siedliskowych obszarów Natura 2000 - lokalizację projektu planu zaznaczono kolorem czerwonym



Źródło: opracowanie własne na podstawie Geoserwis GDOŚ

Rys. 9. Położenie analizowanego terenu objętego projektem planu w stosunku do granic ptasich obszarów Natura 2000 - lokalizację projektu planu zaznaczono kolorem czerwonym

Analizując położenie poszczególnych obszarów włączonych do Sieci Natura 2000, lokalizację innych ustanowionych bądź planowanych do ustanowienia form ochrony przyrody oraz zapisy ustaleń projektu planu można prognozować, że realizacja tych ustaleń, nie spowoduje pogorszenia stanu siedlisk przyrodniczych oraz siedlisk gatunków roślin i zwierząt, a także nie wpłynie negatywnie na gatunki, dla których ochrony zostały one ustanowione. Równocześnie prognozuje się, że realizacja ustaleń projektu planu nie wpłynie niekorzystnie na integralność ustanowionych form ochrony przyrody.

Zgodnie z Programem Ochrony Północnego Korytarza Ekologicznego (KPn) obszar objęty analizowanym projektem planu nie został włączony w granice korytarza ekologicznego Pobrzeże Słowińskie (KPn-20A), będącego fragmentem Północnego Korytarza Ekologicznego (KPn) - rys. 10.

Główne cele wyznaczania i ochrony korytarzy ekologicznych to:

- przeciwdziałanie izolacji obszaru przyrodniczo cennych i zapewnienie funkcjonalnych połączeń między poszczególnymi regionami kraju,
- zapewnienie możliwości funkcjonowania stabilnych populacji gatunków roślin i zwierząt,
- ochrona i odbudowa bioróżnorodności w kraju i Europie,
- stworzenie spójnej sieci obszaru chronionych, które zapewnią optymalne warunki do życia możliwie dużej liczbie gatunków.



Rys. 10. Położenie obszaru objętego projektem planu w stosunku do granic krajowego układu korytarzy ekologicznych - korytarza ekologicznego Pobrzeże Słowińskie (KPn-20A) – granice projektu planu zaznaczono kolorem czerwonym

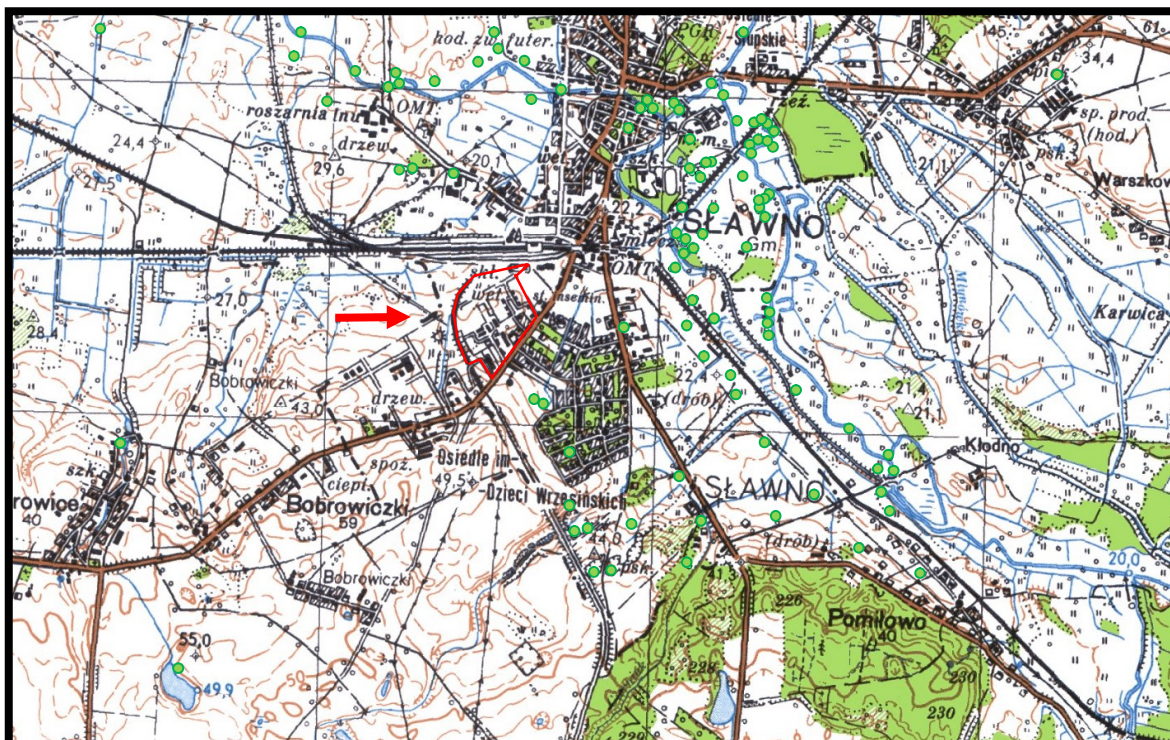
Prognozuje się, że realizacja ustaleń projektu planu nie będzie źródłem niekorzystnych oddziaływań na ekosystem korytarza ekologicznego Pobrzeże Słowińskie (KPn-20A) oraz nie wpłynie na naruszenie jego ciągłości przestrzennej, przyrodniczej i krajobrazowej i nie będzie w żaden sposób ograniczała możliwości migracji roślin, zwierząt lub grzybów w jego granicach.

5.2. Wpływ realizacji ustaleń projektu planu na florę, faunę oraz różnorodność biologiczną

Przeprowadzone prace terenowe w lipcu 2021 roku pozwoliły na stwierdzenie, że w granicach obszaru objętego projektem planu zarejestrowano nieliczne gatunki ptaków, takich jak: grzywacz, sierpówka, dymówka, oknówka, świergotek drzewny, rudzik, kopciuszek, pleszka, kos, sikora uboga (szarytka), modraszka, bogatka, sroka, kawka, wrona, kruk, szpak, wróbel, mazurek. Zarejestrowano tropy pojedynczych saren.

W części północnej w rejonie rowów melioracyjnych zarejestrowano pojedyncze egzemplarze ropuchy szarej. Innych płazów i gadów nie napotkano.

Prognozuje się, że realizacja ustaleń analizowanego projektu planu poprzez wprowadzenie planowanej zabudowy produkcyjno-usługowej, usługowej, składów i magazynów wpłynie z jednej strony na ograniczenie miejsc żerowania i lęgu szeregu gatunków drobnych zwierząt, jakie znajdują się na tym terenie, z drugiej zaś strony pojawiać się będą w większej ilości gatunki charakterystyczne dla terenów zabudowanych.



Źródło: opracowanie własne na podstawie Waloryzacji przyrodniczej woj. zachodniopomorskiego

Rys. 11. Stanowiska fauny w sąsiedztwie obszaru objętego projektem planu
– granice projektu planu zaznaczono kolorem czerwonym

Na terenie objętym analizowanym projektem planu zróżnicowana szata roślinna występuje jedynie w części północnej i północno zachodniej, w szczególności wzdłuż rowów melioracyjnych, gdzie dominującym zbiorowiskiem jest szuwar trzcinowy, grupującej szuwały trawiaste, wielkoturzycowe z udziałem bylin dwuliściennych.

Na pozostałych nieużytkowanych fragmentach terenu objętego projektem planu dominują gatunki należące do klasy *Artemisietea vulgaris*, grupującej zbiorowiska roślin wieloletnich na terenach ruderalnych. Stałym składnikiem tych fitocenoz są: marchew zwyczajna, szczaw tępolistny, bylica pospolita, krwawnik pospolity, podbiał pospolity, wyki, mniszek pospolity, ostrożeń polny, kupkówka pospolita, perz właściwy i lucerny. Lokalnie licznie rośnie szczyt pospolita.

W części północno zachodniej obok typowych zbiorowisk ruderalnych najliczniej notowane taksony zielne należące do klasy *Artemisietea vulgaris* – to pokrzywa zwyczajna, bylica pospolita, przytulia czepna, ostrożeń polny, jasnota purpurowa i kuklik pospolity. Na pozostałych terenach włączonych w granice analizowanego obszaru objętego projektem planu z gatunków łąkowych obecne były m.in.: mniszek pospolity, krwawnik pospolity, wyka, a także różne gatunki traw, wśród których dominowała kupkówka pospolita.

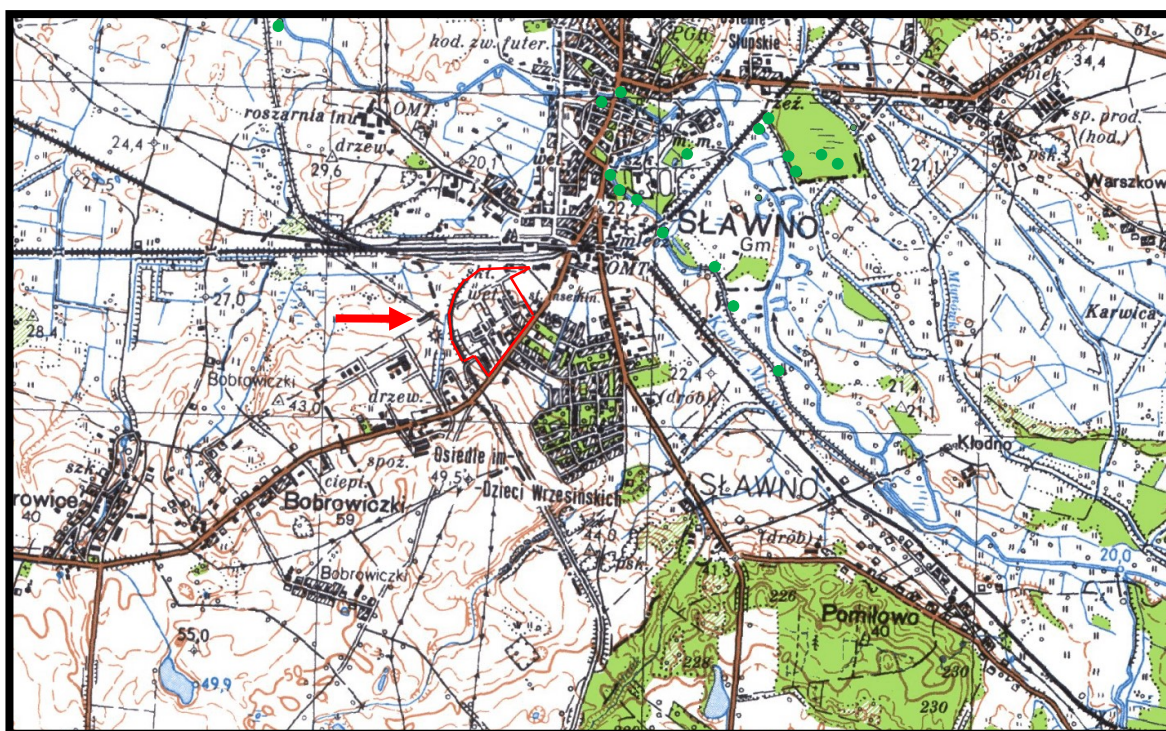
Pośród drzew dominują sztucznie wprowadzone szpalery topól wzdłuż południowo zachodniej granicy obszaru objętego projektem planu, klony, sosny zwyczajne, pojedyncze lipy, dęby oraz

liczne krzewy czarnego bzu. W północnej części występują smugi zadrzewień olszowych wzdłuż rowów melioracyjnych

W czasie prac terenowych, przeprowadzonych w lipcu 2021 roku, na analizowanym obszarze objętym projektem planu nie stwierdzono obecności siedlisk oraz gatunków rośliny objętych ochroną gatunkową na podstawie Rozporządzenia Ministra Środowiska z dnia 9 października 2014 roku w sprawie ochrony gatunkowej roślin (Dz. U z 2014, poz. 1409) oraz gatunków znajdujących się na listach programu Sieci Natura 2000.

W Waloryzacji przyrodniczej województwa zachodniopomorskiego (2010) w rejonie Sławna wskazano szereg cennych siedlisk przyrodniczych, jednak znajdują się one w dalszej odległości od obszaru objętego projektem planu – rys. 11. Również we wspomnianej waloryzacji przyrodniczej...nie wskazano w granicach analizowanego projektu planu stanowisk roślin chronionych – rys. 12.

W takim przypadku można prognozować, że realizacja ustaleń analizowanego projektu planu nie będzie źródłem oddziaływań na udokumentowane cenne siedliska przyrodnicze.



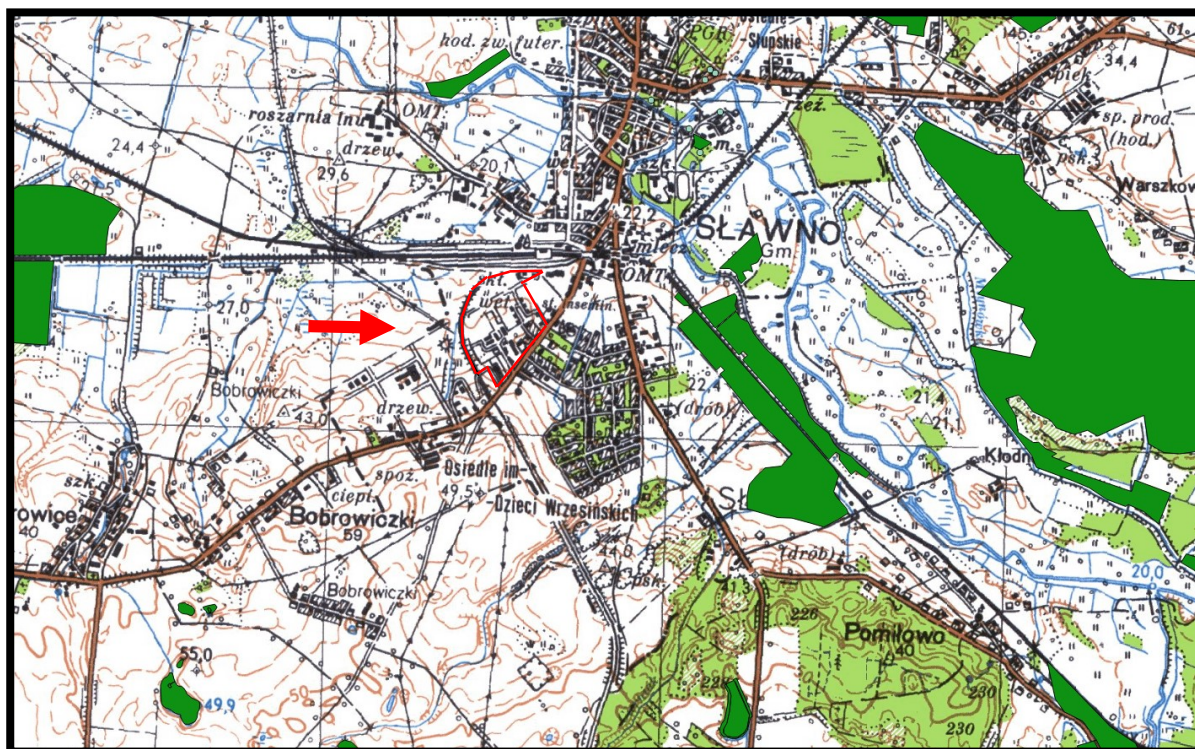
Źródło: opracowanie własne na podstawie Waloryzacji przyrodniczej woj. zachodniopomorskiego

Rys. 12. Stanowiska roślin chronionych w sąsiedztwie obszaru objętego projektem planu
- granice projektu planu zaznaczono kolorem czerwonym

Realizacja ustaleń projektu planu skutkować będzie nieodwracalnymi, znaczącymi, zmianami i przekształceniami w szacie roślinnej spowodowanymi miejscową, całkowitą likwidacją zbiorowisk roślinnych w zasadzie na całym terenie włączonym w jego granice.

Po przeprowadzonych analizach do ustaleń projektu planu proponuje się wprowadzić następujące zapisy:

- obowiązuje ochrona siedlisk i stanowisk ochronnych gatunków, zgodnie z obowiązującymi przepisami w zakresie ochrony gatunkowej, tj. dziko występujących roślin objętych ochroną, dziko występujących zwierząt objętych ochroną i dziko występujących grzybów objętych ochroną,
- lokalizowanie zieleni w formie grup drzew i krzewów zgodnych z miejscowymi warunkami siedliskowymi,
- przystosowanie terenów zieleni do funkcji retencji wód opadowych i roztopowych.



Źródło: opracowanie własne na podstawie Waloryzacji przyrodniczej woj. zachodniopomorskiego

Rys. 13. Cenne siedliska przyrodnicze poza lasami w sąsiedztwie obszaru objętego projektem planu - granice projektu planu zaznaczono kolorem czerwonym

Prognozuje się, że realizacja ustaleń analizowanego projektu planu wpłynie na znaczące obniżenie bioróżnorodności na jego fragmentach, które nie zostały zagospodarowane i zabudowane. Na terenach już zabudowanych i zagospodarowanych nie prognozuje się zmian w bioróżnorodności.

Prognozowane miejscowe zmiany w szacie roślinnej terenów włączonych w granice analizowanego projektu planu nie będą w żaden sposób niekorzystnie oddziaływać na już istniejącą w bezpośrednim sąsiedztwie zabudowę mieszkaniową jednorodzinną w rejonie ulic Fredry i Kolejowej, a przede wszystkim nie prognozuje się niekorzystnych oddziaływań na ekosystem korytarza ekologicznego Pobrzeże Słowińskie (KPn-20A) oraz nie wpłynie na naruszenie jego ciągłości przestrzennej, przyrodniczej i krajobrazowej i nie będzie w żaden sposób ograniczała możliwości migracji roślin, zwierząt lub grzybów w jego granicach.

5.3. Wpływ realizacji ustaleń projektu planu na życie i zdrowie ludzi

5.3.1. Wpływ realizacji ustaleń projektu planu na stan aerosanitarny

Na analizowanym terenie objętym projektem planu i w jego sąsiedztwie nie znajduje się stacja pomiarowa zanieczyszczeń powietrza. Teren ten nie został objęty pomiarami w ramach monitoringu lokalnego, regionalnego i krajowego. Pomiary czystości powietrza na terenie województwa pomorskiego prowadzone są we wszystkich miejscowościach powyżej 20 tys. mieszkańców na zanieczyszczenia.

Głównymi źródłami emisji zanieczyszczeń do powietrza jest funkcjonowanie zakładów produkcyjno-usługowych, usługowych składowych oraz magazynowych, które są zlokalizowane w granicach obszaru objętego projektem planu oraz na terenach do nich przyległych, w szczególności od zachodu. Do źródeł emisji zanieczyszczeń do powietrza w rejonie obszaru objętego projektem planu zaliczyć można drogę krajową nr 6 (ulica Koszalińska) przyległą od południowego wschodu i tereny kolejowe przyległe od północy.

W ustaleniach analizowanego projektu planu nakazano

zaopatrzenie w ciepło - indywidualne, niskoemisyjne lub nieemisyjne sposoby zaopatrzenia w ciepło, wykorzystujące technologie grzewcze o wysokiej sprawności, w tym ogrzewanie elektryczne lub z odnawialnych źródeł energii. Urządzenia wytwarzające ciepło z odnawialnych źródeł energii nie mogą posiadać mocy większej niż 100 kW. Uciążliwości środowiskowe urządzeń wytwarzających ciepło z odnawialnych źródeł energii nie mogą przekraczać standardów ustalonych dla danego rodzaju terenu, na którym się znajdują lub z którym sąsiadują.

Kompleksowa realizacja tego zapisu oraz bardzo korzystne warunki przewietrzania obszaru objętego projektem planu, w szczególności w okresie grzewczym dają gwarancję dotrzymania dopuszczalnych poziomów zanieczyszczeń w powietrzu dla wszystkich substancji, w szczególności pyłów PM₁₀ i PM_{2,5}.

Prognozowane niewielkie, mało odczuwalne zmiany w stanie aerosanitarnym terenów włączonych w granice analizowanego projektu planu, nie będą w żaden sposób niekorzystnie oddziaływać na istniejącą w sąsiedztwie zabudowę mieszkaniową jednorodzinną w rejonie ulic Fredy i Kolejowej.

Nie prognozuje się, aby prognozowane niewielkie, mało odczuwalne zmiany w stanie aerosanitarnym spowodowane realizacją ustaleń projektu planu wpływały na chronione siedliska znajdujące się w oddalonym o około 1,2 km w granicach obszaru Natura 2000 Dolina Wieprzy i Studnicy PLH220038.

Jednocześnie nie prognozuje się, aby, niewielkie, mało odczuwalne zmiany w stanie aerosanitarnym spowodowane realizacją ustaleń projektu planu wpływały na naruszenie ciągłości przestrzennej, przyrodniczej i krajobrazowej korytarza ekologicznego Pobrzeże

Słowińskie (KPn-20A), będącego fragmentem Północnego Korytarza Ekologicznego (KPn) i ograniczały możliwości swobodnej migracji roślin, zwierząt lub grzybów w jego granicach.

Prognozowany ruch pojazdów samochodowych po bezpośrednio przyległej ulicy Koszalińskiej nadal będzie źródłem emisji zanieczyszczeń do powietrza, ale jedynie okresowo podwyższone stężenia zanieczyszczeń, występować będą jedynie w liniach rozgraniczających tej ulicy.

Nie prognozuje się, aby ruch pojazdów silnikowych po przyległym do obszaru objętego projektem planu odcinku ulicy Koszalińskiej, wpływał na naruszenie ciągłości przestrzennej, przyrodniczej i krajobrazowej korytarza ekologicznego Pobrzeże Słowińskie (KPn-20A), będącego fragmentem Północnego Korytarza Ekologicznego (KPn) i ograniczał możliwości swobodnej migracji roślin, zwierząt lub grzybów w jego granicach.

5.3.2. Wpływ realizacji ustaleń projektu planu na warunki klimatu akustycznego

Na analizowanym fragmencie Sławna, objętym projektem planu, decydujące znaczenie dla odczucia uciążliwości akustycznych mają dźwięki powstające w związku z transportem samochodowym po bezpośrednio przyległej ulicy Koszalińskiej, terenów kolejowych przylegających do niego od północy i zakładów przeróbki drewna od strony zachodniej.

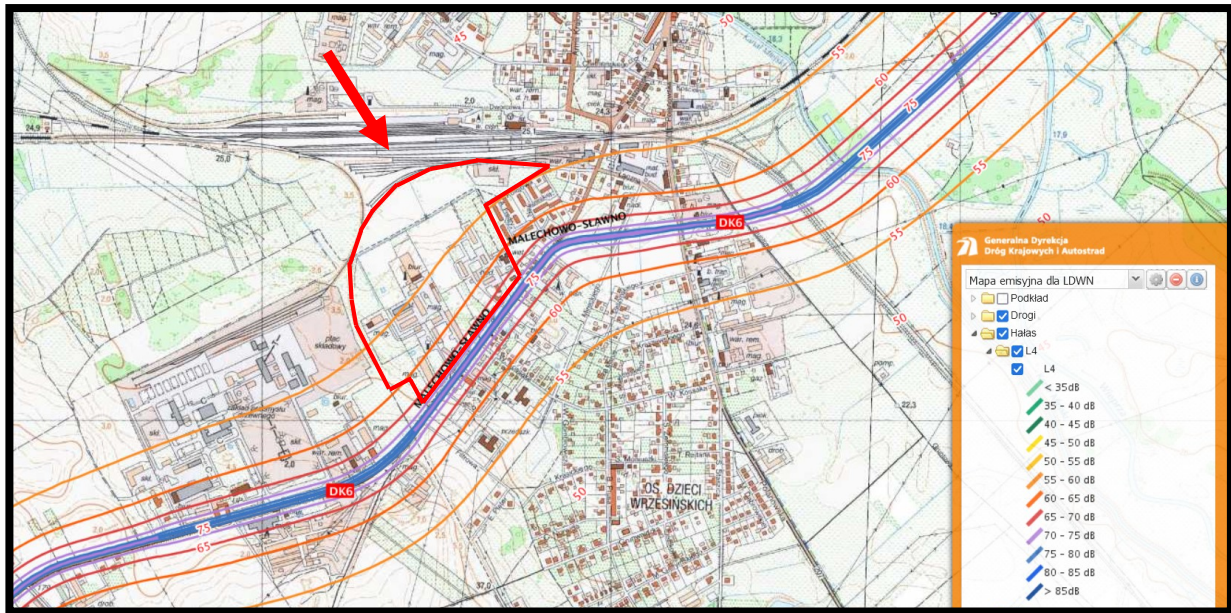
W czasie prac terenowych w lipcu 2021 roku zarejestrowano występowania okresowo podwyższonych i wysokich poziomów hałasu w środowisku źródłem, których był ruch pojazdów silnikowych wzdłuż ulicy Koszalińskiej oraz od strony zakładów przeróbki drewna. Odczuwalna była emisja hałasu od drogi krajowej nr 6 – ulicy Koszalińskiej.

Zgodnie z mapami akustycznymi dla dróg krajowych funkcjonowanie drogi krajowej nr 6 jest źródłem emisji hałasu do środowiska odczuwalnym również na terenie objętym projektem planu, dlatego w porze dziennej poziom hałasu w środowisku waha się od 75 do 55 dB (rys. 14), zaś w porze nocy od 65 do 55 dB (rys. 15.)

Teren objęty analizowanym projektem planu przeznaczony został pod zabudowę usługową, produkcyjną, składową i magazynową z zachowaniem istniejącej zabudowy mieszkaniowej wielorodzinnej i jednorodzinnej, która zlokalizowana jest w sąsiedztwie ulicy Koszalińskiej.

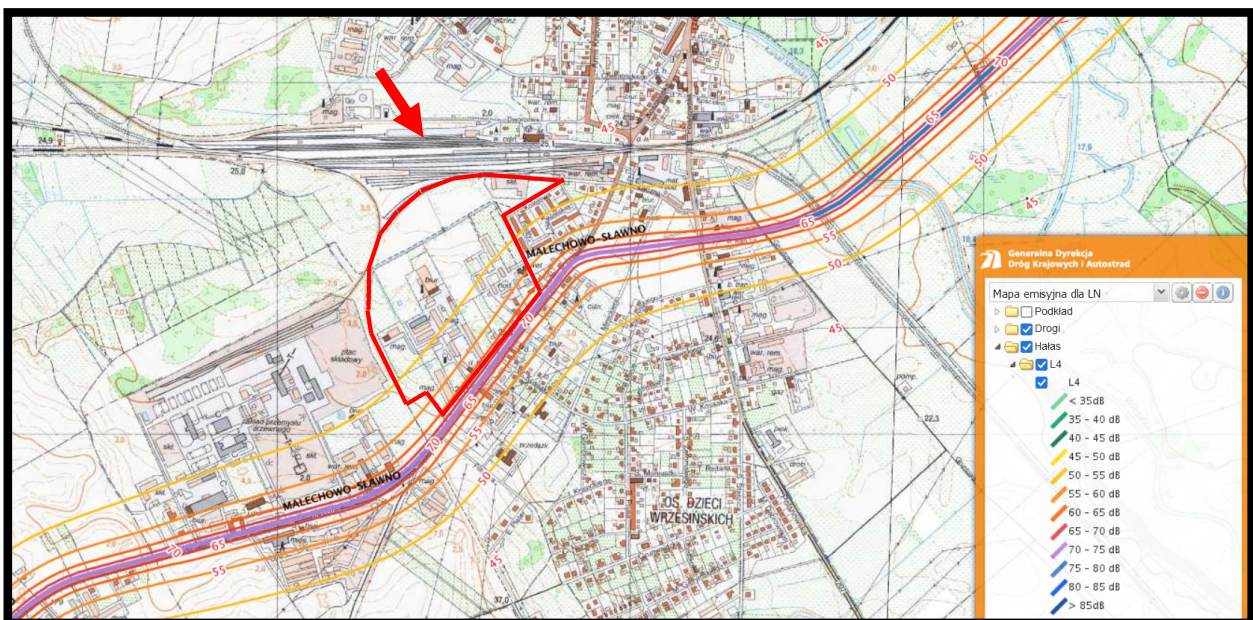
W ustaleniach analizowanego projektu planu w celu zachowania odpowiednich warunków klimatu akustycznego, zgodnego z przepisami należy określić standard akustyczny dla planowanych rodzajów terenów. W analizowanym przypadku, dla obu wyznaczonych stref funkcjonalnych - 1U,P 2U,P/MN,MW, w granicach, których mogą zostać zlokalizowane funkcje akustycznie chronione należy wprowadzić następujący zapis:

w pomieszczeniach przeznaczonych na pobyt ludzi znajdujących się w oddziaływaniach akustycznych należy zastosować środki techniczne doprowadzające poziom hałasu do obowiązujących norm.



Źródło: opracowanie własne na podstawie geoserwis GDOŚ

Rys. 14. Zasięg uciążliwości drogi krajowej nr 6 w rejonie obszaru objętego projektem planu (pora dnia) – granice projektu planu zaznaczono kolorem czerwonym



Źródło: opracowanie własne na podstawie geoserwis GDOŚ

Rys. 15. Zasięg uciążliwości drogi krajowej nr 6 w rejonie obszaru objętego projektem planu (pora nocy) – granice projektu planu zaznaczono kolorem czerwonym

Zgodnie z przepisami ustawy Prawo ochrony środowiska, art. 114.:

Ust. 3. Jeżeli na terenach zamkniętych oraz na terenach przeznaczonych do działalności produkcyjnej, składowania i magazynowania znajduje się zabudowa mieszkaniowa, szpitale, domy pomocy społecznej lub budynki związane ze stałym albo czasowym pobytem dzieci i młodzieży, ochrona przed hałasem polega na stosowaniu rozwiązań technicznych zapewniających właściwe warunki akustyczne w budynkach.

Ust. 4. W przypadku zabudowy mieszkaniowej, szpitali, domów pomocy społecznej lub budynków związanych ze stałym albo czasowym pobytem dzieci i młodzieży, zlokalizowanych na granicy pasa drogowego lub przyległego pasa gruntu w rozumieniu ustawy z dnia 28 marca 2003 r. o transporcie kolejowym (Dz. U. z 2019r. poz. 710, z późn. zm.), ochrona przed hałasem polega na stosowaniu rozwiązań technicznych zapewniających właściwe warunki akustyczne w budynkach.

Zachowanie zabudowy mieszkaniowej wielo- i jednorodzinnej z granicach obszaru objętego projektem planu zgodne będzie z obowiązującymi przepisami w zakresie ochrony akustycznej.

Prognozowane miejscowe, mało odczuwalne zmiany warunków klimatu akustycznego związane z realizacją ustaleń analizowanego projektu planu, nie będą w istotny sposób oddziaływać na już istniejącą w bezpośrednim sąsiedztwie zabudowę mieszkaniową jednorodzinną w rejonie ulic Fredry i Kolejowej.

Również prognozuje się, że miejscowe, mało odczuwalne zmiany warunków klimatu akustycznego związane z realizacją ustaleń analizowanego projektu planu nie wpłyną na naruszenie ciągłości przestrzennej, przyrodniczej i krajobrazowej terenów włączonych w granice korytarza ekologicznego Pobrzeże Słowińskie (KPn-20A), będącego fragmentem Północnego Korytarza Ekologicznego (KPn) i nie będą w żaden sposób ograniczały możliwości migracji roślin, zwierząt lub grzybów w jego granicach.

5.3.3. Wpływ realizacji ustaleń projektu planu na warunki klimatu lokalnego

Warunki topoklimatyczne analizowanego terenu objętego projektem planu kształtowane są przez:

- a) brak naturalnych i antropogenicznych przeszkód od strony przeważających kierunków wiatru,
- b) niewielkie zróżnicowanie deniwelacji i ekspozycji,
- c) stosunkowo niski udział powierzchni biologicznie czynnej,
- d) wysoki udział terenów szczerlnie utwardzonych i zabudowanych,
- e) stosunkowo niskie prawdopodobieństwo zalegania chłodnego i wilgotnego powietrza w warstwie przyziemnej.

Prognozuje się, że realizacja ustaleń projektu planu będzie skutkować miejscowymi, niewielkimi, mało odczuwalnymi zmianami warunków klimatu lokalnego w wyniku realizacji planowanej zabudowy, powstania nowych powierzchni szczerlnie utwardzonych, likwidacji części pokrywy roślinnej. Zmiany te będą dotyczyć minimalnych i maksymalnych temperatur powietrza (wzrost średniej temperatury powietrza o 1 - 2⁰C), wilgotności względnej (obniżenie w ciągu pory dziennej), ale nie wpłyną na zmniejszenie wysokiego prawdopodobieństwa długookresowego zalegania chłodnego i wilgotnego powietrza w warstwie przyziemnej. Miejscowo powstaną korzystne warunki dla tworzenia się lokalnych zastoisk chłodnego i wilgotnego powietrza, co będzie niekorzystnie wpływać na odczuwalne warunki biotopoklimatyczne. Lokalizacja obiektów kubaturowych na terenach planowanej zabudowy usługowej i mieszkaniowej wielorodzinnej może wpłynąć na miejscowe ograniczenie ogólnego przewietrzania tych terenów.

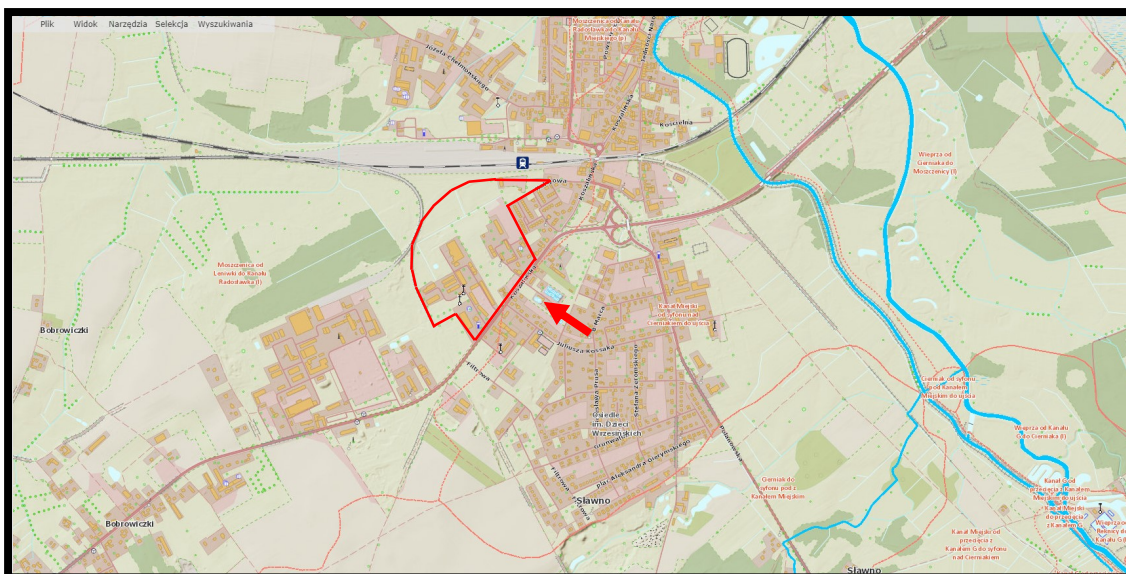
Zmiany te nie będą źródłem niekorzystnych oddziaływań na standardy zamieszkania bezpośrednio położonej zabudowy mieszkaniowej jednorodzinnej w rejonie ulic Fredry i Kolejowej.

Również prognozuje się, że niewielkie miejscowe, mało odczuwalne zmiany warunków klimatu lokalnego związane z realizacją ustaleń analizowanego projektu planu, nie wpłyną na naruszenie ciągłości przestrzennej, przyrodniczej i krajobrazowej terenów włączonych w granice korytarza ekologicznego Pobrzeże Słowińskie (KPn-20A), będącego fragmentem Północnego Korytarza Ekologicznego (KPn) i nie będą w żaden sposób ograniczały możliwości migracji roślin, zwierząt lub grzybów w jego granicach.

5.3.4. Wpływ realizacji ustaleń projektu planu na wody powierzchniowe i podziemne

Obszar objęty analizowanym projektem planu położony jest w zlewni Moszczenicy (pole 466), a dokładniej w jej zlewni cząstkowej – Moszczenica od Leniwki do Kanału Radosławka - rys. 16. Wody powierzchniowe na terenie objętym projektem planu są reprezentowane przez rowy melioracyjne znajdujące się w jego części północnej. Inne elementy hydrograficzne nie występują w granicach obszaru objętego projektem planu.

W podziale na jednolite części wód powierzchniowych analizowany obszar objęty projektem planu został zaliczony do jednostki JCWP PLRW6000174669 Moszczenica.



Źródło: opracowanie własne na podstawie hydroportal.gov.

Rys. 16. Położenie obszaru objętego projektem planu w zlewni Wietcisy, a dokładniej jej lewostronnego dopływu spod Więckowa - granicę projektu planu zaznaczono kolorem czerwonym

Zgodnie z Planem gospodarowania wodami w obszarze dorzecza Wisły (2016) jakość wód w granicach JCWP wód rzecznych JCWP PLRW6000174669 Moszczenica przedstawiał się następująco:

status JCWP	słaby
wskaźniki determinujące stan	Fitobentos (wskaźnik okrzemkowy IO), Makrobezkręgowce bentosowe (indeks MMI)
stan chemiczny	dobry
stan ogólny	zły
ocena ryzyka nieosiągnięcia celów środowiskowych	zagrożona,
termin osiągnięcia celów środowiskowych	2027

Uzasadnienie odstępstwa:

brak możliwości technicznych. W zlewni JCWP nie zidentyfikowano presji mogącej być przyczyną występujących przekroczeń wskaźników jakości. Konieczne jest dokonanie szczegółowego rozpoznania przyczyn w celu prawidłowego zaplanowania działań naprawczych. Rozpoznanie przyczyn nieosiągnięcia dobrego stanu zapewni realizacja działań na poziomie krajowym: utworzenie krajowej bazy danych o zmianach hydromorfologicznych, przeprowadzenie pogłębionej analizy presji pod kątem zmian hydromorfologicznych, opracowanie dobrych praktyk w zakresie robót hydrotechnicznych i prac utrzymaniowych wraz z ustaleniem zasad ich wdrażania oraz opracowanie krajowego programu renaturalizacji wód powierzchniowych.

Prognozuje się, że realizacja ustaleń projektu planu nie będzie źródłem zagrożenia dla terminu osiągnięcia celów środowiskowych określonych w Planie gospodarowania wodami w obszarze dorzecza Odry (2016) poprzez następujące jego zapisy:

- *odprowadzenie ścieków sanitarnych - do sieci kanalizacji sanitarnej;*
- *odprowadzanie wód opadowych i roztopowych – ustala się zagospodarowanie wód w miejscu ich powstawania poprzez wprowadzenie do ziemi, jeżeli pozwalają na to warunki gruntowo-wodne lub odprowadzenie do zbiorników retencyjnych. Uzupełniająco dopuszcza się odprowadzanie wód opadowych i roztopowych z nawierzchni utwardzonych do lokalnej sieci kanalizacji deszczowej lub gminnej sieci kanalizacji deszczowej. Dla istniejących obiektów budowlanych dopuszcza się zagospodarowanie wód opadowych lub roztopowych w dotychczasowy sposób. Wody opadowe lub roztopowe, pochodzące z powierzchni zanieczyszczonych wymagają oczyszczenia.*

Na analizowanym terenie objętym projektem planu pierwszy poziom wód gruntowych występuje już na głębokościach do 2,5 m p.p.t. Głębokość zaleganie pierwszego poziomu wód gruntowych uzależniony jest od wielkości i rozkładu opadów atmosferycznych i związanych z nimi sphywem i infiltracją wód opadowych, a ich poziom może wahać się do 0,5 m.

Prognozuje się, że w wyniku realizacji ustaleń analizowanego projektu planu mogą wystąpić miejscowe i krótkookresowe zmiany zalegania pierwszego poziomu wód gruntowych, w czasie realizacji planowanego zagospodarowania i zabudowy tych terenów. W ustaleniach projektu planu dopuszczono możliwość realizacji podpiwniczenia w planowanych budynkach.

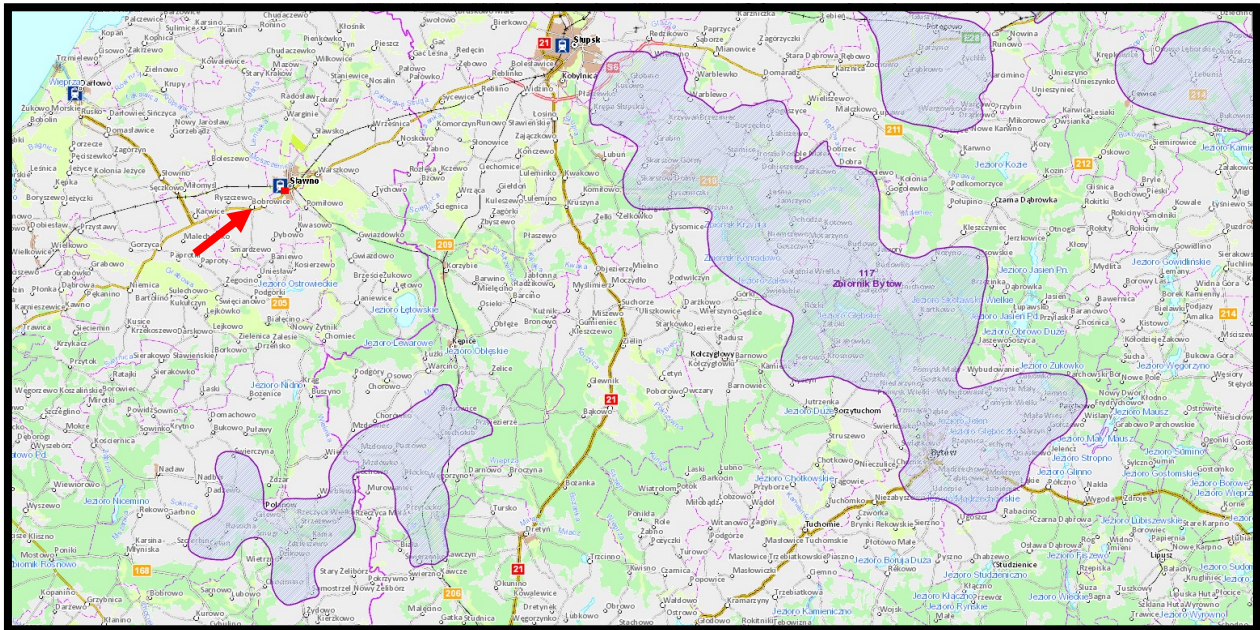
Prognozowane miejscowe i krótkookresowe zmiany zalegania pierwszego poziomu wód gruntowych nie będą skutkować długookresowym przekształceniem obecnego ich reżimu.

Realizacja ustaleń projektu planu nie będzie w istotny, długookresowy sposób oddziaływać na stosunki wód gruntowych w jego granicach oraz na terenach przyległej zabudowy mieszkaniowej jednorodzinnej w rejonie ulic Fredry i Kolejowej.

Analizowany teren objęty projektem planu nie jest położony w granicach systemu głównych zbiorników wód podziemnych - rys. 17.

Najbliżej położonymi Głównymi Zbiornikami Wód Podziemnych są:

- a) Główny Zbiornik Wód Podziemnych nr 118 Zbiornik międzymorenowy Polanów - około 11,1 km na południe od granic analizowanego obszaru objętego projektem planu,
- b) Główny Zbiornik Wód Podziemnych nr 117 Zbiornik Bytów - około 17,3 km na północny wschód od granic analizowanego obszaru objętego projektem planu.



Źródło: opracowanie własne na podstawie Centralnej Bazy Danych Geologicznych

Rys. 17. Położenie analizowanego terenu objętego projektem planu w systemie głównych zbiorników wód podziemnych w północno wschodniej części województwa zachodniopomorskiego – lokalizację projektu planu zaznaczono kolorem czerwonym

5.3.5. Wpływ realizacji ustaleń projektu planu na powierzchnię ziemi

Pod względem geomorfologicznym analizowany fragment Sławna to część moreny dennej płaskiej o rzędnych wahających się od: około 23,4 m n.p.m w części północnej; do 24,8 m n.p.m w części zachodniej; 27,4 m n.p.m w części południowo zachodniej; 25,7 m n.p.m w części południowej; 24,6 m n.p.m w części południowo wschodniej; 24 m n.p.m w części wschodniej i 24,1 m n.p.m w części północno wschodniej.

Na znacznych fragmentach obszaru objętego projektem planu, które zostały zabudowane i zagospodarowane rzeźba terenu została silnie zmieniona i przekształcona.

Prognozuje się, że realizacja ustaleń analizowanego projektu planu skutkować będzie dalszymi nieodwracalnymi, ale jedynie miejscowymi zmianami w rzeźbie terenu, spowodowanymi pracami ziemnymi pod fundamenty planowanych obiektów i budynków oraz gospodarowania terenów włączonych w jego granice. Tylko na tych terenach nastąpi dalsze wyrównanie rzeźby i powstaną rozległe powierzchnie o niewielkich spadkach.

Prognozuje się, że dalsze nieodwracalne, jedynie miejscowe zmiany w rzeźbie terenu, spowodowanymi pracami ziemnymi przy realizacji planowanego zagospodarowania, nie wpłyną na naruszenie ciągłości przestrzennej, przyrodniczej i krajobrazowej terenów włączonych w granice korytarza ekologicznego Pobrzeże Słowińskie (KPN-20A), będącego fragmentem Północnego Korytarza Ekologicznego (KPN) i nie będą w żaden sposób ograniczały możliwości migracji roślin, zwierząt lub grzybów w jego granicach.

Budowa geologiczna analizowanego obszaru objętego analizami jest stosunkowo dobrze rozpoznana otworami wiertniczymi. W budowie geologicznej utworów powierzchniowych do głębokości mogą występować piaski gliniaste lekkie podścielone piaskami gliniastymi mocnymi o znacznej miąższości. Na terenie, które zostały już zabudowane i zagospodarowanie naturalne osady zostały wymieszane z nawiezionymi gruntami obcymi.

Ogólnie można stwierdzić, że grunty występujące na analizowanym terenie objętym projektem planu mogą należeć do gruntów korzystnych dla budownictwa i nadają się do bezpośrednio posadawienia obiektów i budynków, ale i tak wymagać będą wykonania badań geologicznych zgodnie z obowiązującymi przepisami rozporządzenia Ministra Transportu, Budownictwa i Gospodarki Morskiej z dnia 25 kwietnia 2012 r.

Prognozuje się, że realizacja ustaleń analizowanego projektu planu skutkować będzie dalszymi nieodwracalnymi, ale jedynie miejscowymi zmianami w budowie geologicznej utworów powierzchniowych, spowodowanymi pracami ziemnymi pod fundamenty planowanych obiektów budowlanych i planowanego zagospodarowania.

Prognozowane nieodwracalne, miejscowe zmiany w budowie geologicznej utworów powierzchniowych i rzeźbie terenu nie będą w żaden sposób niekorzystnie oddziaływać na istniejącą zabudowę mieszkaniową jednorodzinną w rejonie ulic Fredry i Kolejowej.

Jednocześnie prognozuje się, że nieodwracalne, miejscowe zmiany w budowie geologicznej utworów powierzchniowych, związane z realizacją ustaleń analizowanego projektu planu, nie wpłyną na naruszenie ciągłości przestrzennej, przyrodniczej i krajobrazowej terenów włączonych w granice korytarza ekologicznego Pobrzeże Słowińskie (KPn-20A), będącego fragmentem Północnego Korytarza Ekologicznego (KPn) i nie będą w żaden sposób ograniczały możliwości migracji roślin, zwierząt lub grzybów w jego granicach.

5.3.6. Wpływ realizacji ustaleń projektu planu na ryzyko wystąpienia poważnych awarii lub katastrofy naturalnej i budowlanej

5.3.6.1. Skutki realizacji ustaleń projektu planu na ryzyko powstania poważnej awarii w rozumieniu przepisów ustawy Prawo ochrony środowiska

Pojęcie poważnej awarii określone zostało w ustawie z 27 kwietnia 2001 roku - Prawo ochrony środowiska, które wdrożyło dyrektywę Rady Unii Europejskiej 96/82/WE z dnia 27 września 1996 roku w sprawie kontroli zagrożeń niebezpieczeństwa poważnych awarii związanych z substancjami niebezpiecznymi, zostało ono określone w sposób następujący:

zdarzenie, w szczególności emisję, pożar lub eksplozję, powstałe w trakcie procesu przemysłowego, magazynowania lub transportu, w którym występuje jedna lub więcej

niebezpiecznych substancji, prowadzące do natychmiastowego zagrożenia życia lub zdrowia ludzi lub środowiska lub powstania takiego zagrożenia z opóźnieniem.

Ustawa z dnia 21 kwietnia 2001 roku - Prawo ochrony środowiska, definiuje również wybrane podmioty, jako zakłady o dużym lub zwiększonym ryzyku wystąpienia poważnej awarii przemysłowej. Zakłady stwarzające zagrożenie wystąpienia poważnej awarii przemysłowej kwalifikowane są do pierwszej lub drugiej kategorii, w zależności od rodzaju, kategorii i ilości substancji niebezpiecznej znajdującej się w zakładzie. Obecnie w granicach gminy Sławno i w jej sąsiedztwie nie zostały zlokalizowane zakłady z instalacją zakwalifikowaną do zakładów dużego ryzyka (tzw. ZDR) lub do zakładów zwiększonego ryzyka wystąpienia poważnej awarii przemysłowej (tzw. ZZR).

Funkcje planowane do lokalizacji na obszarze objętym projektem planu i jego ustalenia całkowicie nie wykluczają możliwość lokalizacji zakładów i instalacji stwarzających ryzyko wystąpienia poważnej awarii oraz nie ograniczają jednoznacznie możliwości magazynowania i składowania substancji niebezpiecznych w ilościach określonych odrębnymi przepisami dla zakładów stwarzających zagrożenie wystąpienia awarii przemysłowej.

Oczywiście możliwość lokalizacji zakładów stwarzających ryzyko powstania awarii w rozumieniu przepisów ustawy Prawo ochrony środowiska będzie poprzedzone koniecznością uzyskania decyzji środowiskowej lub pozwolenia zintegrowanego oraz odpowiednich uzgodnień z komendantem państwowej straży pożarnej i wojewódzkim inspektorem ochrony środowiska. Procesowi lokalizacyjnemu towarzyszyć będą konsultacje społeczne.

5.3.6.2. Skutki realizacji ustaleń projektu planu na powstanie zagrożenia masowymi ruchami ziemi

Z punktu widzenia bezpieczeństwa planowanych inwestycji ruchy masowe mają bardzo duże znaczenie. Przyczyny powstawania osuwisk można podzielić na dwie grupy:

- czynniki antropogeniczne – podcinanie skarp, niekontrolowane wprowadzanie mas wody na stoki, niszczenie powierzchni zadarnionych, obciążanie zboczy itp.,
- czynniki przyrodnicze – nawalne opady atmosferyczne, intensywne roztopy, podcinanie brzegów przez wody płynące itp.

W przypadku czynników przyrodniczych przeciwdziałanie ograniczone jest do wykonania urządzeń odwadniających, utrzymywanie właściwej szaty roślinnej czy wzmocnienie brzegów. Czynniki antropogeniczne wywołane są nieprzemyślaną gospodarką przestrzenią lub brakiem informacji na temat zagrożeń z nią związanych.

W opracowaniu Akademii Górniczo-Hutniczej z Krakowa pod tytułem „Rejestracja i inwentaryzacja naturalnych zagrożeń geologicznych (ze szczególnym uwzględnieniem osuwisk

oraz innych zjawisk geodynamicznych) na terenie całego kraju”, na analizowanym terenie, włączonym w granice projektu planu miejscowego, nie zarejestrowano terenów aktywnych osuwisk.

Obecnie Starosta Sławieński nie posiada jeszcze pełnego rejestru osuwisk oraz terenów zagrożonych ruchami masowymi ziemi, o których mówi się w ustawie z dnia 27 kwietnia 2001 r. Prawo ochrony środowiska.

Na analizowanym terenie objętym projektem planu, w czasie prac terenowych, nie stwierdzono występowania aktywnych osuwisk oraz nie zarejestrowano terenów potencjalnie zagrożonych masowymi ruchami ziemi.

Prognozuje się, że realizacja ustaleń analizowanego projektu planu nie będzie źródłem uruchomienia procesów erozyjnych prowadzących do powstania ruchów masowych ziemi, tak na terenach włączonych w jego granice, jak i na terenach przyległych.

5.3.7. Wpływ realizacji ustaleń projektu planu na poziomy pól elektromagnetycznych

Realizacja ustaleń projektu planu na analizowanym terenie wpłynie na zachowaniem aktualnego poziomu pól elektromagnetycznych, gdyż nie prognozuje się realizacji nowych źródeł (urządzeń i instalacji) o znacznej powierzchni oddziaływania. Rozbudowa sieci niskiego i średniego napięcia oraz ewentualnie nowej stacji transformatorowej nie spowodują zmian w poziomie pól elektromagnetycznych na tym terenie.

Prognozuje się, że w wyniku realizacji ustaleń analizowanego projektu planu dotrzymane będą dopuszczalne poziomy pól elektromagnetycznych w środowisku, określone w rozporządzenia Ministra Zdrowia z dnia 17 grudnia 2020 r. w sprawie dopuszczalnych poziomów pól elektromagnetycznych w środowisku dla terenów przeznaczonych pod zabudowę mieszkaniową oraz dla miejsc dostępnych dla ludności.

Dnia 7 maja 2010 r. opublikowana została ustawa o wspieraniu rozwoju usług i sieci telekomunikacyjnych, której przepisy zdecydowanie ograniczyły możliwość wprowadzenia zakazów lokalizacji masztów i wież telefonii komórkowej. Na terenie objętym projektem planu zlokalizowane są dwie stacje bazowe telefonii komórkowej,

- 3) przy ulicy Koszalińskiej 56,
- 4) przy ulicy Koszalińskiej 23A.

W każdym województwie Wojewódzkie Inspektoraty Ochrony Środowiska zobowiązane są do wykonania pomiaru w punktach sieci, w skład, której wchodzi 135 punktów pomiarowych na terenie województwa. Punkty pomiarowe są zlokalizowane w sposób umożliwiający objęcie badaniami trzech obszarów. Są to:

- 5) centralne dzielnice lub osiedla miast o liczbie mieszkańców przekraczającej 50 tys. (45 punktów pomiarowych),
- 6) miasta o liczbie mieszkańców poniżej 50 tys. (45 punktów pomiarowych),

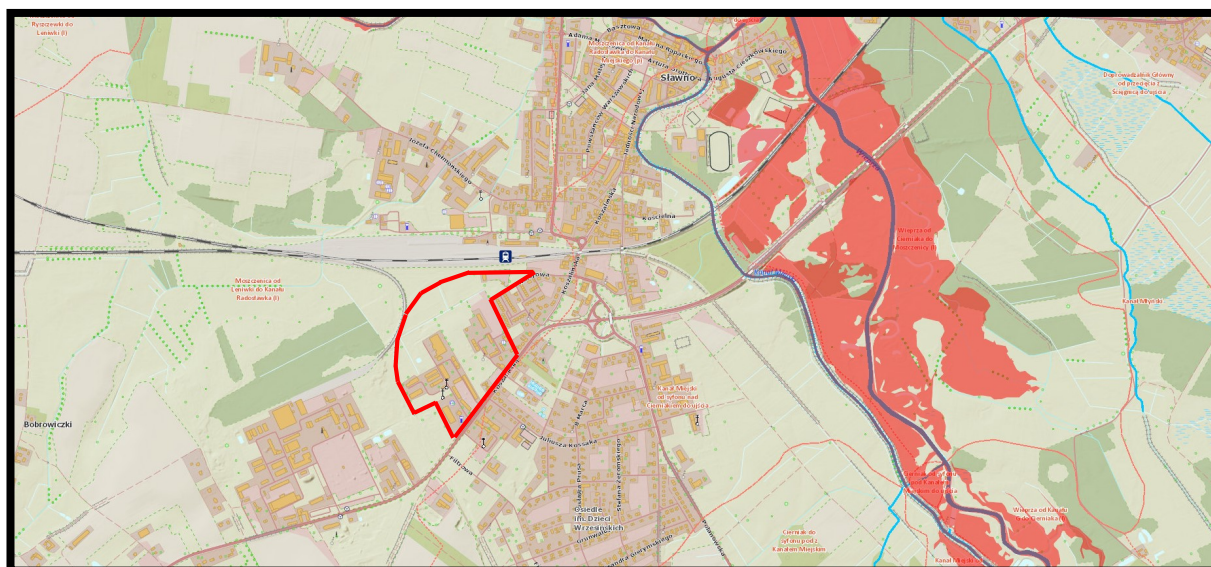
7) tereny wiejskie (45 punktów pomiarowych).

Pomiary wykonuje się w cyklu trzyletnim.

Na terenie Sławna pomiary natężenia pola elektromagnetycznego są wykonywane w rejonie skrzyżowania ulicy Fredry i Koszalińskiej, czyli w granicach obszaru objętego analizowanym projektem planu. W roku 2017 średnia arytmetyczna dla wyników pomiarów monitoringowych PEM wynosiła 0,24 V/m – na terenach pozostałych miast wynosiła - 0,50 V/m.

5.3.8. Wpływ realizacji ustaleń projektu planu na powstanie zagrożenia powodzią

Na podstawie zebranych materiałów można stwierdzić, że analizowany teren objęty projektem planu **nie został włączony do obszarów narażonych na niebezpieczeństwo powodzi** wskazanych w opracowaniu pod tytułem „Wstępna ocena ryzyka powodziowego – mapy obszarów narażonych na niebezpieczeństwo powodzi w woj. zachodniopomorskim” – rys. 18.

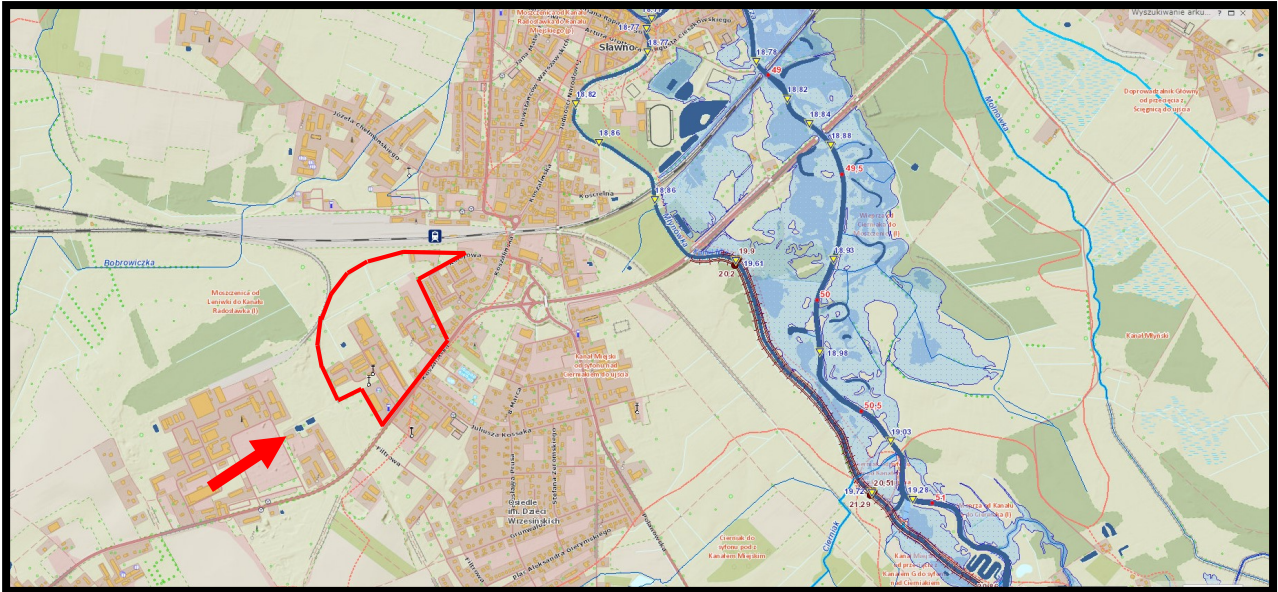


Źródło: opracowanie własne na podstawie hydroportal.gov.pl

Rys. 18. Położenie terenu objętego projektem planu w stosunku do obszarów narażonych na niebezpieczeństwo powodzi – granice projektu planu zaznaczono kolorem czerwonym

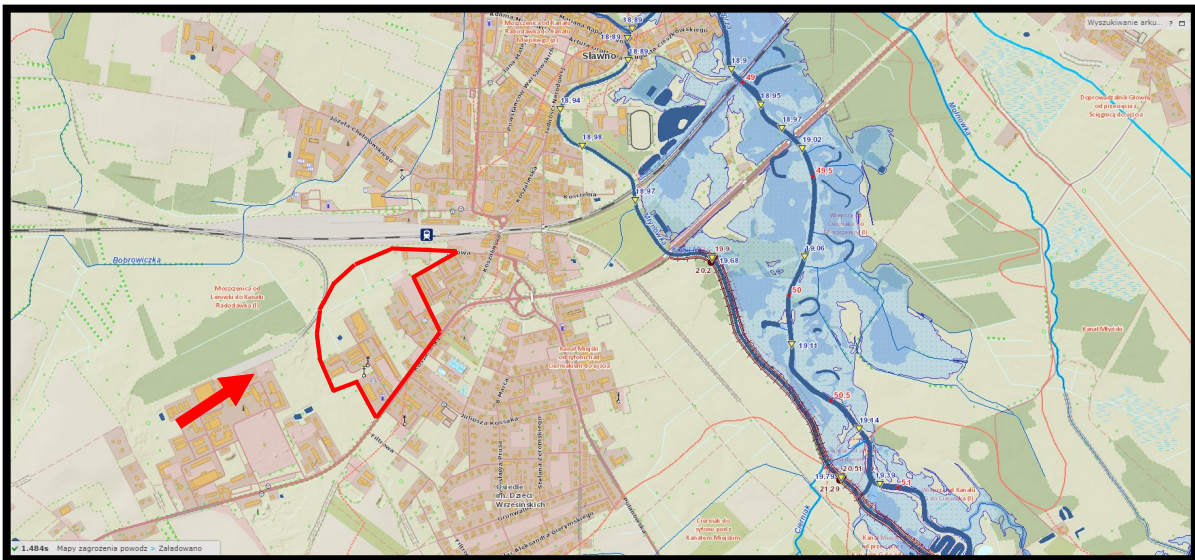
Dlatego nie został on również wykazany na mapach zagrożenia powodziowego i mapami ryzyka powodziowego opublikowanymi w październiku 2020 roku, jako teren szczególnego zagrożenia powodzią raz na 10 lat i raz na 100 lat (rys. 19.) lub teren zagrożony powodzią raz na 500 lat - rys. 20.

Prognozuje się, że realizacja ustaleń analizowanego projektu planu nie będzie źródłem powstania zagrożenia powodzią, tak na obszarach włączonych w jego granice, jak również na obszarach przyległych.



Źródło: opracowanie własne na podstawie hydroportal.gov.pl

Rys. 19. Położenie terenu objętego projektem planu w stosunku do obszarów szczególnego zagrożenia powodzią – granice projektu planu zaznaczono kolorem czerwonym



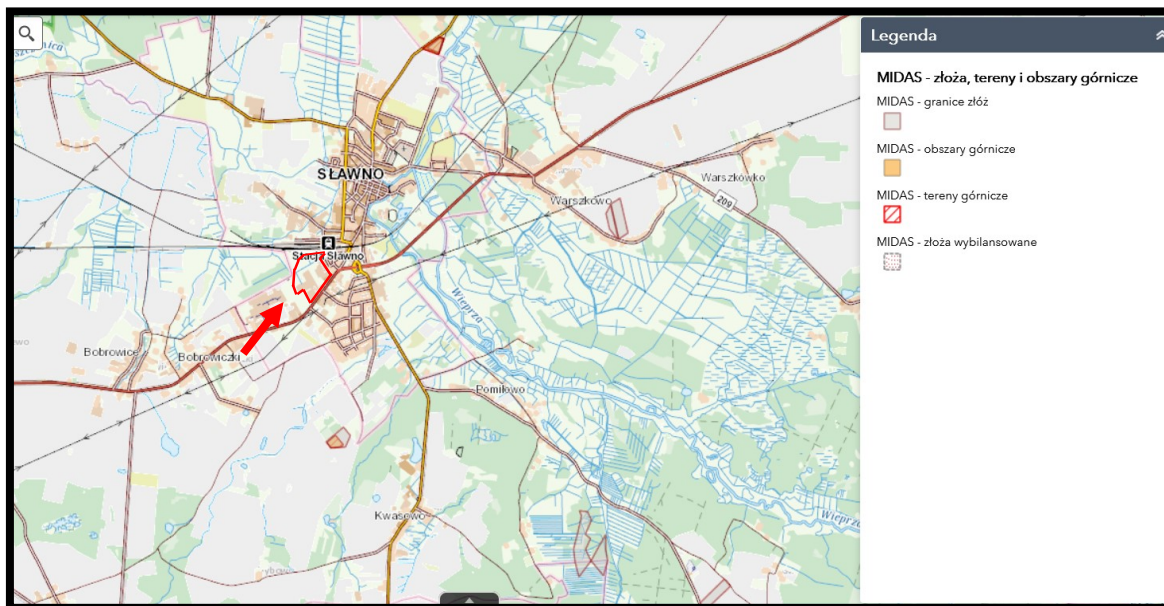
Źródło: opracowanie własne na podstawie hydroportal.gov.pl

Rys. 20. Położenie terenu objętego projektem planu w stosunku do obszarów zagrożonych powodzią – lokalizację projektu planu zaznaczono kolorem czerwonym

5.4. Wpływ realizacji ustaleń projektu planu na ochronę zasobów naturalnych

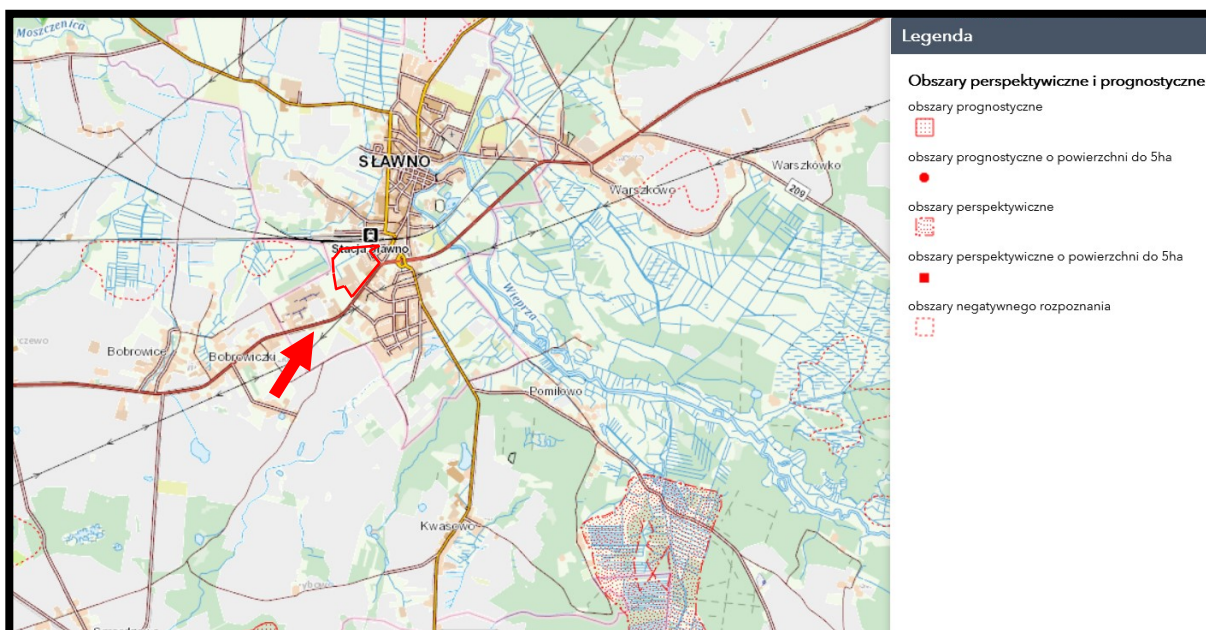
5.4.1. Wpływ realizacji ustaleń projektu planu na ochronę obszarów występowania kopalin

Na analizowanym terenie objętym projektem planu nie występują udokumentowane prognostyczne i perspektywiczne złoża kopalin, które mogłyby być eksploatowane metodą odkrywkową bądź głębinową - rys. 21 i 22.



Źródło: opracowanie własne na podstawie Centralnej Bazy Danych Geologicznych

Rys. 21. Położenie obszaru objętego projektem planu w stosunku do udokumentowanych złóż kopalin – granice projektu planu zaznaczono kolorem czerwonym



Źródło: opracowanie własne na podstawie Centralnej Bazy Danych Geologicznych

Rys. 22. Położenie obszaru objętego projektem planu w stosunku do prognostycznych i perspektywicznych złóż kopalin – granice projektu planu zaznaczono kolorem czerwonym
 Prognozuje się, że realizacja ustaleń analizowanego projektu planu nie będzie w żaden sposób ograniczała możliwości ochrony i późniejszej eksploatacji udokumentowanych, perspektywicznych i prognostycznych złóż kopalin.

5.4.2. Wpływ realizacji ustaleń projektu planu na gleby i rolniczą przestrzeń produkcyjną

Na obszarze objętym analizowanym projektem planu dominują gleby w stadium inicjalnym, gdyż teren ten w znacznej części jest już zabudowany i zagospodarowany, a tylko na niewielkim jego

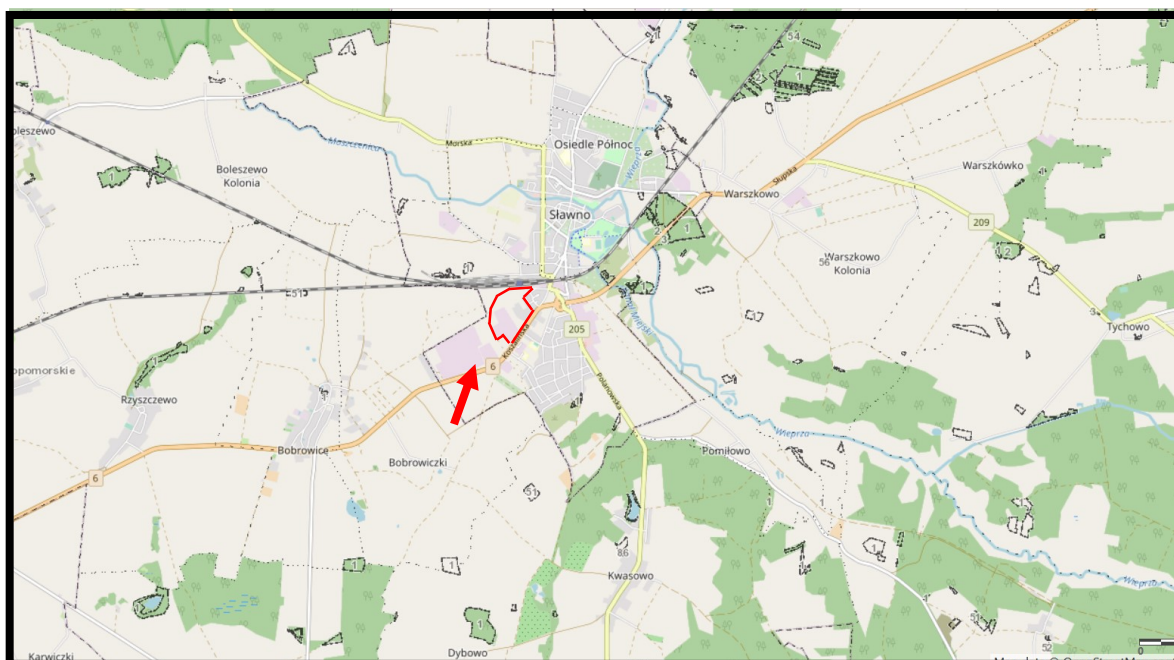
północno zachodnim fragmencie występują gleby brunatne zaliczone do klasy ŁIII trwałych użytków zielonych. Ogólnie można stwierdzić, że gleby występujące na analizowanym terenie objętym projektem planu charakteryzują się obecnie znikomą wartością i przydatnością rolniczą oraz przyrodniczą.

Prognozuje się, że realizacja ustaleń analizowanego projektu planu skutkować będzie dalszą całkowitą, nieodwracalną utratą pokrywy glebowej. Likwidacja pokrywy glebowej nie będzie w żaden sposób niekorzystnie oddziaływać na przyległe tereny zabudowy mieszkaniowej jednorodzinnej w rejonie ulic Fredry i Kolejowej.

Również prognozuje się, że całkowita, nieodwracalna utrata pokrywy glebowej związana z realizacją ustaleń analizowanego projektu planu, nie wpłynie na naruszenie ciągłości przestrzennej, przyrodniczej i krajobrazowej wyznaczonego korytarza ekologicznego Pobrzeże Słowińskie (KPn-20A), będącego fragmentem Północnego Korytarza Ekologicznego (KPn) i nie będzie w żaden sposób ograniczały możliwości migracji roślin, zwierząt lub grzybów w jego granicach.

5.4.3. Wpływ realizacji ustaleń projektu planu na leśną przestrzeń produkcyjną

Grunty leśne nie występują w granicach obszaru objętego analizowanym projektem planu - rys. 23.



Źródło: opracowanie własne na podstawie Banku Danych o Lasach

Rys. 23. Położenie obszaru objętego projektem planu w stosunku do najbliższych położonych gruntów leśnych w rejonie Sławna – lokalizację projektu planu zaznaczono kolorem czerwonym

Najbliżej położony prawie dwu hektarowy płat olsu w wieku ponad 70 lat znajduje się około 780 m na wschód od jego granic, w dolinie Wieprzy - rys. 19.

Prognozuje się, że realizacja ustaleń analizowanego projektu planu nie będzie źródłem zagrożeń dla najbliższej położonego płata lasu.

5.4.5. Wpływ realizacji ustaleń projektu planu na walory krajobrazowe

Walory krajobrazowe obszaru objętego projektem planu są typowe dla terenów zwartej zabudowy produkcyjno-usługowej, składów i magazynów położonych w bezpośrednim sąsiedztwie linii kolejowej i drogi ponadlokalnej.

Realizacja ustaleń projektu planu polegać będzie na częściowym uporządkowaniu istniejącej zabudowy oraz poprzez wprowadzenie planowanej zgodnie z ustaleniami projektu planu.

Nowe, planowane budynki zabudowy

Produkcyjno-usługowej, usługowej czy handlowej wykonane będą w podobnych parametrach architektonicznych jak już istniejące w granicach obszaru objętego projektem planu, co dodawać będzie wrażenie uporządkowanego krajobrazu przemysłowo-usługowego. Będzie to dobrze postrzegane już od strony ulic Koszalińskiej i Fredry.

Prognozuje się, że realizacja ustaleń analizowanego projektu planu nie wpłynie znacząco na zamianę walorów krajobrazowych terenów włączonych w jego granice raz terenów przyległych.

5.5. Wpływ realizacji ustaleń projektu planu na zabytki, chronione dobra kulturowe i wartości materialne

W granicach obszaru objętego projektem planu nie znajdują się budynki o wartościach kulturowych ujęte w wojewódzkiej ewidencji zabytków (WEŹ) i gminnej ewidencji zabytków (GEZ), strefy ochrony stanowisk archeologicznych oraz nie planuje się ich ustanowienia.

Obszar objęty projektem planu nie został wpisany do rejestru zabytków województwa zachodniopomorskiego oraz gminnej ewidencji zabytków.

Na obszarze objętym projektem planu nie wyznaczono stref ochrony ekspozycji historycznej lub zabudowy historycznej.

W granicach obszaru objętego projektem planu nie występują obiekty stanowiące dobro kultury współczesnej. W analizowanym przypadku realizacja ustaleń analizowanego projektu planu miejscowego w żaden sposób nie będzie niekorzystnie oddziaływać na dobra kultury lub inne wartości materialne.

W obszarze bezpośrednich oddziaływań realizacji ustaleń projektu planu nie znajdują się obiekty i dobra kultury materialnej objęte ochroną, których stan zachowania byłby zagrożony w wyniku realizacji jego ustaleń.

Prognozuje się, że w czasie realizacji ustaleń analizowanego projektu planu konieczna będzie miejscowa rozbudowa urządzeń oraz obiektów infrastruktury technicznej, sieci elektroenergetycznej średniego i niskiego napięcia, sieci kanalizacji sanitarnej i deszczowej. Przedsięwzięcia te wpłyną bardzo korzystnie również na stan lokalnej infrastruktury technicznej tej części miasta.

Prognozuje się, że realizacja planowanych przedsięwzięć infrastrukturalnych nie będzie źródłem znaczących oddziaływań na inne dobra materialne oraz na przyległe tereny zabudowy mieszkaniowej jednorodzinnej w rejonie ulic Fredry i Kolejowej

Jednocześnie również prognozuje się, że budowa planowanych przedsięwzięć infrastrukturalnych związana z realizacją ustaleń analizowanego projektu planu, nie wpłynie na naruszenie ciągłości przestrzennej, przyrodniczej i krajobrazowej wyznaczonego korytarza ekologicznego Pobrzeże Słowińskie (KPn-20A), będącego fragmentem Północnego Korytarza Ekologicznego (KPn) i nie będzie w żaden sposób ograniczały możliwości migracji roślin, zwierząt lub grzybów w jego granicach.

5.6. Oddziaływania skumulowane skutków realizacji ustaleń projektu planu

Oddziaływanie skumulowane to łączne oddziaływanie wszystkich źródeł emisji, jakie znajdują się na terenie objętym projektem planu i tych, które są planowane w jego granicach oraz na obszarach przyległych. Zapisy ustaleń analizowanego projektu planu wprowadzają planowaną, uzupełniającą zabudowę produkcyjno-usługową, usługową, składy i magazyny, których realizacja może skutkować powstaniem krótkookresowych, miejscowych oddziaływań skumulowanych. Realizacja ustaleń projektu planu może przyczynić się jedynie do okresowej (krótkotrwałej) kumulacji emisji zanieczyszczeń do środowiska poprzez: krótkookresowe zwiększenie ruchu samochodowego związanego z realizacją planowanej zabudowy. Przy takim założeniu, można także prognozować, iż nastąpi okresowa kumulacja emisji pyłów do powietrza, zanieczyszczeń pochodzących z pracujących maszyn i urządzeń budowlanych oraz może dojść do miejscowej i krótkookresowej, ale nieodczuwalnej, zmiany warunków klimatu akustycznego.

Powstałe oddziaływania skumulowane będą tylko czasowe, krótkookresowe i nie będą stanowiły uciążliwości dla bezpośrednio przyległej zabudowy mieszkaniowej jednorodzinnej w rejonie ulic Fredry i Kolejowej.

Również prognozuje się, że powstałe oddziaływania skumulowane związane z realizacją ustaleń projektu planu, nie wpłyną na naruszenie ciągłości przestrzennej, przyrodniczej i krajobrazowej korytarza ekologicznego Pobrzeże Słowińskie (KPn-20A), będącego fragmentem Północnego Korytarza Ekologicznego (KPn) i nie będą w żaden sposób ograniczały możliwości migracji roślin, zwierząt lub grzybów w jego granicach.

5.7. Informacja o możliwym transgranicznym oddziaływaniu na środowisko realizacji ustaleń projektu planu

Analizowany fragment Sławna oraz jego najbliższe otoczenie nie sąsiaduje bezpośrednio z terytoriami państw ościennych, a odległości jego granic do granicy państwa jest znaczna. **Wpływ realizacji ustaleń analizowanego projektu planu nie będzie mieć oddziaływania transgranicznego w rozumieniu przepisów ustawy Prawo ochrony środowiska.**

5.8. Przewidywane metody analizy skutków realizacji ustaleń projektu planu oraz częstotliwość jej przeprowadzenia

Monitoring to system kontrolno-decyzyjny umożliwiający identyfikację i prognozowanie stanu środowiska na podstawie opracowywanych prognoz przy uwzględnianiu zwłaszcza potrzeb gospodarczych, społecznych, zdrowotnych i rekreacyjnych. **W niniejszej prognozie nie określa się terminów i elementów środowiska, które należałoby monitorować w wyniku realizacji ustaleń analizowanego projektu planu ze względu na wielkość i czas prognozowanych oddziaływań skutków realizacji planowanej zabudowy.**

Wnioski

W wyniku realizacji ustaleń analizowanego projektu planu miejscowego nie prognozuje się wzrostu emisji zanieczyszczeń gazowych i pyłowych do powietrza pochodzenia transportowego i energetycznego.

Zachowanie aktualnego udziału powierzchni biologicznie czynnej nie będzie możliwe, gdyż realizacja ustaleń projektu planu przyczyni się do jej dalszej nieodwracalnej, miejscowej całkowitej likwidacji.

Aktualna rzeźba terenu ulegnie miejscowym zmianom w wyniku prowadzonych prac budowlanych pod przyszłe obiekty i budynki zabudowy produkcyjno-usługowej, usługowej, składy i magazyny wraz z elementami infrastruktury technicznej i drogowej.

Na terenie objętym projektem planu oraz na terenach bezpośrednio przyległych nie występują grunty zanieczyszczone (w rozumieniu rozporządzenia Ministra Środowiska (Dz. U. 2016 poz. 1395) oraz tereny zdegradowane, które wymagać będą rekultywacji bądź remediacji. Również nie występują grunty, na których stwierdzono powierzchnie o zanieczyszczeniach historycznych.

W sąsiedztwie obszaru objętego projektem planu nie występują zakłady i instalacje, które mogą ograniczać możliwość jego zagospodarowania.

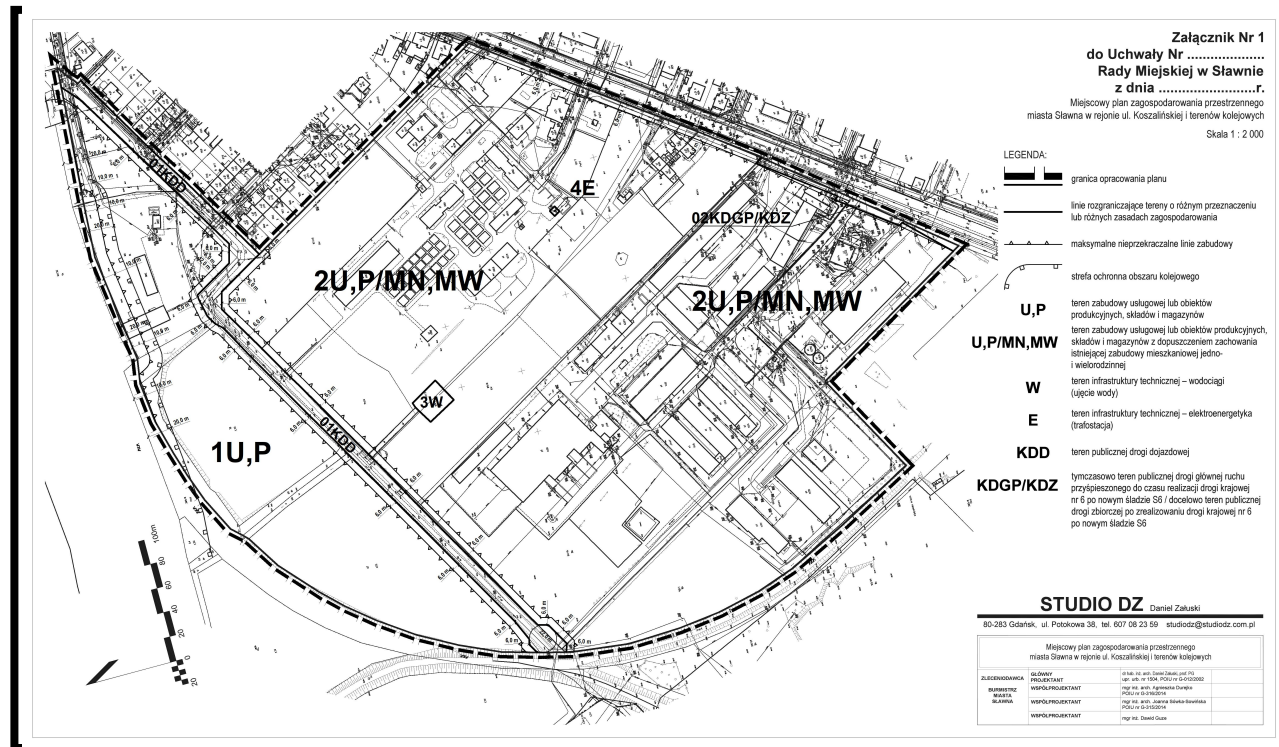
Realizacja ustaleń projektu planu:

- nie będzie źródłem zanieczyszczenia gruntów w jego granicach oraz na terenach przyległych,
- nie wpłynie na pogorszenie jakości wód podziemnych oraz nie będzie źródłem zagrożenia zanieczyszczenia tych wód,
- nie wpłynie na zmianę poziomu pól elektromagnetycznych
- wpłynie na zmianę walorów krajobrazowych i postrzeganie tego terenu.

Realizacja ustaleń analizowanego projektu planu nie będzie oddziaływać na wartości przyrodnicze i krajobrazowe obszarów cennych przyrodniczo objętych ochroną lub planowanych do objęcia taką ochroną, ze względu na ich znaczne oddalenie od jego granic.

Również nie wpłynie na naruszenie ciągłości przestrzennej, przyrodniczej i krajobrazowej korytarza ekologicznego Pobrzeże Słowińskie (KPn-20A), będącego fragmentem Północnego Korytarza Ekologicznego (KPn) i nie będą w żaden sposób ograniczały możliwości migracji roślin, zwierząt lub grzybów w jego granicach.

Prognoza oddziaływania na środowisko skutków realizacji ustaleń projektu planu



U, P
P/MN, MW

tereny przeznaczone pod zabudowę produkcyjno-usługową, usługową, magazyny i magazyny, które utracą swoje wartości przyrodnicze i krajobrazowe w wyniku realizacji ustaleń projektu planu, a zachowana bądź odtworzona niewielka ich część wzmocni swój potencjał poprzez nasadzenia drzew i krzewów zgodnych z warunkami siedliskowymi

KDD

teren drogi dojazdowej publicznej, który utracił i utraci swoje wartości przyrodnicze i krajobrazowe, a tylko niewielka ich część zostanie odtworzona w formie urządzonej zieleni przyulicznej

W

teren strefy ochrony bezpośredniej ujęcia wód podziemnych, który zachowa swoje niskie wartości przyrodnicze i krajobrazowe



Szczecin, dnia 26 lipca 2021 r.

**REGIONALNY DYREKTOR
OCHRONY ŚRODOWISKA
W SZCZECINIE**

WOPN-OS.411.80.2021.AM

**Burmistrz Miasta Sławno
ul. M. C. Skłodowskiej 9
76-100 Sławno**

Działając na podstawie art. 53 i art. 57 ust. 1 pkt 2 ustawy z dnia 3 października 2008 r. o udostępnianiu informacji o środowisku i jego ochronie, udziale społeczeństwa w ochronie środowiska oraz o ocenach oddziaływania na środowisko (Dz. U. z 2021 r., poz. 247 ze zm.), w nawiązaniu do pisma z dnia 12 lipca 2021 r. (data wpływu: 15 lipca 2021 r.), znak: GP.6721.2.2021, dotyczącego uzgodnienia zakresu i stopnia szczegółowości informacji wymaganych w prognozie oddziaływania na środowisko dla projektu miejscowego planu zagospodarowania przestrzennego miasta Sławna w rejonie ul. Koszalińskiej i terenów kolejowych (zainicjowanego Uchwałą Nr XXVIII/170/2021 Rady Miejskiej w Sławnie z dnia 31 marca 2021 r.), wnoszę o sporządzenie prognozy oddziaływania na środowisko ze szczególnym uwzględnieniem poniższych zagadnień:

- 1) prognoza powinna w pełnym zakresie odpowiadać wymaganiom wynikającym z art. 51 ustawy z dnia 3 października 2008 r. o udostępnianiu informacji o środowisku i jego ochronie, udziale społeczeństwa w ochronie środowiska oraz o ocenach oddziaływania na środowisko (Dz. U. z 2021 r., poz. 247) przy zachowaniu warunków, o których mowa w art. 52 ust. 1 i 2 ww. ustawy;
- 2) w prognozie należy przedstawić opis elementów środowiska abiotycznego oraz biotycznego terenu objętego planem oraz jego sąsiedztwa ze szczególnym uwzględnieniem siedlisk i gatunków objętych ochroną na podstawie:
 - Rozporządzenia Ministra Środowiska z dnia 13 kwietnia 2010 r. w sprawie siedlisk przyrodniczych oraz gatunków będących przedmiotem zainteresowania Wspólnoty, a także kryteriów wyboru obszarów kwalifikujących się do uznania lub wyznaczenia jako obszary Natura 2000 (Dz. U. z 2014 r., poz. 1713),
 - Rozporządzenia Ministra Środowiska z dnia 16 grudnia 2016 r. w sprawie ochrony gatunkowej zwierząt (Dz. U. z 2016 r., poz. 2183 ze zm.),
 - Rozporządzenia Ministra Środowiska z dnia 9 października 2014 r. w sprawie ochrony gatunkowej roślin (Dz. U. z 2014 r., poz. 1409),
 - Rozporządzenia Ministra Środowiska z dnia 9 października 2014 r. w sprawie ochrony gatunkowej grzybów (Dz. U. z 2014 r., poz. 1408).Stwierdzone w granicach planu lub w strefie jego oddziaływania stanowiska chronionych gatunków oraz siedliska przyrodnicze należy zaznaczyć na załączniku graficznym do prognozy. Badania terenowe należy przeprowadzić w okresie umożliwiającym ich stwierdzenie;

ul. Teofila Firlika 20, 71-637 Szczecin tel.: 91 43-05-200, fax: 91 43-05-201, e-mail:
sekretariat.szczecin@rdos.gov.pl, szczecin.rdos.gov.pl

3) w prognozie należy przeanalizować wpływ realizacji ustaleń planu na poszczególne elementy środowiska, a szczególną uwagę należy zwrócić na oddziaływanie jego ustaleń na stanowiska chronionych gatunków oraz siedliska przyrodnicze stwierdzone na terenie objętym planem lub w strefie jego oddziaływania.

Jednocześnie informuję, że zgodnie z art. 51 ust. 2 pkt 1 lit. f i g ustawy z dnia 3 października 2008 r. o udostępnianiu informacji o środowisku i jego ochronie, udziale społeczeństwa w ochronie środowiska oraz o ocenach oddziaływania na środowisko (Dz. U. z 2021 r., poz. 247 ze zm.) prognoza oddziaływania na środowisko musi zawierać:

- oświadczenie autora, a w przypadku gdy wykonawcą prognozy jest zespół autorów – kierującego tym zespołem o spełnieniu wymagań, o których mowa w art. 74a ust. 2, stanowiące załącznik do prognozy;
- datę sporządzenia prognozy, imię, nazwisko i podpis autora, a w przypadku gdy wykonawcą prognozy jest zespół autorów – imię, nazwisko i podpis kierującego tym zespołem oraz imiona, nazwiska i podpisy członków zespołu autorów.

p.o. Zastępcy Regionalnego Dyrektora Ochrony Środowiska
Regionalny Konserwator Przyrody w Szczecinie
Marcin Siedlecki

Podpis jest prawidłowy
Dokument podpisany przez Marcin
Siedlecki; RDOŚ w Szczecinie
Data: 2021.07.20 08:55:17 CEST

Adresat - ePUAP



Państwowy Powiatowy Inspektor Sanitarny w Sławnie
ul. Sempołowskiej 2A, 76 – 100 Sławno tel./fax.59 810 73 11

Sławno, dnia 15.07.2021r.

PS-N-ZNS.9022.3.7.2021.IK

Burmistrz Miasta Sławno
ul. Marii Curie Skłodowskiej 9
76- 100 Sławno

Wasz znak : GP.6721.2.2021

OPINIA SANITARNA

Na podstawie:

- art. 3 i art. 10 ust. 1 pkt. 3 ustawy z dnia 14 marca 1985 r. o Państwowej Inspekcji Sanitarnej (j. t. Dz. U. z 2021r. poz. 195);
- z art. 53, art. 54. ust. 1, art. 58 ust.1 pkt. 3 ustawy z dnia 3 października 2008 r. o udostępnianiu informacji o środowisku i jego ochronie, udziale społeczeństwa w ochronie środowiska oraz o ocenach oddziaływania na środowisko (j.t. Dz. U. z 2021r. poz. 247 z późn. zm.), *Państwowy Powiatowy Inspektor Sanitarny w Sławnie*

wnosi o sporządzenie

prognozy oddziaływania na środowisko dla potrzeb sporządzenia miejscowego planu zagospodarowania przestrzennego miasta Sławno w rejonie ul. Koszalińskiej i terenów kolejowych.

1. informacje o zawartości, głównych celach projektowanego dokumentu oraz jego powiązaniach z innymi dokumentami;
2. informacje o metodach zastosowanych przy sporządzaniu prognozy;
3. propozycje dotyczące przewidywanych metod analizy skutków realizacji postanowień projektowanego dokumentu oraz częstotliwości jej przeprowadzania;
4. streszczenie sporządzone w języku niespecjalistycznym;
5. określenie, analizę i ocenę:
 - istniejącego stanu środowiska oraz potencjalnych zmian tego stanu w przypadku braku realizacji projektowanego dokumentu;
 - przewidywanego znaczącego oddziaływania, w tym oddziaływania bezpośrednie, pośrednie, wtórne, skumulowane, krótkoterminowe, średnioterminowe i długoterminowe, stałe i chwilowe na środowisko, a w szczególności na: ludzi, wodę i powietrze z uwzględnieniem zależności między tymi elementami środowiska i między oddziaływaniami na te elementy;
6. przedstawienie rozwiązań mających na celu zapobieganie, ograniczanie lub kompensację przyrodniczą negatywnych oddziaływań na warunki życia i na zdrowie ludzi, mogących być rezultatem realizacji projektowanego dokumentu;

Państwowy Powiatowy Inspektor Sanitarny w Sławnie
ul. Sempołowskiej 2A, 76 – 100 Sławno tel./fax.59 810 73 11

Informacje zawarte w prognozie oddziaływania na środowisko powinny być dostosowane do zawartości i stopnia szczegółowości dla potrzeb sporządzenia miejscowego planu zagospodarowania przestrzennego miasta Sławna w rejonie ul. Koszalińskiej i terenów kolejowych .

Opinię niniejszą wydano w oparciu o analizę:

- Wniosku o uzgodnienie zakresu i stopnia szczegółowości informacji wymaganych w prognozie oddziaływania na środowisko dla miejscowego planu zagospodarowania przestrzennego miasta Sławna w rejonie ul. Koszalińskiej i terenów kolejowych .
- Uchwały Nr XXVIII/170/2021 Rady Miejskiej w Sławnie z dnia 31 marca 2021r. w sprawie przystąpienia do sporządzenia miejscowego planu zagospodarowania przestrzennego miasta Sławna w rejonie ul. Koszalińskiej i terenów kolejowych .
- Załącznika graficznego.

Prognoza obejmująca swym zakresem wyżej wymienione informacje umożliwi właściwą ocenę wpływu ustaleń zawartych w projektowanym dokumencie na warunki życia i zdrowia ludzi.

Państwowy Powiatowy Inspektor Sanitarny zajął stanowisko w sprawie i określił jak w sentencji.

Pouczenie

Na niniejszą opinię sanitarną nie przysługuje środek odwoławczy.

p. o. Państwowego Powiatowego Inspektora
Sanitarnego w Sławnie
mgr Renata Grzelak

Dokument podpisany pr
Renata Grzelak; PSSE S
Data: 2021.07.15 10:14:
CEST

Otrzymują:

1. Adresat.
2. A/a (wysłać e-PUAP).