

**Pracownia Projektowa Architektury Krajobrazu i Rewaloryzacji Środowiska  
80-280 Gdańsk ul. B. Leśmiana 3 lok. 33**

**Prognoza oddziaływania na środowisko projektu  
miejscowego planu zagospodarowania  
przestrzennego miasta Sławna dla działek nr 636,  
1108/2 i 1108/1 oraz fragmentów działek nr 1108/24,  
1108/25 i 1108/26, obręb 0003**

**Opracował:**

**mgr Bogusław Grechuta – biegły Wojewody Pomorskiego  
nr 042 w zakresie sporządzania ocen oddziaływania  
na środowisko**

**Gdańsk 28 czerwca 2021 roku**

## Spis treści

Streszczenie w języku niespecjalistycznym	4
1. Wprowadzenie	14
1.1. Przedmiot i cel prognozy	15
1.2. Metody zastosowane przy sporządzaniu prognozy	17
2. Uwarunkowania wynikające ze Studium uwarunkowań i kierunków zagospodarowania przestrzennego miasta Sławna, innych dokumentów planistycznych, inwentaryzacyjnych i studiów dotyczących środowiska	22
2.1. Studium uwarunkowań i kierunków zagospodarowania przestrzennego miasta Sławna	22
2.2. Program ochrony powietrza wraz z planem działań krótkoterminowych dla strefy zachodniopomorskiej ze względu na przekroczenie poziomu dopuszczalnego pyłu zawieszonego PM10 i poziomu docelowego benzo(a)pirenu	23
2.3. Uchwała Nr XXX/540/18 Sejmiku Województwa Zachodniopomorskiego z dnia 26 września 2018 r. w sprawie wprowadzenia na obszarze województwa zachodniopomorskiego ograniczeń i zakazów w zakresie eksploatacji instalacji, w których następuje spalanie paliw	29
3. Wytyczne do projektu planu wynikające z uwarunkowań określonych w opracowaniu ekofizjograficznym podstawowym	31
4. Informacje o zawartości i celach sporządzenia projektu planu	32
4.1. Ustalenia obowiązującego planu miejscowego oraz planów na terenach przyległych	32
4.2. Cele sporządzenia projektu planu	33
4.3. Wydzielone strefy (tereny) funkcjonalne	33
4.4. Zasady obsługi w zakresie infrastruktury technicznej i drogowej	34
5. Przewidywane znaczące oddziaływania (bezpośrednie, pośrednie, wtórne, skumulowane, krótkoterminowe, średnioterminowe i długoterminowe, stałe i chwilowe, okresowe, pozytywne i negatywne) na środowisko, w tym na obszary Natura 2000	38
5.1. Wpływ realizacji ustaleń projektu planu na obszary i obiekty podlegające ochronie na podstawie ustawy z dnia 16 kwietnia 2004 r. o ochronie przyrody, w tym na obszary Sieci Natura 2000	39
5.2. Wpływ realizacji ustaleń projektu planu na faunę, florę oraz różnorodność biologiczną	42
5.3. Wpływ realizacji ustaleń projektu planu na życie i zdrowie ludzi	43
5.3.1. Wpływ realizacji ustaleń projektu planu na stan aerosanitarny	43
5.3.2. Wpływ realizacji ustaleń projektu planu na warunki klimatu akustycznego	44
5.3.3. Wpływ realizacji ustaleń projektu planu na warunki klimatu lokalnego	46
5.3.4. Wpływ realizacji ustaleń projektu planu na wody powierzchniowe i podziemne	47
5.3.5. Wpływ realizacji ustaleń projektu planu na powierzchnię ziemi	49
5.3.6. Wpływ realizacji ustaleń projektu planu na ryzyko wystąpienia poważnych awarii lub katastrofy naturalnej i budowlanej	50

5.3.6.1. Skutki realizacji ustaleń projektu planu na ryzyko powstania poważnej awarii w rozumieniu przepisów ustawy Prawo ochrony środowiska	50
5.3.6.2. Skutki realizacji ustaleń projektu planu na powstanie zagrożenia masowymi ruchami ziemi	51
5.3.7. Wpływ realizacji ustaleń projektu planu na poziomy pól elektromagnetycznych	52
5.3.8. Wpływ realizacji ustaleń projektu planu na powstanie zagrożenia powodziowego	52
5.4. Wpływ realizacji ustaleń projektu planu na ochronę zasobów naturalnych	53
5.4.1. Wpływ realizacji ustaleń projektu planu na ochronę obszarów występowania kopalin	53
5.4.2. Wpływ realizacji ustaleń projektu planu na gleby i rolniczą przestrzeń produkcyjną	54
5.4.3. Wpływ realizacji ustaleń projektu planu na leśną przestrzeń produkcyjną	55
5.4.5. Wpływ realizacji ustaleń projektu z planu na walory krajobrazowe	56
5.5. Wpływ realizacji ustaleń projektu planu na zabytki, chronione dobra kulturowe i wartości materialne	56
5.6. Oddziaływania skumulowane skutków realizacji ustaleń projektu planu	57
5.7. Informacja o możliwym transgranicznym oddziaływaniu na środowisko realizacji ustaleń projektu planu	58
5.8. Przewidywane metody analizy skutków realizacji ustaleń projektu planu oraz częstotliwość jej przeprowadzenia	58
 Wnioski	 58

Załączniki:

1. Załączniki graficzne do prognozy
3. Kopie uzgodnień zakresu i stopnia szczegółowości prognozy.

Oświadczenie

Ja niżej podpisany oświadczam, że posiadam wymagane wykształcenie i doświadczenie, o których mowa w art. 74a ust 2 ustawy z dnia 3 października 2008r. o udostępnianiu informacji o środowisku i jego ochronie, udziale społeczeństwa w ochronie środowiska oraz o ocenach oddziaływania na środowisko (tj. Dz. U. z 2021, poz. 247) do sporządzania prognoz oddziaływania na środowisko projektów miejscowych planów zagospodarowania przestrzennego oraz projektów studiów uwarunkowań i kierunków zagospodarowania przestrzennego gmin.

Jestem świadomy odpowiedzialności karnej za złożenie fałszywego oświadczenia.

Bogusław Grechuta

## **Streszczenie w języku niespecjalistycznym**

**Niniejszą prognozę oddziaływania na środowisko sporządzono dla potrzeb projektu miejscowego planu zagospodarowania przestrzennego miejscowego planu zagospodarowania przestrzennego miasta Sławna dla działek nr 636, 1108/2 i 1108/1 oraz fragmentów działek nr 1108/24, 1108/25 i 1108/26, obręb 0003**

**Przedmiotem niniejszej prognozy oddziaływania na środowisko był projekt miejscowego planu zagospodarowania przestrzennego miasta Sławna dla działek nr 636, 1108/2 i 1108/1 oraz fragmentów działek nr 1108/24, 1108/25 i 1108/26, obręb 0003**, który obejmuje teren położony w południowej części miasta, bezpośrednio na południowy zachód od ulicy Kossaka, na południowy wschód od ulicy Koszalińskiej (droga krajowa nr 6).

Obszary włączone w granice analizowanego projektu planu to tereny szkolne Szkoły Podstawowej nr 1 wraz z boiskami, terenami zieleni urządzonej oraz obiekty służące prawidłowemu funkcjonowaniu szkoły. Od północnego wschodu i wschodu do terenu objętego projektem planu przylegają uporządkowane i zagospodarowane tereny zabudowy mieszkaniowej jednorodzinnej, od północnego zachodu zlokalizowane są: tereny stacji elektroenergetycznej, tereny usługowo-handlowe oraz tereny nieużytkowane.

W obowiązującym Studium uwarunkowań i kierunków zagospodarowania przestrzennego miasta Sławno zatwierdzonego Uchwałą nr XX/142/96 Rady Miejskiej w Sławnie z dnia 14 listopada 1996 r., zmienionego uchwałą nr III/15/98 Rady Miejskiej w Sławnie z dnia 21 grudnia 1998 r. i uchwałą nr XXIX/267/2001 Rady Miejskiej w Sławnie z dnia 19 grudnia 2001 r., obszar objęty analizowanym projektem planu włączony został do nadrzędnej jednostki strukturalnej oznaczonej literą B, a dokładniej do podstawowej jednostki strukturalnej oznaczonej symbolem B12 Osiedle Dzieci Wrzesińskich.

Na podstawie omówionej w opracowaniu ekofizjograficznym podstawowym (2021) oceny stanu ochrony i użytkowania zasobów przyrodniczych, ze szczególnym uwzględnieniem odporności na degradację jego poszczególnych komponentów oraz kierunków zagospodarowania przestrzennego dla analizowanych fragmentów Sławna określonych w Studium uwarunkowań i kierunków zagospodarowania przestrzennego miasta i gminy Sławno (1996 z późniejszymi zmianami) przyjęto następujące kierunki kształtowania i ochrony środowiska dla terenu objętego projektem miejscowego planu zagospodarowania przestrzennego:

- teren najbardziej predysponowany jest dla kontynuowania funkcji usługowych,
- strefowanie funkcji zabudowy w zależności od odległości od ulicy Kossaka,
- wprowadzenie szpaleru drzew wzdłuż granicy z ulicą Kossaka.
- zachowanie maksymalnie wysokiego udziału powierzchni biologicznie czynnej,

- wprowadzenia nasadzeń w formie grup drzew i krzewów zadrzewień zgodnych z warunkami siedliskowymi;
- przystosowanie terenów zieleni do pełnienia funkcji lokalnej retencji wód opadowych i roztopowych.

Na terenie objętym analizowanym projektem planu obowiązują dwa plany miejscowe:

- miejscowy plan zagospodarowania przestrzennego Miasta Sławna obejmujących działki: nr 54/1 i 54/2; nr 636; nr 550; nr 523; nr 489; nr 256/1; nr 335; nr 972; nr 235; 240; nr 261, zatwierdzony Uchwałą XX/162/2000 z dnia 24 listopada 2000 rok;
- miejscowy plan zagospodarowania przestrzennego Miasta Sławna dla rejonu ulicy Filtrowej, zatwierdzony Uchwałą nr XLI/281/2005 z dnia 30 września 2005 roku.

W obowiązującym miejscowym planie zagospodarowania przestrzennego Miasta Sławna obejmujących działki: nr 54/1 i 54/2; nr 636; nr 550; nr 523; nr 489; nr 256/1; nr 335; nr 972; nr 235; 240; nr 261, **tereny włączone w granice analizowanego projektu planu przeznaczone zostały na funkcje użyteczności publicznej z dopuszczeniem towarzyszącej funkcji mieszkaniowej i usługowej – oznaczone na rysunku planu symbolem U.**

Natomiast fragmenty terenów włączonych w granice analizowanego projektu planu w obowiązującym miejscowym planie zagospodarowania przestrzennego Miasta Sławna dla rejonu ulicy Filtrowej przeznaczone zostały:

- **teren oznaczony symbolem 10ZP - pod zieleń urządzoną - skwer osiedlowy;**
- **teren oznaczony symbolem 4MN/U - pod zabudowę mieszkaniową jednorodziną z dopuszczeniem usług wbudowanych o powierzchni całkowitej nie przekraczającej 30% powierzchni całkowitej budynku mieszkalnego;**
- **teren oznaczony symbolem 05KDD - gminną ulicę dojazdową.**

Celem sporządzenia analizowanego projektu planu miejscowego było uporządkowanie formalne i przestrzenne terenów włączonych w jego granice dla bardziej racjonalnego zagospodarowania i późniejszego wykorzystania tych terenów poprzez likwidację planowanej drogi dojazdowej oznaczonej na rysunku obowiązującego planu miejscowego symbolem 05KDD i przeznaczenie tych terenów pod funkcje usługowe oraz mieszkaniowo-usługowe lub usługowe.

Realizacja planowanego zagospodarowania tereny włączonego w granice analizowanego projektu planu zgodna będzie z aktualnymi potrzebami i zamierzeniami właścicieli gruntów wyrażonych w złożonych wnioskach o zmianę obowiązujących planów miejscowych oraz będzie zgodne z kierunkami rozwoju i zagospodarowania południowo wschodnich fragmentów miasta, które zostały wskazane w Studium uwarunkowań i kierunków zagospodarowania przestrzennego miasta i gminy Sławno z 1996 roku z późniejszymi zmianami.

**W analizowanym projekcie planu jego obszar o łącznej powierzchni 1,42 ha, podzielony został na 2 tereny elementarne oznaczone numerami 1 i 2, dla których określono następujące przeznaczenie i parametry urbanistyczne:**

- **teren oznaczony symbolem 1MN,U - teren zabudowy mieszkaniowej jednorodzinnej lub zabudowy usługowej. Dopuszcza się realizację niezbędnej infrastruktury technicznej lub komunikacyjnej;**
- **teren oznaczony symbolem 2U - teren zabudowy usługowej. Dopuszcza się realizację niezbędnej infrastruktury technicznej lub komunikacyjnej.**

**Przewidywane znaczące oddziaływania (bezpośrednie, pośrednie, wtórne, skumulowane, krótkoterminowe, średnioterminowe i długoterminowe, stałe i chwilowe, pozytywne i negatywne) na środowisko, w tym na obszary Natura 2000**

Oceną skutków realizacji ustaleń projektu planu objęte zostały wszystkie elementy środowiska przyrodniczego w różnym stopniu szczegółowości, co uzależnione było od istniejących materiałów archiwalno-dokumentacyjnych oraz możliwości bezpośredniej ich inwentaryzacji w terenie. Szczególną uwagę zwrócono na stan środowiska przyrodniczego wraz z możliwościami jego ochrony lub rewaloryzacji, jako wytycznymi do sporządzenia projektu miejscowego planu zagospodarowania przestrzennego dla tego terenu.

**Zakres i stopień szczegółowości niniejszej prognozy oddziaływania na środowisko został uzgodniony z Regionalnym Dyrektorem Ochrony Środowiska w Szczecinie oraz z Państwowym Powiatowym Inspektorem Sanitarnym w Sławnie.**

**Po ogłoszeniu przez Burmistrza Sławna informacji o przystąpieniu do sporządzenia projektu miejscowego planu zagospodarowania przestrzennego miasta Sławna dla działek nr 636, 1108/2 i 1108/1 oraz fragmentów działek nr 1108/24, 1108/25 i 1108/26, obręb 0003 oraz o przystąpieniu do przeprowadzenia postępowania w sprawie strategicznej oceny oddziaływania na środowisko tego dokumentu, nie wniesiono uwag ani wniosków do sporządzanej prognozy oddziaływania na środowisko projektu planu.**

Południowe fragmenty Sławna objęte analizowanym projektem planu nie zostały włączone do lokalnej, regionalnej i ponadregionalnej osnowy przyrodniczej, a ponadto granice jego położona są w odległości:

- około 4,3 km od granicy rezerwatu przyrody „Sławieńskie Dęby”,
- około 9,3 km od granicy rezerwatu przyrody „Janiewickie Bagno”,
- około 11,4 km od granic rezerwatu „Słowińskie Błoto”,

- około 18,6 km od granicy otuliny Parku Krajobrazowego Dolina Słupi
- około 23,1 km od granicy Parku Krajobrazowego Dolina Słupi,
- około 11,1 km od granicy Obszaru Chronionego Krajobrazu Jezioro Łętowskie oraz okolice Kępic (woj. zachodniopomorskie),
- około 17,1 km od granicy Obszaru Chronionego Krajobrazu Pas Pobreża na zachód od Ustki (woj. zachodniopomorskie),
- około 22,3 km od granicy obszaru Natura 2000 Dolina Słupi PLB220002,
- około 21,2 od granicy obszaru Natura 2000 Przybrzeżne wody Bałtyku PLB990002
- około 1,2 km od granicy obszaru Natura 2000 Dolina Wieprzy i Studnicy PLH220038.
- około 9,4 km od granicy obszaru Natura 2000 Janiewickie Bagno PLH320008,
- około 10,6 km od granicy obszaru Natura 2000 Dolina Grabowej PLH320003,
- około 11,4 km od granicy obszaru Natura 2000 Słowińskie Błota PLH320016,
- około 10,4 km od granicy obszaru Natura 2000 Słowińskie Błoto PLH320016.

**W czasie prac terenowych na analizowanym obszarze objętym projektem planu przeprowadzonych w czerwcu 2021 roku nie stwierdzono obecności siedlisk oraz gatunków rośliny oraz dziko występujących grzybów objętych ochroną gatunkową oraz gatunków znajdujących się na listach programu Europejskiej Sieci Ekologicznej Natura 2000.**

**Analizując położenie poszczególnych obszarów włączonych do Sieci Natura 2000, lokalizację innych ustanowionych bądź planowanych do ustanowienia form ochrony przyrody oraz zapisy ustaleń projektu planu można prognozować, że realizacja tych ustaleń, nie spowoduje pogorszenia stanu siedlisk przyrodniczych oraz siedlisk gatunków roślin i zwierząt, a także nie wpłynie negatywnie na gatunki, dla których ochrony zostały one ustanowione. Równocześnie prognozuje się, że realizacja ustaleń projektu planu nie wpłynie niekorzystnie na integralność ustanowionych form ochrony przyrody.**

**Zgodnie z Programem Ochrony Północnego Korytarza Ekologicznego (KPn) obszar objęty analizowanym projektem planu został włączony w granice korytarza ekologicznego Pobreże Słowińskie (KPn-20A), będącego fragmentem Północnego Korytarza Ekologicznego (KPn).**

**Prognozuje się, że realizacja ustaleń projektu planu nie będzie źródłem niekorzystnych oddziaływań na ekosystem korytarza ekologicznego Pobreże Słowińskie (KPn-20A) oraz nie wpłynie na naruszenie jego ciągłości przestrzennej, przyrodniczej i krajobrazowej i nie będzie w żaden sposób ograniczała możliwości migracji roślin, zwierząt lub grzybów w jego granicach.**

Prognozuje się, że realizacja ustaleń analizowanego projektu planu poprzez wprowadzenie planowanej zabudowy mieszkaniowo-usługowej i usługowej wpłynie z jednej strony na ograniczenie miejsc żerowania i lęgu szeregu gatunków drobnych zwierząt, jakie znajdują się na tym terenie, z drugiej zaś strony pojawiać się będą gatunki charakterystyczne dla terenów zabudowanych.

Kompleksowa realizacja zapisów ustaleń projektu planu oraz bardzo korzystne warunki przewietrzania obszaru objętego projektem planu, w szczególności w okresie grzewczym dają gwarancję dotrzymania dopuszczalnych poziomów zanieczyszczeń w powietrzu dla wszystkich substancji, w szczególności pyłów  $PM_{10}$  i  $PM_{2,5}$ .

Prognozowane niewielkie, mało odczuwalne zmiany w stanie aerosanitarnym terenów włączonych w granice analizowanego projektu planu, nie będą w żaden sposób niekorzystnie oddziaływać na istniejącą w sąsiedztwie zabudowę mieszkaniową jednorodziną w rejonie ulic Kossaka i Kornela Makuszyńskiego.

Nie prognozuje się, aby prognozowane niewielkie, mało odczuwalne zmiany w stanie aerosanitarnym spowodowane realizacją ustaleń projektu planu wpływały na chronione siedliska znajdujące się w oddalonym o około 1,2km w granicach obszaru Natura 2000 Dolina Wieprzy i Studnicy PLH220038.

Jednocześnie nie prognozuje się, aby, niewielkie, mało odczuwalne zmiany w stanie aerosanitarnym spowodowane realizacją ustaleń projektu planu wpływały na naruszenie ciągłości przestrzennej, przyrodniczej i krajobrazowej korytarza ekologicznego Pobrzeże Słowińskie (KPn-20A), będącego fragmentem Północnego Korytarza Ekologicznego (KPn) i ograniczały możliwości swobodnej migracji roślin, zwierząt lub grzybów w jego granicach.

Prognozowany ruch pojazdów samochodowych po bezpośrednio przyległej ulicy Kossaka, będzie źródłem emisji zanieczyszczeń do powietrza, ale jedynie krótkookresowo podwyższone stężenia zanieczyszczeń, występować będą jedynie w liniach rozgraniczających tej ulicy.

Nie prognozuje się, aby ruch pojazdów silnikowych po przyległym do obszaru objętego projektem planu odcinku ulicy Kossaka, wpływał na naruszenie ciągłości przestrzennej, przyrodniczej i krajobrazowej korytarza ekologicznego Pobrzeże Słowińskie (KPn-20A), będącego fragmentem Północnego Korytarza Ekologicznego (KPn) i ograniczał możliwości swobodnej migracji roślin, zwierząt lub grzybów w jego granicach.

Prognozowane miejscowe, niewielkie, mało odczuwalne zmiany warunków klimatu akustycznego związane z realizacją ustaleń analizowanego projektu planu, nie będą w istotny sposób oddziaływać na już istniejącą w bezpośrednim sąsiedztwie zabudowę mieszkaniową jednorodziną w rejonie ulic Kossaka i Kornela Makuszyńskiego.



Również prognozuje się, że miejscowe, niewielkie, mało odczuwalne zmiany warunków klimatu akustycznego związane z realizacją ustaleń analizowanego projektu planu nie wpłyną na naruszenie ciągłości przestrzennej, przyrodniczej i krajobrazowej terenów włączonych w granice korytarza ekologicznego Pobrzeże Słowińskie (KPn-20A), będącego fragmentem Północnego Korytarza Ekologicznego (KPn) i nie będą w żaden sposób ograniczały możliwości migracji roślin, zwierząt lub grzybów w jego granicach.

Prognozuje się, że realizacja ustaleń projektu planu będzie skutkować miejscowymi, niewielkimi, mało odczuwalnymi zmianami warunków klimatu lokalnego. Zmiany te nie będą źródłem niekorzystnych oddziaływań na standardy zamieszkania bezpośrednio położonej na zachód zabudowy mieszkaniowej jednorodzinnej w rejonie ulicy Kossaka i Kornela Makuszyńskiego.

Również prognozuje się, że niewielkie miejscowe, mało odczuwalne zmiany warunków klimatu lokalnego związane z realizacją ustaleń analizowanego projektu planu, nie wpłyną na naruszenie ciągłości przestrzennej, przyrodniczej i krajobrazowej terenów włączonych w granice korytarza ekologicznego Pobrzeże Słowińskie (KPn-20A), będącego fragmentem Północnego Korytarza Ekologicznego (KPn) i nie będą w żaden sposób ograniczały możliwości migracji roślin, zwierząt lub grzybów w jego granicach.

Prognozuje się, że realizacja ustaleń projektu planu nie będzie źródłem zagrożenia dla terminu osiągnięcia celów środowiskowych określonych w Planie gospodarowania wodami w obszarze dorzecza Odry (2016) poprzez odpowiednie jego zapisy.

Wody powierzchniowe, obszary stale bądź okresowo podmokłe nie są reprezentowane w granicach terenu objętego projektem planu, dlatego realizacja jego ustaleń nie będzie w żaden sposób niekorzystnie oddziaływać na wody powierzchniowe.

Realizacja ustaleń projektu planu nie będzie w żaden sposób oddziaływać na stosunki wód gruntowych w jego granicach oraz na terenach przyległej zabudowy mieszkaniowej jednorodzinnej w rejonie ulic Kossaka i Kornela Makuszyńskiego.

Analizowany teren objęty projektem planu nie jest położony w granicach systemu głównych zbiorników wód podziemnych.

Prognozuje się, że realizacja ustaleń analizowanego projektu planu skutkować będzie dalszymi nieodwracalnymi, ale jedynie miejscowymi zmianami w rzeźbie terenu, spowodowanymi pracami ziemnymi pod fundamenty planowanych obiektów i budynków. Tylko na tych terenach nastąpi dalsze wyrównanie rzeźby i powstaną rozległe powierzchnie o niewielkich spadkach.

Prognozuje się, że dalsze nieodwracalne, jedynie miejscowe zmiany w rzeźbie terenu, spowodowanymi pracami ziemnymi przy realizacji planowanego zagospodarowania, nie

wpłyną na naruszenie ciągłości przestrzennej, przyrodniczej i krajobrazowej terenów włączonych w granice korytarza ekologicznego Pobrzeże Słowińskie (KPn-20A), będącego fragmentem Północnego Korytarza Ekologicznego (KPn) i nie będą w żaden sposób ograniczały możliwości migracji roślin, zwierząt lub grzybów w jego granicach.

Prognozuje się, że realizacja ustaleń analizowanego projektu planu skutkować będzie dalszymi nieodwracalnymi, ale jedynie miejscowymi zmianami w budowie geologicznej utworów powierzchniowych, spowodowanymi pracami ziemnymi pod fundamenty planowanych obiektów budowlanych.

Prognozowane nieodwracalne, miejscowe zmiany w budowie geologicznej utworów powierzchniowych i rzeźbie terenu nie będą w żaden sposób niekorzystnie oddziaływać na istniejącą zabudowę mieszkaniową jednorodziną w rejonie ulic Kossaka i Kornela Makuszyńskiego.

Jednocześnie prognozuje się, że nieodwracalne, miejscowe zmiany w budowie geologicznej utworów powierzchniowych, związane z realizacją ustaleń analizowanego projektu planu, nie wpłyną na naruszenie ciągłości przestrzennej, przyrodniczej i krajobrazowej terenów włączonych w granice korytarza ekologicznego Pobrzeże Słowińskie (KPn-20A), będącego fragmentem Północnego Korytarza Ekologicznego (KPn) i nie będą w żaden sposób ograniczały możliwości migracji roślin, zwierząt lub grzybów w jego granicach.

Funkcje planowane do lokalizacji na obszarze objętym projektem planu i jego ustalenia całkowicie wykluczają możliwość realizacji zakładów i instalacji stwarzających ryzyko wystąpienia poważnej awarii oraz nie stwarzają możliwości magazynowania i składowania substancji niebezpiecznych w ilościach określonych odrębnymi przepisami dla zakładów stwarzających zagrożenie wystąpienia awarii przemysłowej.

Na analizowanym terenie objętym projektem planu, w czasie prac terenowych, nie stwierdzono występowania aktywnych osuwisk oraz nie zarejestrowano terenów potencjalnie zagrożonych masowymi ruchami ziemi.

Prognozuje się, że realizacja ustaleń analizowanego projektu planu nie będzie źródłem uruchomienia procesów erozyjnych prowadzących do powstania ruchów masowych ziemi, tak na terenach włączonych w jego granice, jak i na terenach przyległych.

Realizacja ustaleń projektu planu na analizowanym terenie wpłynie na zachowaniem aktualnego korzystnego poziomu pól elektromagnetycznych, gdyż nie prognozuje się realizacji nowych źródeł (urządzeń i instalacji) o znacznej powierzchni oddziaływania. Rozbudowa sieci niskiego i średniego napięcia oraz ewentualnie nowej stacji transformatorowej nie spowodują zmian w poziomie pól elektromagnetycznych na tym terenie.

Prognozuje się, że w wyniku realizacji ustaleń analizowanego projektu planu dotrzymane będą dopuszczalne poziomy pól elektromagnetycznych w środowisku, określone w rozporządzenia Ministra Zdrowia z dnia 17 grudnia 2020 r. w sprawie dopuszczalnych poziomów pól elektromagnetycznych w środowisku dla terenów przeznaczonych pod zabudowę mieszkaniową oraz dla miejsc dostępnych dla ludności.

Dnia 7 maja 2010 r. opublikowana została ustawa o wspieraniu rozwoju usług i sieci telekomunikacyjnych, której przepisy zdecydowanie ograniczyły możliwość wprowadzenia zakazów lokalizacji masztów i wież telefonii komórkowej. W rejonie obszaru objętego analizowanym projektem planu najbliższej zlokalizowane dwie stacje bazowe telefonii komórkowej, które położone są w odległości:

- 1) około 280 m na północny zachód, w Sławnie przy ulicy Koszalińskiej 56,
- 2) około 270 m na północny zachód, w Sławnie przy ulicy Koszalińskiej 23A,

Na terenie gminy Sławno pomiary natężenia pola elektromagnetycznego są wykonywane w rejonie skrzyżowania ulicy Fredry i Koszalińskiej. W roku 2017 średnia arytmetyczna dla wyników pomiarów monitoringowych PEM wynosiła 0,24 V/m – na terenach pozostałych miast wynosiła - 0,50 V/m.

Na podstawie zebranych materiałów można stwierdzić, że analizowany teren objęty projektem planu **nie został włączony do obszarów narażonych na niebezpieczeństwo powodzi** wskazanych w opracowaniu pod tytułem „Wstępna ocena ryzyka powodziowego – mapy obszarów narażonych na niebezpieczeństwo powodzi w woj. zachodniopomorskim”. **Dlatego nie został on również wykazany na mapach zagrożenia powodziowego i mapami ryzyka powodziowego opublikowanymi w październiku 2020 roku, jako teren szczególnego zagrożenia powodzią raz na 10 lat i raz na 100 lat lub teren zagrożony powodzią raz na 500 lat.**

Prognozuje się, że realizacja ustaleń analizowanego projektu planu **nie będzie źródłem powstania zagrożenia powodzią, tak na obszarach włączonych w jego granice, jak również na obszarach przyległych.**

Na analizowanym terenie objętym projektem planu **nie występują udokumentowane prognostyczne i perspektywiczne złoża kopalin, które mogłyby być eksploatowane metodą odkrywkową bądź głębinową.**

Prognozuje się, że realizacja ustaleń analizowanego projektu planu **nie będzie w żaden sposób ograniczała możliwości ochrony i późniejszej eksploatacji udokumentowanych, perspektywicznych i prognostycznych złóż kopalin.**

Prognozuje się, że realizacja ustaleń analizowanego projektu planu **skutkować będzie dalszą całkowitą, nieodwracalną utratą pokrywy glebowej.**

Likwidacja pokrywy glebowej nie będzie w żaden sposób niekorzystnie oddziaływać na przyległe tereny zabudowy mieszkaniowej jednorodzinnej w rejonie ulic Kossaka i Kornela Makuszyńskiego.

Również prognozuje się, że całkowita, nieodwracalna utrata pokrywy glebowej związana z realizacją ustaleń analizowanego projektu planu, nie wpłynie na naruszenie ciągłości przestrzennej, przyrodniczej i krajobrazowej wyznaczonego korytarza ekologicznego Pobrzeże Słowińskie (KPn-20A), będącego fragmentem Północnego Korytarza Ekologicznego (KPn) i nie będzie w żaden sposób ograniczały możliwości migracji roślin, zwierząt lub grzybów w jego granicach.

Grunty leśne nie występują w granicach obszaru objętego analizowanym projektem planu. Najbliżej położony prawie hektarowy płat olsu w wieku ponad 70 lat znajduje się około 750 m na południowy wschód od jego granic.

Prognozuje się, że realizacja ustaleń analizowanego projektu planu nie będzie źródłem zagrożeń dla najbliższej położonego płata lasu.

Prognozuje się, że realizacja ustaleń analizowanego projektu planu nie wpłynie znacząco na zamianę walorów krajobrazowych terenów włączonych w jego granice.

W celu wzmocnienia korzystnego postrzegania planowanej zabudowy proponuje się wprowadzić do ustaleń projektu planu zapis nakazujący wprowadzenie (uzupełnienie) szpaleru zadrzewień wzdłuż granicy terenu objętego jego granicami, a ulicą Kossaka.

W granicach obszaru objętego projektem planu nie znajdują się budynki o wartościach kulturowych ujęte w wojewódzkiej ewidencji zabytków (WEŹ) i gminnej ewidencji zabytków (GEZ), strefy ochrony stanowisk archeologicznych oraz nie planuje się ich ustanowienia.

Obszar objęty projektem planu nie został wpisany do rejestru zabytków województwa zachodniopomorskiego oraz gminnej ewidencji zabytków.

Na obszarze objętym projektem planu nie wyznaczono stref ochrony ekspozycji historycznej lub zabudowy historycznej.

W granicach obszaru objętego projektem planu nie występują obiekty stanowiące dobro kultury współczesnej.

Prognozuje się, że w czasie realizacji ustaleń analizowanego projektu planu konieczna będzie miejscowa rozbudowa urządzeń oraz obiektów infrastruktury technicznej, sieci elektroenergetycznej średniego i niskiego napięcia, sieci kanalizacji sanitarnej i deszczowej.

Prognozuje się, że realizacja planowanych przedsięwzięć infrastrukturalnych nie będzie źródłem znaczących oddziaływań na inne dobra materialne oraz na przyległe tereny

zabudowy mieszkaniowej jednorodzinnej w rejonie ulic Kossaka i Kornela Makuszyńskiego.

Jednocześnie również prognozuje się, że budowa planowanych przedsięwzięć infrastrukturalnych związana z realizacją ustaleń analizowanego projektu planu, nie wpłynie na naruszenie ciągłości przestrzennej, przyrodniczej i krajobrazowej wyznaczonego korytarza ekologicznego Pobrzeże Słowińskie (KPn-20A), będącego fragmentem Północnego Korytarza Ekologicznego (KPn) i nie będzie w żaden sposób ograniczały możliwości migracji roślin, zwierząt lub grzybów w jego granicach.

Powstałe oddziaływania skumulowane będą tylko czasowe, krótkookresowe i nie będą stanowiły uciążliwości dla bezpośrednio przyległej zabudowy mieszkaniowej jednorodzinnej w rejonie ulic Kossaka i Kornela Makuszyńskiego.

Również prognozuje się, że powstałe oddziaływania skumulowane związane z realizacją ustaleń projektu planu, nie wpłyną na naruszenie ciągłości przestrzennej, przyrodniczej i krajobrazowej korytarza ekologicznego Pobrzeże Słowińskie (KPn-20A), będącego fragmentem Północnego Korytarza Ekologicznego (KPn) i nie będą w żaden sposób ograniczały możliwości migracji roślin, zwierząt lub grzybów w jego granicach.

Analizowany fragment Sławna oraz jego najbliższe otoczenie nie sąsiaduje bezpośrednio z terytoriami państw ościennych, a odległości jego granic do granicy państwa jest znaczna.

**Wpływ realizacji ustaleń analizowanego projektu planu nie będzie mieć oddziaływania transgranicznego w rozumieniu przepisów ustawy Prawo ochrony środowiska.**

Monitoring to system kontrolno-decyzyjny umożliwiający identyfikację i prognozowanie stanu środowiska na podstawie opracowywanych prognoz przy uwzględnianiu zwłaszcza potrzeb gospodarczych, społecznych, zdrowotnych i rekreacyjnych. **W niniejszej prognozie nie określa się terminów i elementów środowiska, które należałoby monitorować w wyniku realizacji ustaleń analizowanego projektu planu ze względu na wielkość i czas prognozowanych oddziaływań skutków realizacji planowanej zabudowy usługowej i mieszkaniowo-usługowej.**

# 1. Wprowadzenie

Zgodnie z art. 17 pkt. 4 ustawy o planowaniu i zagospodarowaniu przestrzennym z dnia 27 marca 2003 r. (tj. Dz. U. z 2021 poz. 741) projekt miejscowego planu zagospodarowania przestrzennego sporządza się wraz z prognozą oddziaływania tego planu na środowisko. Jest to wykonanie obowiązku, jaki nakłada art. 46 pkt. 1 Ustawy z dnia 3 października 2008 roku o udostępnianiu informacji o środowisku i jego ochronie, udziału społeczeństwa w ochronie środowiska oraz o ocenach oddziaływania na środowisko (tj. Dz. U. z 2021 roku, poz. 247). Podstawowym celem prognozy było określenie, analiza i ocena skutków, które mogą wyniknąć z projektowanego przeznaczenia terenu dla wszystkich komponentów środowiska i zdrowia ludzi oraz przedstawienie rozwiązań eliminujących lub ograniczających jego (ewentualnie) negatywny wpływ na środowisko. Realizacja zapisów uchwalonego analizowanego projektu planu zagospodarowania przestrzennego odbywać się będzie częściowo, w długim okresie czasu przez wiele niezależnych od siebie podmiotów (fizycznych i prawnych władających tym terenem), co utrudnia kontrolę osiąganych efektów. Wiele planów zagospodarowania przestrzennego nie zostało zrealizowanych w pełni, a określenie odpowiednich zapisów ustaleń planu nie jest równoznaczne z posiadaniem środków na ich realizację (realizacja wodociągu, zbiorczej sieci kanalizacji sanitarnej czy budowa drogi dojazdowej). Plan zagospodarowania przestrzennego nie przesądza o ostatecznym zagospodarowaniu i użytkowaniu terenu - jest to jedynie ogólne i ramowe ustalenie możliwego wykorzystania terenu objętego jego granicami. Ponieważ realizacja jego ustaleń uwarunkowana jest przez wyżej wspomniane okoliczności nie pozostające w gestii planowania przestrzennego, może się ona odbywać w sposób mniej lub bardziej korzystny dla środowiska. Zatem realizacja planu zagospodarowania przestrzennego jest warunkiem koniecznym, lecz niedostatecznym dla zapewnienia ochrony i właściwego wykorzystania środowiska, a osiągnięcie tego celu będzie skuteczne jedynie przy pełnej koordynacji wysiłku wszystkich uczestników kolejnych procesów decyzyjnych. Ze wskazanej wyżej funkcji planu zagospodarowania przestrzennego i sposobu jego realizacji wynika, że ocena jego wpływu i zmian środowiska spowodowanych realizacją jego ustaleń jest zadaniem obciążonym wysokim stopniem niepewności, a zakres zmian może nie być zależny bezpośrednio od propozycji ustaleń planu. Ciągłe nie są także rozpoznane do końca konsekwencje działalności człowieka w środowisku.

**Prognoza oddziaływania na środowisko z samej swojej istoty zawiera, więc oceny hipotetyczne, oparte bardziej na prawdopodobieństwie i zasadach logicznego wnioskowania niż konkretnych wyliczeniach dla realizowanych w przyszłości zamierzeń. Prognoza, analizując skutki najsilniej obciążające środowisko (także sytuacje awaryjne), pełni rolę informacyjną i ostrzegawczą w stosunku do późniejszych etapów projektowania inwestycji wskazując, jakie problemy z zakresu ochrony środowiska muszą być w ich trakcie brane pod uwagę i rozwiązywane, a także, czym może grozić brak**

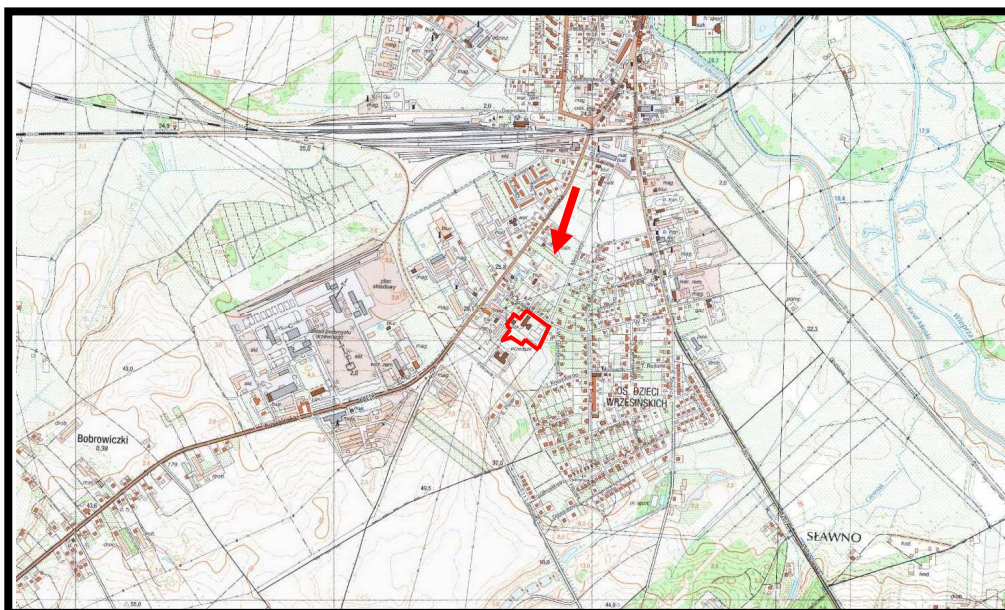
odpowiednich rozwiązań. Na etapie projektu planu sygnalizuje się możliwość wystąpienia zagrożeń w przyszłości, ale mogą one nie wystąpić lub mieć inny (łagodniejszy) charakter, o ile podejmie się odpowiednie działania zapobiegawcze na dalszych etapach projektowania planowanych przedsięwzięć.

Prognoza wskazuje również preferowane z punktu widzenia ochrony środowiska i zdrowia ludzi sposoby realizacji ustaleń planu oraz działania, których nie można zawrzeć w ustaleniach planu ze względu na jego specyfikę prawną.

## 1.1. Przedmiot i cel prognozy

### 1.1. Przedmiot i cel prognozy

Przedmiotem niniejszej prognozy oddziaływania na środowisko był projekt miejscowego planu zagospodarowania przestrzennego miasta Sławna dla działek nr 636, 1108/2 i 1108/1 oraz fragmentów działek nr 1108/24, 1108/25 i 1108/26, obręb 0003, który obejmuje teren położony w południowej części miasta, bezpośrednio na południowy zachód od ulicy Kossaka, na południowy wschód od ulicy Koszalińskiej (droga krajowa nr 6) - rys. 1.



Źródło: opracowanie własne na podstawie Geoserwis GDOŚ

**Rys. 1. Położenie terenów objętych analizowanym projektem planu miejscowego**

Obszary włączone w granice analizowanego projektu planu to tereny szkolne Szkoły Podstawowej nr 1 wraz z boiskami, terenami zieleni urządzonej oraz obiekty służące prawidłowemu funkcjonowaniu szkoły. Od północnego wschodu i wschodu do terenu objętego projektem planu przylegają uporządkowane i zagospodarowane tereny zabudowy mieszkaniowej jednorodzinnej, od północnego zachodu zlokalizowane są: tereny stacji elektroenergetycznej, tereny usługowo-handlowe oraz tereny nieużytkowane - rys. 2.





Źródło: opracowanie własne na podstawie Geoportal.gov

**Rys. 2. Tereny włączone w granice analizowanego projektu planu – granice projektu planu zaznaczono kolorem czerwonym**

Oceną skutków realizacji ustaleń projektu planu objęte zostały wszystkie elementy środowiska przyrodniczego w różnym stopniu szczegółowości, co uzależnione było od istniejących materiałów archiwalno-dokumentacyjnych oraz możliwości bezpośredniej ich inwentaryzacji w terenie. Szczególną uwagę zwrócono na stan środowiska przyrodniczego wraz z możliwościami jego ochrony lub rewaloryzacji, jako wytycznymi do sporządzenia projektu miejscowego planu zagospodarowania przestrzennego dla tego terenu.

**Niniejszą prognozę oddziaływania na środowisko sporządzono dla potrzeb projektu miejscowego planu zagospodarowania przestrzennego miasta Sławna dla działek nr 636, 1108/2 i 1108/1 oraz fragmentów działek nr 1108/24, 1108/25 i 1108/26, obręb 0003.**

Podstawowym celem niniejszej prognozy było wskazanie możliwości rozwiązań planistycznych najbardziej korzystnych dla środowiska i zdrowia ludzi poprzez:

- kompleksową identyfikację i ocenę najbardziej prawdopodobnych skutków wpływu na poszczególne komponenty środowiska obszaru objętego projektem planu, jakie może wywołać realizacja dyspozycji przestrzennych w nim zawartych,
- dyskusję i współpracę autora prognozy z autorem projektu planu celem maksymalnego wyeliminowania rozwiązań i ustaleń niemożliwych do przyjęcia ze względu na ewentualne negatywne skutki dla środowiska i zagrożenia dla zdrowia ludzi,
- pełne poinformowanie podmiotów projektu planu, tj. wnioskodawców, społeczność lokalną i organy samorządu o skutkach wpływu jego ustaleń na środowisko przyrodnicze i zdrowie ludzi.



Opracowanie składa się z:

- a) części opisowej,
- b) części graficznej.

Część opisowa prognozy zawiera charakterystykę struktury i ocenę stanu poszczególnych komponentów środowiska, przedstawienie istotnych z punktu widzenia środowiska ustaleń projektu planu oraz potencjalne skutki oddziaływania na środowisko realizacji jego zapisów.

Prognoza zakończona została podsumowaniem określającym potencjalne skutki środowiskowe realizacji ustaleń projektu planu oraz zawiera zapisy (stanowiące oraz zalecane) wprowadzone do ustaleń projektu planu mające na celu ograniczenie ewentualnych niekorzystnych oddziaływań jego realizacji. Podsumowanie zakończone zostało wnioskami.

W prognozie oddziaływania na środowisko analizowanego projektu planu uwzględniono:

- uwarunkowania przyrodnicze wynikające ze Studium uwarunkowań i kierunków zagospodarowania przestrzennego miasta Sławno (1996 z późniejszymi zmianami),
- ocenę zgodności dotychczasowego użytkowania i zagospodarowania obszaru objętego projektem planu i terenów do niego przyległych,
- ocenę charakteru i intensywności zmian zachodzących w środowisku obszaru włączonego w granice projektu planu oraz terenów bezpośrednio przyległych,
- ocenę odporności środowiska na degradację oraz zdolność do jego regeneracji,
- ocenę zachowania walorów krajobrazowych,
- prognozę dalszych zmian w środowisku przy aktualnym jego użytkowaniu,
- uwarunkowania ekofizjograficzne i szczegółowe wytyczne do projektu miejscowego planu zagospodarowania przestrzennego,
- oddziaływanie realizacji ustaleń projektu planu na obszar planu i tereny sąsiednie,
- wpływ realizacji ustaleń projektu planu na poszczególne komponenty środowiska przyrodniczego i kulturowego,
- potencjalne skutki oddziaływania realizacji ustaleń projektu planu na standardy jakości środowiska i warunki życia mieszkańców oraz na zachowanie wartości kulturowych analizowanego obszaru.

Na część graficzną prognozy składa się mapa pod tytułem „Prognoza oddziaływania na środowisko skutków realizacji projektu planu”, która stanowi integralną część opracowania.

## **1.2. Metody zastosowane przy sporządzaniu prognozy**

Metodologia strategicznych ocen oddziaływania na środowisko oraz przepisy dyrektywy 2001/42/WE Parlamentu Europejskiego i Rady z dnia 27 czerwca 2001 r. w sprawie oceny wpływu niektórych planów i programów na środowisko, ustawy Prawo ochrony środowiska oraz o udostępnianiu informacji o środowisku i jego ochronie, udziale społeczeństwa w ochronie środowiska oraz o ocenach oddziaływania na środowisko, nie preferują konkretnych metod

sporządzania prognoz projektów dokumentów strategicznych. Zakres prognozy jest pochodną rodzaju i zakresu dokumentu podstawowego. Podejście do metody strategicznej oceny projektów dokumentów wynika z roli tej oceny, rozumianej jako instrument zapewniający włączenie aspektów środowiskowych oraz rozwoju zrównoważonego do podstawowego nurtu procesów decyzyjnych na poziomie Unii Europejskiej oraz państw beneficjentów. W niniejszej prognozie wykorzystano metodę porównawczą polegającą na analizie podobnych uwarunkowań, zjawisk, technologii, urządzeń oraz wartości. Jako podstawę merytoryczną oceny wartości środowiskowych przyjęto metodę polegającą na porównaniu z wartościami normatywnymi lub dopuszczalnymi. W nawiązaniu do klasycznych metod stosowanych w opracowaniu strategicznych ocen oddziaływania na środowisko.

Prace nad określeniem skutków dla środowiska przyrodniczego, zdrowia ludzi oraz zabytki i inne dobra kultury materialnej poprzedzone zostały analizą uwarunkowań środowiskowo i przestrzennych oraz wytycznych, jakie zostały określone w opracowaniu ekofizjograficznym podstawowym sporządzanym przed podjęciem prac nad przedmiotowym projektem planu (2020). Porównano wnioski z opracowania ekofizjograficznego podstawowego z planowanym zagospodarowaniem terenu oraz przeznaczeniem funkcjonalno-przestrzennym poszczególnych jego fragmentów. Po przeprowadzonej analizie porównawczej opracowania ekofizjograficznego o i projektu planu dla wybranych fragmentów analizowanego terenu przeprowadzono ponownie wizję w terenie.

Celem ponownych prac terenowych była ocena zaproponowanych rozwiązań planistycznych oraz określenie i wskazanie możliwych do zastosowania środków łagodzących przewidywalnych na obecnym etapie skutków środowiskowych ich realizacji.

Następnie przeprowadzono konsultacje z projektantem projektu planu oraz z projektantami poszczególnych branż oraz zapoznano się z wnioskami między innymi dotyczącymi ochrony środowiska, które napłynęły po ukazaniu się zawiadomienia o przystąpieniu do prac nad projektem planu miejscowego.

Analizy przeprowadzone w niniejszej prognozie oceniające skutki realizacji ustaleń projektu planu przeprowadzone zostały na podstawie stanu środowiska przyrodniczego i zagospodarowania terenu, które określone zostały w opracowaniu ekofizjograficznym podstawowym, uwarunkowaniami (skutkami) wynikającymi z realizacji obowiązującego planu miejscowego, ustaleniami Studium uwarunkowań i kierunków zagospodarowania przestrzennego miasta i gminy Sławno (1996 z późniejszymi zmianami).

Ocenę prognozowanych przekształceń i zmian poszczególnych komponentów środowiska przeprowadzono w oparciu o analizę ich funkcjonowania w istniejącej strukturze przestrzennej. Kolejnym krokiem była analiza przyszłego funkcjonowania środowiska pod wpływem zmian, jakie będą miały miejsce wskutek realizacji ustaleń projektu planu. Etapem końcowym była ocena skutków, czyli ocena wynikowego stanu poszczególnych komponentów środowiska,

powstałego na skutek przekształceń w jego funkcjonowaniu, spowodowanych realizacją ustaleń projektu planu oraz sformułowanie propozycji wprowadzenia środków łagodzących.

Niniejsza prognoza została sporządzona w oparciu o następujące materiały wyjściowe:

- Projekt miejscowego planu zagospodarowania przestrzennego miasta Sławna dla działek nr 636, 1108/2 i 1108/1 oraz fragmentów działek nr 1108/24, 1108/25 i 1108/26, obręb 0003.
- Opracowanie ekofizjograficzne podstawowe dla potrzeb projektu miejscowego planu zagospodarowania przestrzennego miasta Sławna dla działek nr 636, 1108/2 i 1108/1 oraz fragmentów działek nr 1108/24, 1108/25 i 1108/26, obręb 0003, Pracownia Projektowa Architektury Krajobrazu i Rewaloryzacji Środowiska, Gdańsk 2021 r.
- Kartowanie terenowe przeprowadzone w czerwcu 2021 roku, obejmujące rozpoznanie struktury i antropizacji środowiska przyrodniczego.
- Waloryzacja przyrodnicza województwa zachodniopomorskiego, Szczecin 2010 r.
- Program ochrony środowiska województwa zachodniopomorskiego na lata 2016-2020 z perspektywą do 2024.
- Uchwała Nr XLV/530/10 Sejmiku Województwa Zachodniopomorskiego z dnia 19 października 2010 r w sprawie uchwalenia zmiany Planu zagospodarowania przestrzennego województwa zachodniopomorskiego.
- Raport o stanie środowiska województwa zachodniopomorskiego w 2017 roku, Państwowa Inspekcja Ochrony Środowiska, Wojewódzki Inspektor Ochrony Środowiska w Szczecinie, Szczecin 2018 r.
- Stan środowiska w województwie zachodniopomorskim raport 2020 roku, Państwowa Inspekcja Ochrony Środowiska, Główny Inspektor Ochrony Środowiska, Szczecin 2020 r.
- Program ochrony powietrza oraz plan działań krótkoterminowych dla strefy zachodniopomorskiej przyjęty Uchwałą Nr XXX/468/18 Sejmiku Województwa Zachodniopomorskiego z dnia 27 lutego 2018 r. Uchwała opublikowana została w Dzienniku Urzędowym Województwa Zachodniopomorskiego z dnia 27 marca 2018 roku, poz. 1427.
- Uchwała Nr XXX/540/18 Sejmiku Województwa Zachodniopomorskiego z dnia 26 września 2018 r. w sprawie wprowadzenia na obszarze województwa zachodniopomorskiego ograniczeń i zakazów w zakresie eksploatacji instalacji, w których następuje spalanie paliw.
- Uchwała Nr XVIII/321/16 Sejmiku Województwa Zachodniopomorskiego z dnia 27 grudnia 2016 r. w sprawie uchwalenia aktualizacji Planu Gospodarki Odpadami dla Województwa Zachodniopomorskiego na lata 2016-2022 z uwzględnieniem perspektywy na lata 2023-2028 wraz z załącznikiem Plan inwestycyjny.
- Rejestracja i inwentaryzacja naturalnych zagrożeń geologicznych (ze szczególnym

uwzględnieniem osuwisk oraz innych zjawisk geodynamicznych) na terenie całego kraju, Akademia Górniczo-Hutnicza w Krakowie, Kraków 2005 r.

- SOPO System Osłony Przeciwosuwiskowej, PIG PIB.
- Projekt prognozy oddziaływania na środowisko warunków korzystania z wód zlewni Wieprzy, RZGW w Szczecinie, 2017 r.
- Mapy zagrożenia powodziowego i mapy ryzyka powodziowego, ISOK KZGW Warszawa 2020 r.
- Mapa zasobów obszarów głównych zbiorników wód podziemnych (GZWP) w Polsce wymagających szczególnej ochrony. 1:500.000, 1990, praca zbior. pod red. A.S. Kleczkowskiego, IHiGI AG-H w Krakowie.
- Aktualizacja wykazu JCWP i SCWP dla potrzeb kolejnej aktualizacji planów w latach 2015-2021 wraz z weryfikacją typów wód części wód, Krajowy Zarząd Gospodarki Wodnej, Warszawa 2014 r.
- Rozporządzenie Rady Ministrów z dnia 18 października 2016 r. w sprawie Planu gospodarowania wodami na obszarze dorzecza Wisły, Dz. U z 2016, poz. 1911.

Ponadto przy sporządzaniu niniejszej prognozy oddziaływania na środowisko wykorzystano następujące pozycje literatury przedmiotu:

- Kistowski M Kolizje i konflikty środowiskowe w planowaniu przestrzennym na obszarach cennych przyrodniczo, Czasopismo Techniczne Wydawnictwo Politechniki Krakowskiej, Kraków 2007 r.
- Kassenberg A. Prognozy oddziaływania na środowisko dokumentów, jako efektywny instrument wdrażania polityki ekologicznej i włączania społeczeństwa w proces planistyczny. (w:) Partnerstwo dla efektywności ekologicznej. Instytut na rzecz Ekorozwoju przy współpracy European Environmental Bureau. Warszawa czerwiec 2006 r.
- Sołowiej D., Podstawy metodyki oceny środowiska przyrodniczego człowieka, Wyd. Naukowe UAM, Poznań 1992 r.
- Dutkowski M., Konflikty w gospodarowaniu dobrami środowiskowymi, Wydawnictwo Uniwersytetu Gdańskiego, Gdańsk 1995 r.
- Richling R., Kompleksowa geografia fizyczna, Wydawnictwo Naukowe PWN, Warszawa 1992 r.
- Przewoźniak M., Podstawy geografii fizycznej kompleksowej, Wydawnictwo Uniwersytetu Gdańskiego, Gdańsk 1987 r.
- Przewoźniak M., Studia przyrodniczo-krajobrazowe w ocenach oddziaływania na środowisko, w: Studia krajobrazowe, jako podstawa racjonalnej gospodarki przestrzennej, Uniwersytet Wrocławski, Wrocław. 1995 r.
- Przewoźniak M., Teoria i praktyka w prognozowaniu zmian środowiska przyrodniczego

dla potrzeb planowania przestrzennego, w: Materiały szkoleniowe do konferencji nt. „Prognoza skutków wpływu ustaleń miejscowego planu zagospodarowania przestrzennego na środowisko przyrodnicze, jako istotne narzędzie przeciwdziałania powstawaniu zagrożeń ekologicznych”, TUP, Katowice. 1997 r.

- Przewoźniak M., Ochrona przyrody w planowaniu przestrzennym. Teoria, prawo i realia, Przegląd Przyrodniczy t. XVI, z. 1-2. 2005 r.

Prace terenowe nad określeniem aktualnego stanu środowiska przyrodniczego, które zostały przeprowadzone w czerwcu 2021 roku, poprzedzono szczegółową analizą dostępnych materiałów archiwalno-dokumentacyjnych odnoszących się do przedmiotowego terenu oraz terenów bezpośrednio przyległych. Zapoznano się z zapisami obowiązującego Studium uwarunkowań i kierunków zagospodarowania przestrzennego miasta Sławno (1996 z późniejszymi zmianami), z przeznaczeniem w nim analizowanych terenów oraz uwarunkowaniami przyrodniczymi, które decydowały o przeznaczeniu poszczególnych jego fragmentów.

Na podstawie zebranych informacji określono podstawowe obszary problemowe, które powinny zostać szczegółowo zweryfikowane w czasie prac terenowych. Ponadto przeprowadzono szczegółową inwentaryzację w terenie objętym projektem planu miejscowego, obejmującą wszystkie elementy środowiska przyrodniczego. Przeprowadzono także konsultacje z projektantem projektu planu oraz z projektantami poszczególnych branż.

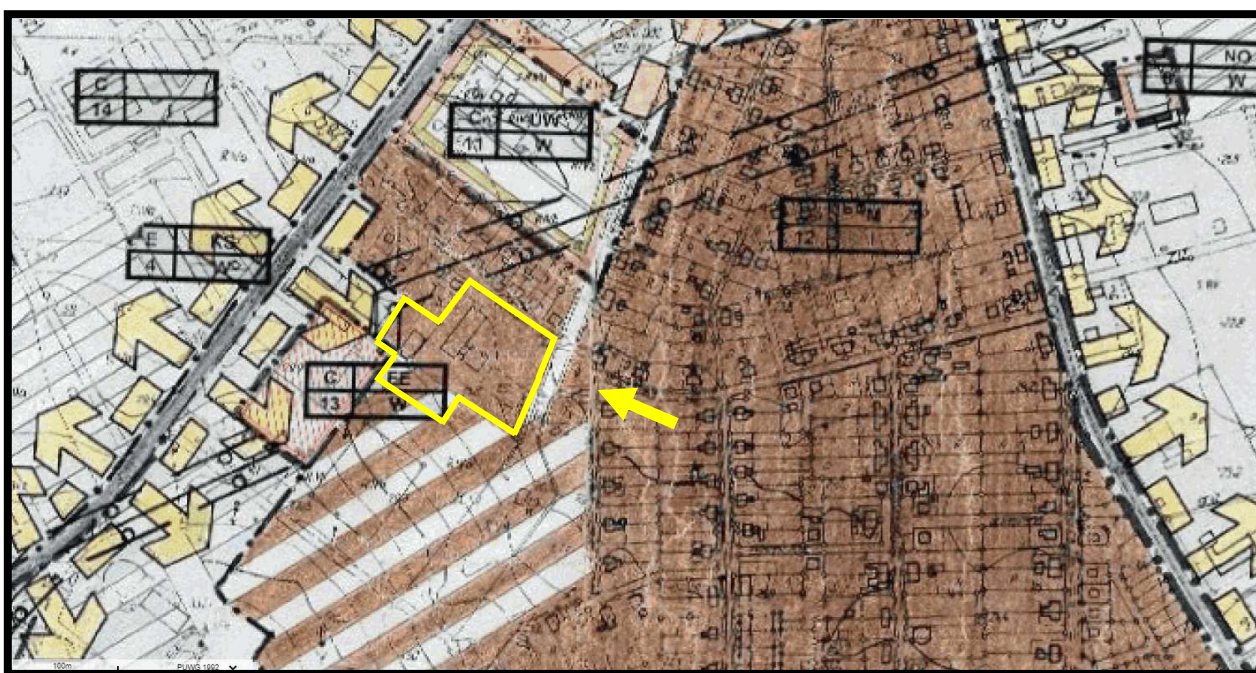
**Zakres i stopień szczegółowości niniejszej prognozy oddziaływania na środowisko został uzgodniony z Regionalnym Dyrektorem Ochrony Środowiska w Szczecinie oraz z Państwowym Powiatowym Inspektorem Sanitarnym w Sławnie – w załączeniu.**

**Po ogłoszeniu przez Burmistrza Sławna informacji o przystąpieniu do sporządzenia projektu miejscowego planu zagospodarowania przestrzennego miasta Sławna dla działek nr 636, 1108/2 i 1108/1 oraz fragmentów działek nr 1108/24, 1108/25 i 1108/26, obręb 0003 oraz o przystąpieniu do przeprowadzenia postępowania w sprawie strategicznej oceny oddziaływania na środowisko tego dokumentu, nie wniesiono uwag ani wniosków do sporządzanej prognozy oddziaływania na środowisko projektu planu.**

## 2. Uwarunkowania wynikające ze Studium uwarunkowań i kierunków zagospodarowania przestrzennego miasta Sławno oraz powiązania projektu planu z innymi dokumentami

### 2.1. Uwarunkowania wynikające ze Studium uwarunkowań i kierunków zagospodarowania przestrzennego miasta Sławno

W obowiązującym Studium uwarunkowań i kierunków zagospodarowania przestrzennego miasta Sławno zatwierdzonego Uchwałą nr XX/142/96 Rady Miejskiej w Sławnie z dnia 14 listopada 1996 r., zmienionego uchwałą nr III/15/98 Rady Miejskiej w Sławnie z dnia 21 grudnia 1998 r. i uchwałą nr XXIX/267/2001 Rady Miejskiej w Sławnie z dnia 19 grudnia 2001 r., obszar objęty analizowanym projektem planu włączony został do nadrzędnej jednostki strukturalnej oznaczonej literą B, a dokładniej do podstawowej jednostki strukturalnej oznaczonej symbolem B12 Osiedle Dzieci Wrzesińskich - rys. 3.



**Rys. 3.** Położenie obszaru objętego projektem planu w wydzielonych w studium strefach funkcjonalno-przestrzennych miasta Sławno - granice projektu planu zaznaczono kolorem żółtym

Przeznaczenie i dominujące funkcje w podstawowej jednostce strukturalnej C12 zestawiono w tabeli nr 1 (poniżej)

Lp. jedn. podrz.	ważniejsze ulice	uciążliwość*	funkcja dominująca	funkcja uzupełniająca	zabudowa	propozycja zamieszkania**	ograniczenia dla całości lub części jednostki	uwagi
<b>JEDNOSTKA C</b>								
12.	Os. Dzieci Wrzesińskich	–	mieszkaniowa	miejska małokubaturowa działalność gospodarcza	wolnostojąca nowo projektowana do 3 kondygnacji, dopuszczalna zwarta wzdłuż ul. Polanowskiej	I	droga krajowa E-6, strefa ochronna WN 110kV, droga regionalna R-207, obszary nie wyłączone z użytkowania rolniczego	postulat złagodzenia architektury uzupełnień blokowych zaburzających charakter miasta, zaleca się intensyfikację osiedla przez odtworzenie ulic gospodarczych i wtórny podział działek
*) W tabeli "uciążliwość" zastosowano następujące symbole: + dopuszczalna uciążliwa działalność gospodarcza - zabroniona uciążliwa działalność gospodarcza			**) W tabeli "propozycja zamieszkania" zastosowano następujące symbole: W - właściwe zamieszkanie jednostki, nie wymagające większych przekształceń I - jednostka wymaga intensyfikacji zamieszkania i użytkowania R - rezerwa terenowa					

## 2.2. Program ochrony powietrza wraz z planem działań krótkoterminowych dla strefy zachodniopomorskiej ze względu na przekroczenie poziomu dopuszczalnego pyłu zawieszonego PM<sub>10</sub> i poziomu docelowego benzo(a)pirenu

Program ochrony powietrza wraz z planem działań krótkoterminowych dla strefy zachodniopomorskiej ze względu na przekroczenie poziomu dopuszczalnego pyłu zawieszonego PM<sub>10</sub> i poziomu docelowego benzo(a)pirenu, opracowany został dla strefy zachodniopomorskiej, w związku ze stwierdzeniem w ramach rocznej oceny jakości powietrza w województwie zachodniopomorskim za rok 2016 przekroczenia poziomu dopuszczalnego stężeń średniodobowych pyłu zawieszonego PM<sub>10</sub> oraz poziomu docelowego benzo(a)pirenu.

Monitoring zanieczyszczenia powietrza pyłem zawieszonym PM<sub>10</sub> oraz benzo(a)pirenem w strefie zachodniopomorskiej w 2016 roku realizowany był w oparciu o cztery stacje pomiarowe – dwie tła miejskiego (w Szczecinku i Myśliborzu), jedną stację przemysłową zlokalizowaną w obszarze miejskim (w Szczecinku) oraz jedną stację tła w obszarze pozamiejskim (w Widuchowej). Wszystkie stanowiska pomiarowe prowadzone są przez Wojewódzki Inspektorat Ochrony Środowiska w Szczecinie.

**W Programie pośród wskazanych obszarów przekroczeń poziomu dopuszczalnego pyłu zawieszonego PM<sub>10</sub> i poziomu docelowego benzo(a)pirenu wyznaczonych na podstawie modelowania w strefie zachodniopomorskiej w 2016 r. nie znalazł się żaden fragment gminy Karlino, w tym przede wszystkim obszar objęty analizowanym projektem planu.**

W Programie określono jednocześnie działania kierunkowe, będące przykładami dobrej praktyki w zagospodarowaniu przestrzennym, działalności gospodarczej oraz życiu codziennym społeczeństwa, które w miarę możliwości technicznych i ekonomicznych powinny być wdrażane do codziennej praktyki. Wdrożenie ich spowoduje obniżenie emisji pyłu zawieszonego PM<sub>10</sub> oraz benzo(a)pirenu. Działania kierunkowe są to działania ciągłe, które powinny być realizowane przez władze samorządowe, poszczególne zakłady przemysłowe i usługowe, spółdzielnie i wspólnoty mieszkaniowe zlokalizowane na terenie strefy oraz mieszkańców strefy.

**1. W zakresie ograniczania emisji powierzchniowej (niskiej, rozproszonej emisji komunalno-bytowej i technologicznej) – przedsiębiorstwa energetyczne, jednostki samorządu terytorialnego, mieszkańcy:**



- a) rozbudowa centralnych systemów zaopatrywania w energię ciepłą,
- b) zmiana paliwa na inne o mniejszej zawartości popiołu lub zastosowanie energii elektrycznej, względnie indywidualnych źródeł energii odnawialnej,
- c) zmniejszanie zapotrzebowania na energię ciepłą poprzez ograniczanie strat ciepła - termomodernizacja budynków,
- d) ograniczanie emisji z niskich rozproszonych źródeł technologicznych,
- e) zmiana technologii i surowców stosowanych w rzemiośle, usługach i drobnej wytwórczości wpływająca na ograniczanie emisji pyłu PM<sub>10</sub> i B(a)P,
- f) regularne czyszczenie kominów przy spalaniu paliw stałych,
- g) podjęcie uchwały w trybie art. 96 ustawy z dnia 27 kwietnia 2001 r. Prawo ochrony środowiska, tzw. uchwały antysmogowej, która będzie określać ograniczenia lub zakazy w zakresie eksploatacji instalacji spalania paliw, w celu zapobieżenia negatywnemu oddziaływaniu na zdrowie ludzi lub środowisko.

**2. W zakresie ograniczania emisji liniowej (komunikacyjnej) – jednostki samorządu terytorialnego, zarządcy dróg:**

- a) kontynuacja modernizacji lub wymiany taboru komunikacji miejskiej,
- b) dążenie do wprowadzenia nowych niskoemisyjnych paliw i technologii, szczególnie w systemie transportu publicznego i służb miejskich,
- c) szkolenia prowadzących pojazdy w zakresie zmniejszania emisji poprzez odpowiednie użytkowanie pojazdów,
- d) podejmowanie działań mających na celu stosowanie zachęt do wymiany pojazdów na bardziej przyjazne środowisku,
- e) kanalizowanie ruchu tranzytowego z ominięciem części centralnych gminy i stref zamieszkania,
- f) tworzenie stref ograniczonego ruchu i stref uspokojonego ruchu,
- g) rozwój i zwiększanie efektywności systemu transportu publicznego,
- h) polityka cenowa opłat za przejazdy i zsynchronizowanie rozkładów jazdy transportu zbiorowego zachęcające do korzystania z systemu transportu zbiorowego,
- i) rozwój systemu tras rowerowych i infrastruktury rowerowej,**
- j) rozwój/modernizacja systemu płatnego parkowania w centrum gminy,
- k) priorytet dla ruchu pieszego, ruchu rowerowego i transportu zbiorowego w centrum gminy,
- l) tworzenie buspasów oraz wydzielanie przejazdów dla autobusów,
- m) budowa systemu parkingów P&R oraz parkingów buforowych wraz z systemem informacji o zajętości miejsc postojowych,
- n) wspieranie rozwiązań proekologicznych w zakresie transportu (np. wspieranie stacji ładowania pojazdów elektrycznych).



**3. W zakresie ograniczania emisji z istotnych źródeł punktowych – energetyczne spalanie paliw – przedsiębiorstwa energetyczne:**

- a) ograniczenie emisji substancji poprzez optymalne sterowanie procesem spalania i podnoszenie sprawności procesu produkcji energii,
- b) zmiana paliwa na inne, o mniejszej zawartości zanieczyszczeń,
- c) stosowanie wysokoefektywnych technik ochrony atmosfery gwarantujących zmniejszenie emisji substancji do powietrza,
- d) stopniowe dostosowywanie instalacji do wymogów emisyjnych zawartych w Dyrektywie 2010/75/UE (IED),
- e) stosowanie odnawialnych źródeł energii,
- f) zmniejszenie strat przesyłu energii.

**4. W zakresie ograniczania emisji z istotnych źródeł punktowych – źródła technologiczne zakłady przemysłowe:**

- a) stosowanie wysokoefektywnych technik ochrony atmosfery gwarantujących zmniejszenie emisji substancji do powietrza,
- b) optymalizacja procesów produkcji w celu ograniczenia emisji substancji do powietrza,
- c) zmiana technologii produkcji, prowadząca do zmniejszenia emisji pyłu PM<sub>10</sub> i B(a)P i pyłów, stopniowe wprowadzanie BAT,
- d) stopniowe dostosowywanie instalacji do wymogów emisyjnych zawartych w Dyrektywie 2010/75/UE (IED),
- e) podejmowanie działań ograniczających do minimum ryzyko wystąpienia awarii urządzeń ochrony atmosfery (ze szczególnym uwzględnieniem dużych obiektów przemysłowych), a także ich skutków poprzez utrzymywanie urządzeń w dobrym stanie technicznym.

**5. W zakresie ograniczania emisji powstającej w czasie pożarów lasów i wypalania łąk, ściernisk, pól:**

- a) zapobieganie pożarom w lasach (uświadamianie społeczeństwa, zakazy wchodzenia w trakcie suszy, sprzątanie lasów),
- b) użytkowanie terenów publicznych z wykorzystaniem bezpiecznych praktyk wykorzystujących użycie ognia,
- c) skuteczne egzekwowanie zakazu wypalania łąk, ściernisk i pól.

**6. W zakresie gospodarowania odpadami komunalnymi:**

- a) usprawnianie infrastruktury recyklingu, w celu ułatwienia zbiórki odpadów,
- b) zachęcenie do stosowania kompostowników,
- c) stworzenie specjalnego systemu programów zbiórki odpadów zielonych pochodzących z ogrodów,
- d) zbiórka makulatury,
- e) prowadzenie kampanii edukacyjnych, informujących społeczeństwo o zagrożeniach dla zdrowia płynących z „otwartego” spalania odpadów,

- f) prowadzenie działań kontrolnych mających na celu zapobieganie nieprawidłowemu postępowaniu z odpadami komunalnymi.

#### **7. W zakresie edukacji ekologicznej i reklamy - jednostki samorządu terytorialnego:**

- a) kształtowanie właściwych zachowań społecznych poprzez propagowanie konieczności oszczędzania energii cieplnej i elektrycznej oraz uświadamianie o szkodliwości spalania paliw niskiej jakości,
- b) prowadzenie akcji edukacyjnych mających na celu uświadamianie społeczeństwa o szkodliwości spalania odpadów połączonych z informacją na temat kar administracyjnych za spalanie odpadów,
- c) uświadamianie społeczeństwa o korzyściach płynących z użytkowania scentralizowanej sieci ciepłej, termomodernizacji i innych działań związanych z ograniczeniem emisji niskiej,
- d) promocja nowoczesnych, niskoemisyjnych źródeł ciepła oraz źródeł energii odnawialnej,
- e) wspieranie przedsięwzięć polegających na reklamie oraz innych rodzajach promocji towaru i usług propagujących model konsumpcji zgodny z zasadami zrównoważonego rozwoju, w tym w zakresie ochrony powietrza.

#### **8. W zakresie planowania przestrzennego - jednostki samorządu terytorialnego:**

**1. uwzględnianie w studium uwarunkowań i kierunków zagospodarowania przestrzennego oraz w miejscowych planach zagospodarowania przestrzennego sposobów zabudowy i zagospodarowania terenu umożliwiających ograniczenie emisji benzo(a)pirenu w pyłe poprzez działania polegające na:**

- a) **wprowadzaniu zieleni ochronnej i urządzonej oraz dążeniu do niekubaturowego zagospodarowania przestrzeni publicznych miast (placów, skwerów),**
- b) **dążeniu do zachowania istniejących terenów zieleni i wolnych od zabudowy celem lepszego przewietrzania gminy,**
- c) **ustalaniu sposobu zaopatrzenia w ciepło z zaleceniem instalowania ogrzewania niskoemisyjnego,**
- d) **zalecanie podłączania obiektów do sieci ciepłowniczej w rejonach objętych centralnym systemem ciepłowniczym,**
- e) **przekształcaniach układu komunikacyjnego gminy w celu przekierowania części ruchu samochodowego poza centrum,**
- f) **wprowadzeniu stref ruchu uspokojonego, w których obowiązywać będzie odstąpienie od zasady pełnej swobody korzystania z samochodu,**
- g) **lokalizowaniu nowej zabudowy w sposób umożliwiający mieszkańcom wykorzystanie publicznego transportu zbiorowego i dążeniu do minimalizowania transportochłonności układu przestrzennego,**

**h) planowanie rozbudowy miast w sposób zapobiegający zbytniemu „rozlewaniu się miast”.**

**2. w decyzjach środowiskowych dla budowy i przebudowy dróg:**

**a) zalecenie stosowania wzdłuż ciągów komunikacyjnych pasów zieleni w pasach drogowych (z roślin o dużych zdolnościach fitoremediacyjnych),**

**b) zalecenie stosowania ekranów akustycznych pochłaniających typu „zielona ściana” zamiast najczęściej stosowanych ekranów odbijających,**

W Programie ochrony powietrza wraz z planem działań krótkoterminowych dla strefy zachodniopomorskiej..... wskazano główne działania zmierzające do redukcji stężeń oraz emisji zanieczyszczeń powinny koncentrować się na likwidacji wysokoemisyjnych niskosprawnych źródeł, w których stosowane są paliwa stałe oraz na wymianie ogrzewania na ciepło systemowe oraz źródła ekologiczne (niskoemisyjne i bezemisyjne). Działania powinny być realizowane w pierwszej kolejności w obszarach przekroczeń poziomu dopuszczalnego lub docelowego. Działanie związane z wymianą ciepła powinno być realizowane wraz z termomodernizacją budynku. Osiągnięcie redukcji emisji na skutek termomodernizacji dotyczy jednak tylko budynków ogrzewanych indywidualnie – budynki ogrzewane ciepłem systemowym nie generują zanieczyszczeń i nie są ujmowane w bilansie emisji ze strefy.

W Programie ochrony powietrza wraz z planem działań krótkoterminowych dla strefy zachodniopomorskiej ...wskazano szereg działań naprawczych, z których obszaru gminy dotyczą:

**Obniżenie emisji z ogrzewania indywidualnego poprzez:**

Likwidacja ogrzewania opartego na paliwie stałym i podłączenie do sieci ciepłowniczej lub wymiana na ogrzewanie gazowe, elektryczne, kotły węglowe, nowoczesne na pelet lub OZE w lokalach mieszkalnych w zabudowie wielo- i jednorodzinnej. Działanie można wykonać poprzez realizację uchwały gminy wdrażających zachęty finansowe mobilizujące do zmiany ogrzewania z paliw stałych na proekologiczne oraz określającej regulamin przyznawania dotacji celowych na modernizację budynków mieszkalnych jedno- i wielorodzinnych oraz sukcesywne udzielanie dotacji końcowym odbiorcom (odpowiednim podmiotom i osobom fizycznym) na wymianę starych niskosprawnych kotłów, pieców i palenisk zasilanych paliwem stałym na ogrzewanie proekologiczne w zabudowie wielorodzinnej i jednorodzinnej, w tym m.in. na: ogrzewanie z sieci ciepłowniczej, gazowe, elektryczne, pompy ciepła (lub inne źródła energii odnawialnej), kotły na paliwa stałe.

Systematyczna wymiana starych, niskosprawnych kotłów, w których spalane jest paliwo stałe - na nowoczesne kotły wysokiej sprawności (retortowe, gazowe, olejowe) lub włączanie budynków (prywatnych, użyteczności publicznej, warsztatów, zakładów usługowych, zakładów przemysłowych) do istniejących sieci ciepłowniczych, w miarę możliwości finansowych (własnych i pozyskanych).

**Termomodernizacja budynków mieszkalnych**

Kompleksowa termomodernizacja budynków mieszkalnych, w których zainstalowane jest indywidualne źródło ciepła. Głównym działaniem wspomagającym jest przeprowadzenie działań edukujących społeczeństwo o zagrożeniach, jakie dla zdrowia niesie życie w zanieczyszczonym środowisku, informowanie o konieczności podejmowania działań przyczyniających się do poprawy stanu powietrza oraz kształtowanie postaw utrwalających proekologiczny styl życia. Istotne jest ponadto podejmowanie działań w zakresie gospodarki przestrzennej i planowana przestrzenna, polegających na ograniczeniu emisji substancji do powietrza oraz podejmowanie działań służących ograniczeniu rozprzestrzeniania się zanieczyszczeń. Należy również zwiększać ilość zieleni w gminie. Zieleń pochłania zanieczyszczenia powietrza, ale również poprawia mikroklimat, a także wpływa pozytywnie na krajobraz miejski.

### **Edukacja ekologiczna**

#### **Zapisy planów miejscowych**

Stosowanie odpowiednich zapisów, umożliwiających ograniczenie emisji pyłu zawieszonego PM<sub>10</sub>, pyłu zawieszonego PM<sub>2,5</sub> oraz benzo(a)pirenu w miejscowych planach zagospodarowania przestrzennego w zakresie:

- a) ustalania sposobu zaopatrzenia w ciepło z sieci ciepłowniczej (w obszarach, gdzie jest to technicznie możliwe) lub stosowania indywidualnych niskoemisyjnych systemów grzewczych,
- b) kształtowania zabudowy w sposób umożliwiający swobodny przepływ mas powietrza,
- c) wprowadzania zieleni izolacyjnej,
- d) stosowania jak najwyższych wskaźników powierzchni biologicznie czynnej towarzyszącej zabudowie,
- e) tworzenia publicznych terenów zieleni urządzonej, w tym parków, skwerów,
- f) wprowadzania zieleni wzdłuż ciągów komunikacyjnych o dużym natężeniu ruchu,
- g) uwzględniania rozbudowy i kształtowania sieci ulic obwodowych powodujących eliminację lub ograniczenie ruchu tranzytowego, oraz umożliwiających uspokojenie ruchu w obszarach wewnątrz dzielnicowych, tworzenia stref ruchu pieszego i uspokojonego w szczególności na obszarach śródmiejskich,
- h) wdrażania rozwiązań systemowych dedykowanych rozwojowi ruchu rowerowego i pieszego.

Dążenie do uchwalenia miejscowych planów zagospodarowania przestrzennego na obszarach przekroczeń wskazanych w programie ochrony powietrza (jeżeli nie ma obowiązujących).

#### **Zwiększanie udziału zieleni w przestrzeni gminy poprzez:**

- a) wprowadzanie zieleni w pasach drogowych,
- b) nasadzenia drzew i krzewów na istniejących skwerach i w parkach,
- c) poprawa stanu jakościowego istniejącej zieleni w pasach drogowych oraz na skwerach i w parkach.

Analizowany projekt planu miejscowego w pełni realizuje działania naprawcze określone w Programie ochrony powietrza wraz z planem działań krótkoterminowych dla strefy zachodniopomorskiej ze względu na przekroczenie poziomu dopuszczalnego pyłu zawieszonego PM<sub>10</sub> i poziomu docelowego benzo(a)pirenu, poprzez umożliwienie realizacji przeszło 10 km odcinka trasy rowerowej oraz między innymi, poprzez następujące jego zapisy:

- *zaopatrzenie w ciepło - indywidualne, niskoemisyjne lub nieemisyjne sposoby zaopatrzenia w ciepło, wykorzystujące technologie grzewcze o wysokiej sprawności, w tym ogrzewanie elektryczne lub z odnawialnych źródeł energii. Urządzenia wytwarzające ciepło z odnawialnych źródeł energii nie mogą posiadać mocy większej niż moc mikroinstalacji i większej niż 100 kW. Uciążliwości środowiskowe urządzeń wytwarzających ciepło z odnawialnych źródeł energii nie mogą przekraczać standardów ustalonych dla danego rodzaju terenu, na którym się znajdują lub z którym sąsiadują;*
- *gaz – bezprzewodowo lub z sieci gazociągowej;*
- *elektroenergetyka - z sieci elektroenergetycznej. Dopuszcza się pozyskiwanie prądu z alternatywnych, odnawialnych źródeł energii o mocy nie większej niż moc mikroinstalacji. Uciążliwości środowiskowe urządzeń wytwarzających energię z odnawialnych źródeł energii nie mogą przekraczać standardów ustalonych dla danego rodzaju terenu, na którym się znajdują lub z którym sąsiadują.*

### **2.3. Uchwała Nr XXX/540/18 Sejmiku Województwa Zachodniopomorskiego z dnia 26 września 2018 r. w sprawie wprowadzenia na obszarze województwa zachodniopomorskiego ograniczeń i zakazów w zakresie eksploatacji instalacji, w których następuje spalanie paliw**

Wyniki rocznych ocen jakości powietrza wykonywane przez Zachodniopomorskiego Wojewódzkiego Inspektora Ochrony Środowiska wykazują, iż na szeregu fragmentach województwa zachodniopomorskiego przekraczane były poziomy dopuszczalny pyłu PM<sub>10</sub> i poziomy docelowy benzo(a)pirenu. Analizy wykonywane w ramach sporządzania rocznych ocen jakości powietrza oraz programów ochrony powietrza wskazują, iż główną przyczyną przekroczeń norm jakości powietrza dla pyłu zawieszonego PM<sub>10</sub> oraz benzo(a)pirenu jest spalanie paliw w sektorze komunalno-bytowym. Wzrost poziomów zanieczyszczenia powietrza, w szczególności pyłem zawieszonym i benzo(a)pirenem obserwowany jest głównie w okresie grzewczym, przede wszystkim w okresach występowania ciszy, wiatrów o niskich prędkościach, niskich temperaturach powietrza oraz występowaniem zjawiska inwersji termicznej.

W uchwale Sejmiku określono rodzaje instalacji, dla których wprowadza się ograniczenia i zakazy w zakresie ich eksploatacji. Są to instalacje, w których następuje spalanie paliw

w rozumieniu art. 3 pkt. 3 ustawy z dnia 10 kwietnia 1997 r. Prawo energetyczne (Dz. U. z 2018 r. poz. 755 t.j. ze zm.3), w szczególności kocioł, kominek lub piec, jeżeli:

- 1) dostarczają ciepło do systemu centralnego ogrzewania lub
- 2) wydzielają ciepło poprzez bezpośrednie przenoszenie ciepła lub
- 3) wydzielają ciepło i przenoszą je do innego nośnika.

W instalacjach tych zakazano stosowania następujących paliw stałych:

- 1) niesortowanych w rozumieniu ustawy z dnia 25 sierpnia 2006 r. o systemie monitorowania i kontrolowania jakości paliw (Dz. U. z 2018 r. poz. 427 t.j. ze zm. 4);
- 2) mułów i flotokonzentratów węglowych oraz mieszanek produkowanych z ich wykorzystaniem;
- 3) węgla brunatnego;
- 4) niespełniających wymagań jakościowych określonych w przepisach wydanych na podstawie art. 3a ust. 2 ustawy z dnia 25 sierpnia 2006 r. o systemie monitorowania i kontrolowania jakości paliw (Dz. U. z 2018 r. poz. 427 t.j. ze zm.4)

Uchwała określa również terminy realizacji przyjętych założeń dla instalacji, których eksploatacja rozpoczęła się przed dniem wejścia w życie uchwały, będą obowiązywać:

- a) od 1 stycznia 2024 r. w przypadku instalacji niespełniających wymagań odnoszących się do sprawności cieplnej i emisji zanieczyszczeń określonych dla klasy 3, 4 lub 5 według normy PN-EN 303-5:2012,
- b) od 1 stycznia 2028 r. w przypadku instalacji spełniających wymagania odnoszące się do sprawności cieplnej i emisji zanieczyszczeń określonych dla klasy 3 lub 4 według normy PN-EN 303-5:2012.

W ustaleniach analizowanego projektu planu sposób zaopatrzenie w ciepło określony został w następujący sposób:

***zaopatrzenie w ciepło - indywidualne, niskoemisyjne lub nieemisyjne sposoby zaopatrzenia w ciepło, wykorzystujące technologie grzewcze o wysokiej sprawności, w tym ogrzewanie elektryczne lub z odnawialnych źródeł energii. Urządzenia wytwarzające ciepło z odnawialnych źródeł energii nie mogą posiadać mocy większej niż 100 kW. Uciążliwości środowiskowe urządzeń wytwarzających ciepło z odnawialnych źródeł energii nie mogą przekraczać standardów ustalonych dla danego rodzaju terenu, na którym się znajdują lub z którym sąsiadują.***

Zapis taki pozwoli na realizację wszystkich przepisów Uchwały Nr XXX/540/18 Sejmiku Województwa Zachodniopomorskiego z dnia 26 września 2018 r. w sprawie wprowadzenia na obszarze województwa zachodniopomorskiego ograniczeń i zakazów w zakresie eksploatacji instalacji, w których następuje spalanie paliw.

### **3. Wytyczne do projektu planu wynikające z uwarunkowań określonych w opracowaniu ekofizjograficznym podstawowym**

Na podstawie omówionej w opracowaniu ekofizjograficznym podstawowym (2021) oceny stanu ochrony i użytkowania zasobów przyrodniczych, ze szczególnym uwzględnieniem odporności na degradację jego poszczególnych komponentów oraz kierunków zagospodarowania przestrzennego dla analizowanych fragmentów Sławna określonych w Studium uwarunkowań i kierunków zagospodarowania przestrzennego miasta i gminy Sławno (2009 z późniejszymi zmianami) przyjęto następujące kierunki kształtowania i ochrony środowiska dla terenu objętego projektem miejscowego planu zagospodarowania przestrzennego:

- teren najbardziej predysponowany jest dla kontynuowania funkcji usługowych,
- strefowanie funkcji zabudowy w zależności od odległości od ulicy Kossaka,
- wprowadzenie szpaleru drzew wzdłuż granicy z ulicą Kossaka.
- zachowanie maksymalnie wysokiego udziału powierzchni biologicznie czynnej,
- wprowadzenia nasadzeń w formie grup drzew i krzewów zadrzewień zgodnych z warunkami siedliskowymi;
- przystosowanie terenów zieleni do pełnienia funkcji lokalnej retencji wód opadowych i roztopowych.

Zasady zagospodarowania nowych, wydzielonych terenów pod lokalizację określonych funkcji oraz kierunki porządkowania istniejącej zabudowy przedstawiają się następująco:

zapisy stanowiące:

#### **ochrona przed hałasem**

- a) w pomieszczeniach przeznaczonych na pobyt ludzi znajdujących się w uciążliwościach akustycznych ulicy Kossaka zastosowanie środków technicznych w celu doprowadzenie poziomu hałasu do obowiązujących norm;
- b) na terenach przeznaczonych pod zabudowę mieszkaniową jednorodzinną – obowiązuje dopuszczalny poziom hałasu w środowisku jak dla terenów zabudowy mieszkaniowej jednorodzinnej,
- c) na terenach przeznaczonych pod zabudowę mieszkaniowo-usługową - obowiązuje dopuszczalny poziom hałasu w środowisku jak dla danego rodzaju terenu określonego w przepisach odrębnych;

#### **ochrona powietrza**

- a) zaopatrzenie w ciepło: z niskoemisyjnych źródeł lokalnych lub z wykorzystaniem źródeł odnawialnych;

#### **ochrona i warunki korzystania z wód**

- a) przeznaczenie terenów pokrytych roślinnością do lokalnej retencji wód opadowych;

#### **ochrona powierzchni ziemi**

- a) maksymalne ograniczenie wykonywania robót ziemnych jedynie do terenu lokalizacji poszczególnych obiektów i urządzeń produkcyjno-usługowych i usługowych wraz z drogami dojazdowymi do nich.

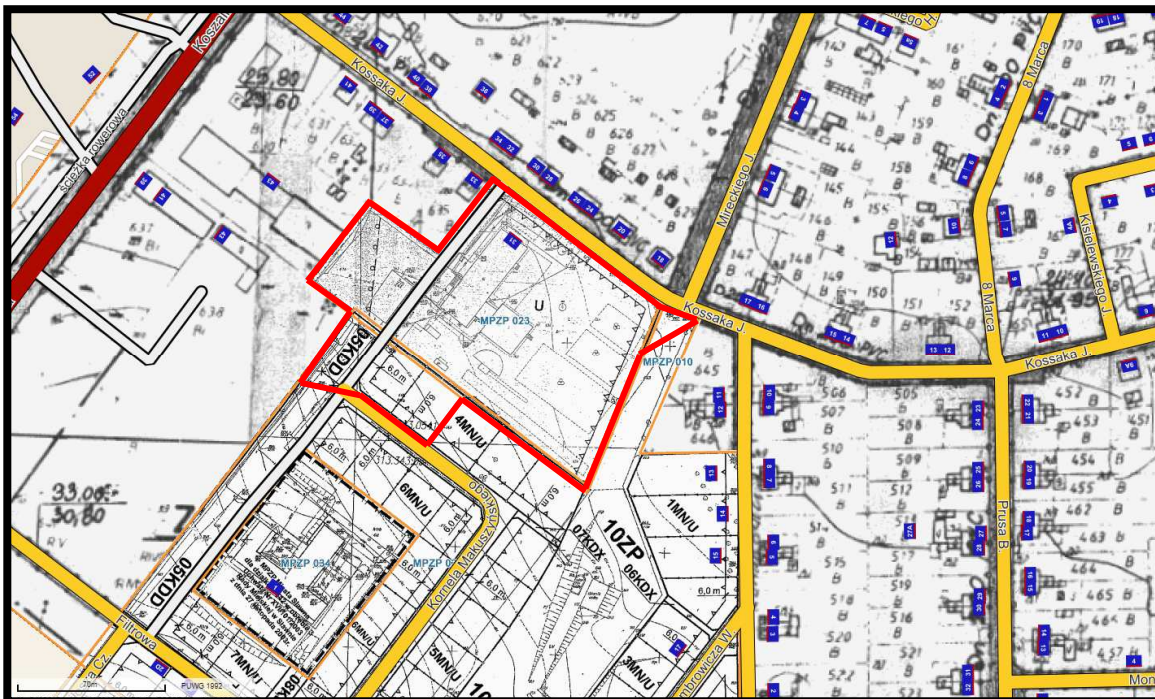
Proponowane formy i sposoby zagospodarowania analizowanego terenu objętego projektem planu pozwolą na kompleksową ochronę istniejących walorów przyrodniczych.

## 4. Informacje o zawartości i celach sporządzenia projektu planu

### 4.1. Ustalenia obowiązującego planu miejscowego oraz planów na terenach przyległych

Na terenie objętym analizowanym projektem planu obowiązują dwa plany miejscowe- rys. 4.:

- miejscowy plan zagospodarowania przestrzennego Miasta Sławna obejmujących działki: nr 54/1 i 54/2; nr 636; nr 550; nr 523; nr 489; nr 256/1; nr 335; nr 972; nr 235; 240; nr 261, zatwierdzony Uchwałą XX/162/2000 z dnia 24 listopada 2000 rok;
- miejscowy plan zagospodarowania przestrzennego Miasta Sławna dla rejonu ulicy Filtrowej, zatwierdzony Uchwałą nr XLI/281/2005 z dnia 30 września 2005 roku.



Źródło: opracowanie własne na podstawie Systemu Informacji Przestrzennej miasta Sławno

**Rys. 4. Położenie obszaru objętego projektem planu na tle obowiązujących planów miejscowych – granice projektu planu zaznaczono kolorem czerwonym**

W obowiązującym miejscowym planie zagospodarowania przestrzennego Miasta Sławna obejmujących działki: nr 54/1 i 54/2; nr 636; nr 550; nr 523; nr 489; nr 256/1; nr 335; nr 972; nr 235; 240; nr 261, **tereny włączone w granice analizowanego projektu planu przeznaczone**



**zostały na funkcje użyteczności publicznej z dopuszczeniem towarzyszącej funkcji mieszkaniowej i usługowej – oznaczone na rysunku planu symbolem U.**

Natomiast fragmenty terenów włączonych w granice analizowanego projektu planu w obowiązującym miejscowym planie zagospodarowania przestrzennego Miasta Sławna dla rejonu ulicy Filtrowej przeznaczone zostały – rys. 4.:

- **teren oznaczony symbolem 10ZP - pod zieleń urządzoną - skwer osiedlowy;**
- **teren oznaczony symbolem 4MN/U - pod zabudowę mieszkaniową jednorodzinną z dopuszczeniem usług wbudowanych o powierzchni całkowitej nie przekraczającej 30% powierzchni całkowitej budynku mieszkalnego;**
- **teren oznaczony symbolem 05KDD - gminną ulicę dojazdową.**

#### **4.2. Cele sporządzenia projektu planu**

Celem sporządzenia analizowanego projektu planu miejscowego było uporządkowanie formalne i przestrzenne terenów włączonych w jego granice dla bardziej racjonalnego zagospodarowania i późniejszego wykorzystania tych terenów poprzez likwidację planowanej drogi dojazdowej oznaczonej na rysunku obowiązującego planu miejscowego symbolem 05KDD i przeznaczenie tych terenów pod funkcje usługowe oraz mieszkaniowo-usługowe lub usługowe.

Realizacja planowanego zagospodarowania tereny włączonego w granice analizowanego projektu planu zgodna będzie z aktualnymi potrzebami i zamierzeniami właścicieli gruntów wyrażonych w złożonych wnioskach o zmianę obowiązujących planów miejscowych oraz będzie zgodne z kierunkami rozwoju i zagospodarowania południowo wschodnich fragmentów miasta, które zostały wskazane w Studium uwarunkowań i kierunków zagospodarowania przestrzennego miasta i gminy Sławno z 1996 roku z późniejszymi zmianami.

#### **4.3. Wydzielone strefy (tereny) funkcjonalne**

**W analizowanym projekcie planu jego obszar o łącznej powierzchni 1,42 ha, podzielony został na 2 tereny elementarne oznaczone numerami 1 i 2, dla których określono następujące przeznaczenie i parametry urbanistyczne:**

**teren oznaczony symbolem 1MN, U - teren zabudowy mieszkaniowej jednorodzinnej lub zabudowy usługowej. Dopuszcza się realizację niezbędnej infrastruktury technicznej lub komunikacyjnej.** Dla terenu 1MN,U określono następujące zasady zabudowy i kształtowania zagospodarowania terenu:

- a) obowiązują maksymalne nieprzekraczalne linie zabudowy zgodnie z rysunkiem planu;
- b) obowiązuje zabudowa w formie wolno stojącej;
- c) obowiązuje powierzchnia czynna biologicznie nie mniejsza niż 25% powierzchni działki budowlanej;

- d) obowiązuje powierzchnia zabudowy w odniesieniu do powierzchni działki budowlanej nie większa niż 50%;
- e) obowiązuje minimalna intensywność zabudowy równa 0. Obowiązuje maksymalna intensywność zabudowy nie większa niż 2;
- f) obowiązuje wysokość zabudowy nie większa niż 12,0 m;
- g) dopuszcza się podpiwniczenie budynków;
- h)** obowiązują główne dachy (tj. zajmujące nie mniej niż 50% powierzchni wszystkich dachów na danym budynku) strome, dwu- lub czterospadowe, w tym krzyżujące się, proste lub naczółkowe, o nachyleniu głównych połaci dachowych od 20° do 51°.  
Dopuszcza się realizację dachów drugorzędnych o dowolnym kształcie i nachyleniu;

**teren oznaczony symbolem 2U - teren zabudowy usługowej. Dopuszcza się realizację niezbędnej infrastruktury technicznej lub komunikacyjnej.** Dla terenu 2U określono następujące zasady zabudowy i kształtowania zagospodarowania terenu:

- a) obowiązują maksymalne nieprzekraczalne linie zabudowy zgodnie z rysunkiem planu;
- b) obowiązuje zabudowa w formie wolno stojącej lub zwartej;
- c) dopuszcza się lokalizację budynków bezpośrednio przy granicach działek budowlanych lub w odległości 1,5 m od granicy tych działek;
- d) obowiązuje powierzchnia czynna biologicznie nie mniejsza niż 10% powierzchni działki budowlanej;
- e) obowiązuje powierzchnia zabudowy w odniesieniu do powierzchni działki budowlanej nie większa niż 60%;
- f) obowiązuje minimalna intensywność zabudowy równa 0. Obowiązuje maksymalna intensywność zabudowy nie większa niż 0,9;
- g) obowiązuje wysokość budynków nie większa niż 16,0 m;
- h) obowiązuje wysokość napowietrznej linii elektroenergetycznej wysokiego napięcia nie większa niż 50,0 m n.p.t.;
- i) obowiązuje wysokość innych wolno stojących lub przybudowanych obiektów budowlanych, nie będących budynkami, nie większa niż 20,0 m n.p.t.;
- j) dopuszcza się podpiwniczenie budynków;
- k) obowiązują dachy o dowolnym kształcie, pokryciu i nachyleniu.

#### **4.4. Zasady obsługi w zakresie infrastruktury technicznej i drogowej**

##### **Zaopatrzenie w wodę**

Istniejąca i planowana do lokalizacji zabudowa zaopatrywane są i będą jak dotychczas z istniejącego miejskiego ujęcia czwartorzędowych wód podziemnych, które zlokalizowane jest w Warszkwie. Ujęcie posiada wydzieloną i wygradzoną strefę ochrony bezpośredniej, natomiast strefy ochrony pośredniej nie wyznaczono ze względu na dobrą izolację od

powierzchni osadami trudno przepuszczalnymi.

Obiekty istniejące i planowane do lokalizacji na terenie objętym projektem planu, zaopatrywane będą w wodę zgodnie z jego zapisami:

***zaopatrzenie w wodę: z sieci wodociągowej.***

### **Odprowadzenie ścieków komunalnych**

Sieć kanalizacji sanitarnej Sławna i terenów przyległych oparta jest na miejskiej oczyszczalni ścieków zlokalizowanej w granicach miasta. Obiekty istniejące i planowane do lokalizacji na terenie objętym projektem planu odprowadzać będą ścieki do miejskiego, zbiorczego układu kanalizacji sanitarnej, między innymi, w ulicy Kossaka, zgodnie z następującym zapisem jego ustaleń:

***odprowadzenie ścieków bytowych - do kanalizacji sanitarnej.***

### **Odprowadzenie wód opadowych i roztopowych**

Aktualnie wody opadowe i roztopowe infiltrują bezpośrednio do gruntu, zaś z nawierzchni utwardzonych w części odprowadzane są do systemu kanalizacji deszczowej w ulicy Kossaka. Do ustaleń analizowanego projektu planu wprowadzono następujące zapisy określające sposób zagospodarowania wód opadowych i roztopowych:

***odprowadzanie wód opadowych i roztopowych – ustala się zagospodarowanie wód w miejscu ich powstawania poprzez wprowadzenie do ziemi, jeżeli pozwalają na to warunki gruntowo-wodne lub odprowadzenie do zbiorników retencyjnych. Dla zabudowy usługowej uzupełniająco dopuszcza się odprowadzanie wód opadowych i roztopowych z nawierzchni utwardzonych do lokalnej sieci kanalizacji deszczowej lub gminnej sieci kanalizacji deszczowej. Dla istniejących obiektów budowlanych dopuszcza się zagospodarowanie wód opadowych lub roztopowych w dotychczasowy sposób. Wody opadowe lub roztopowe, pochodzące z powierzchni zanieczyszczonych wymagają oczyszczenia.***

### **Gospodarowanie odpadami**

Zgodnie z Planem Gospodarki Odpadami dla Województwa Zachodniopomorskiego na lata 2016-2022 z uwzględnieniem perspektywy na lata 2023-2028, odpady z obszaru miasta przekazywane będą do regionalnej instalacji przetwarzania odpadów komunalnych w Gniazdowie.

Gospodarowanie odpadami na terenie objętym projektem planu miejscowego prowadzone będzie zgodnie z aktualnie obowiązującymi przepisami, co zapisane zostało w ustaleniach projektu planu w sposób następujący:

***gospodarowanie odpadami - zgodnie z przepisami o odpadach;***

### **Zaopatrzenie w ciepło**

Na terenie objętym projektem planu nie funkcjonuje zorganizowany system dostarczania ciepła do poszczególnych obiektów. Obiekty istniejące i planowane do lokalizacji na terenie objętym projektem planu zaopatrywane będą w ciepło poprzez indywidualny system grzewczy, dlatego do jego ustaleń wprowadzono następujący zapis:

***zaopatrzenie w ciepło - indywidualne, niskoemisyjne lub nieemisyjne sposoby zaopatrzenia w ciepło, wykorzystujące technologie grzewcze o wysokiej sprawności, w tym ogrzewanie elektryczne lub z odnawialnych źródeł energii. Urządzenia wytwarzające ciepło z odnawialnych źródeł energii nie mogą posiadać mocy większej niż 100 kW. Uciążliwości środowiskowe urządzeń wytwarzających ciepło z odnawialnych źródeł energii nie mogą przekraczać standardów ustalonych dla danego rodzaju terenu, na którym się znajdują lub z którym sąsiadują.***

### **Zaopatrzenie w energię elektryczną**

Miasto i gmina Sławno posiadają dobre powiązania i dostępność do regionalnych systemów elektroenergetycznych. Obecny system zaopatrzenia w energię elektryczną nie wymaga rozbudowy. Obiekty istniejące i planowane do lokalizacji na terenie objętym projektem planu zasilane będą w energię elektryczną zgodnie z zapisem jego ustaleń:

***zaopatrzenie w energię elektryczną - z sieci elektroenergetycznej. Dopuszcza się pozyskiwanie prądu z alternatywnych, odnawialnych źródeł energii o mocy nie większej niż 100 kW. Uciążliwości środowiskowe urządzeń wytwarzających energię z odnawialnych źródeł energii nie mogą przekraczać standardów ustalonych dla danego rodzaju terenu, na którym się znajdują lub z którym sąsiadują.***

### **Zaopatrzenie w gaz**

Na terenie miasta dobrze rozwinięta jest sieć gazowa średniego i niskiego ciśnienia i większość zabudowy została do niepodłączona. Sieć gazowa znajduje się na terenie objętym projektem planu oraz w ulicy Kossaka. Obszar objęty projektem planu miejscowego zaopatrywany będzie w gaz zgodnie z jego następującym zapisem:

***zaopatrzenie w gaz – z sieci gazowej.***

### **Obsługa transportowa i wskaźniki parkingowe**

Obszar objęty analizowanym projektem planu powiązany będzie z zewnętrznym układem drogowym poprzez ulice Kossaka i Kornela Makuszyńskiego znajdujące się bezpośrednio poza jego granicami.

**Układ ten w pełni zabezpieczy kompleksową obsługę drogową obszaru objętego projektem planu oraz prawidłowe jego powiązanie z miejskim i regionalnym układem drogowym.**

W analizowanym projekcie planu, w jego zapisach wyznaczono możliwość lokalizacji parkingu dla samochodów osobowych w następującej ilości:

- a) dla zabudowy mieszkaniowej jednorodzinnej należy przyjąć nie mniej niż 1 miejsce do parkowania na 1 lokal mieszkalny,
- b) dla lokali usługowych należy przyjąć minimum 3 miejsca do parkowania na 100 m<sup>2</sup> powierzchni użytkowej lokalu i 1 miejsce do parkowania na 10 zatrudnionych na najliczniejszej zmianie, ale nie mniej niż 2 miejsca do parkowania na 1 lokal usługowy (sklep, fryzjer, kawiarnia itp.),
- c) jednocześnie dla lokali usługowych należy przyjąć:
  - nie mniej niż 1 miejsce przeznaczone do parkowanie pojazdów zaopatrzonych w kartę parkingową, jeśli liczba miejsc wynosi 6-15,
  - 2 miejsca, jeśli liczba miejsc wynosi 16-40,
  - 3 miejsca, jeśli liczba miejsc wynosi 41-100,
  - 4% ogólnej liczby miejsc, jeśli ogólna liczba miejsc wynosi więcej niż 100.

Miejsce do parkowanie dla pojazdów zaopatrzonych w kartę parkingową w projekcie planu określono jako miejsce spełniające wszystkie wymogi przepisów dotyczących miejsca postojowego dla osób niepełnosprawnych, zlokalizowane w częściach wspólnych nieruchomości na poziomie terenu lub w budynku na kondygnacjach dostępnych dla osób niepełnosprawnych, zaś miejsce do parkowania jako miejsce na samochód wydzielone na terenie działki budowlanej, w budynku (np. w formie garażu wolno stojącego, garażu wbudowanego lub przybudowanego do budynku o innej funkcji) lub pod wiatą.

## **5. Przewidywane znaczące oddziaływania (bezpośrednie, pośrednie, wtórne, skumulowane, krótkoterminowe, średnioterminowe i długoterminowe, stałe i chwilowe, pozytywne i negatywne) na środowisko, w tym na obszar Natura 2000**

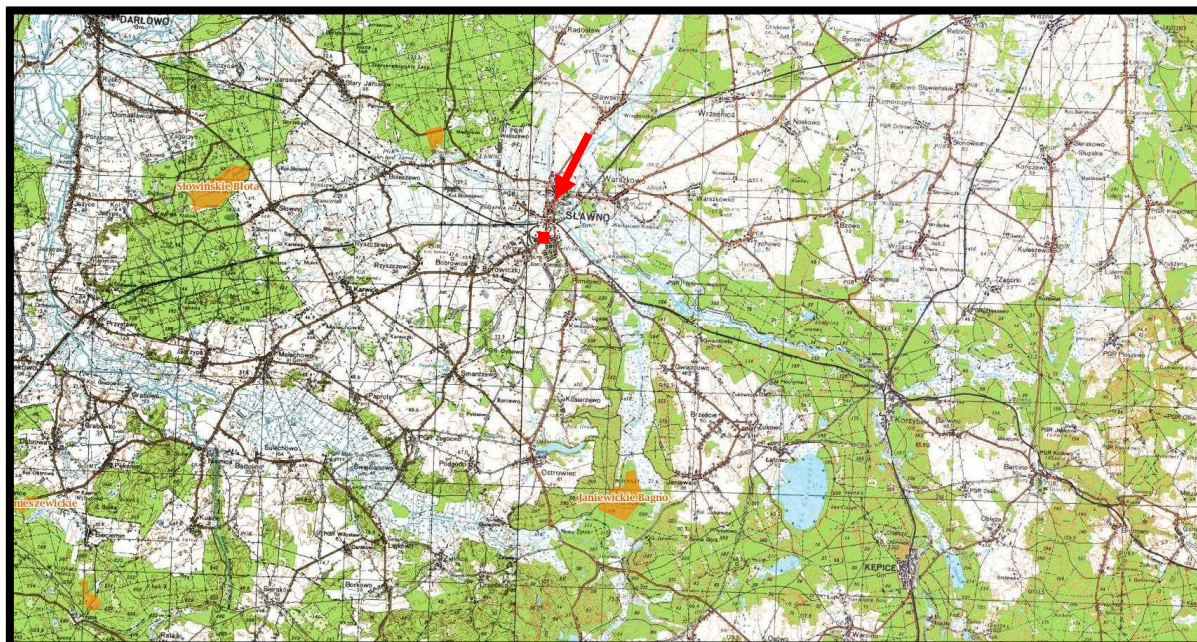
Celem sporządzenia analizowanego projektu planu miejscowego było uporządkowanie formalne i przestrzenne terenów włączonych w jego granice dla bardziej racjonalnego zagospodarowania i późniejszego wykorzystania tych terenów poprzez likwidację planowanej drogi dojazdowej oznaczonej na rysunku obowiązującego planu miejscowego symbolem 05KDD i przeznaczenie tych terenów pod funkcje usługowe oraz mieszkaniowo-usługowe lub usługowe.

### **5.1. Wpływ realizacji ustaleń projektu planu na obszary i obiekty podlegające ochronie na podstawie ustawy z dnia 16 kwietnia 2004 r. o ochronie przyrody, w tym na obszary Sieci Natura 2000**

Południowe fragmenty Sławna objęte analizowanym projektem planu nie zostały włączone do lokalnej, regionalnej i ponadregionalnej osnowy przyrodniczej, a ponadto granice jego położona są w odległości:

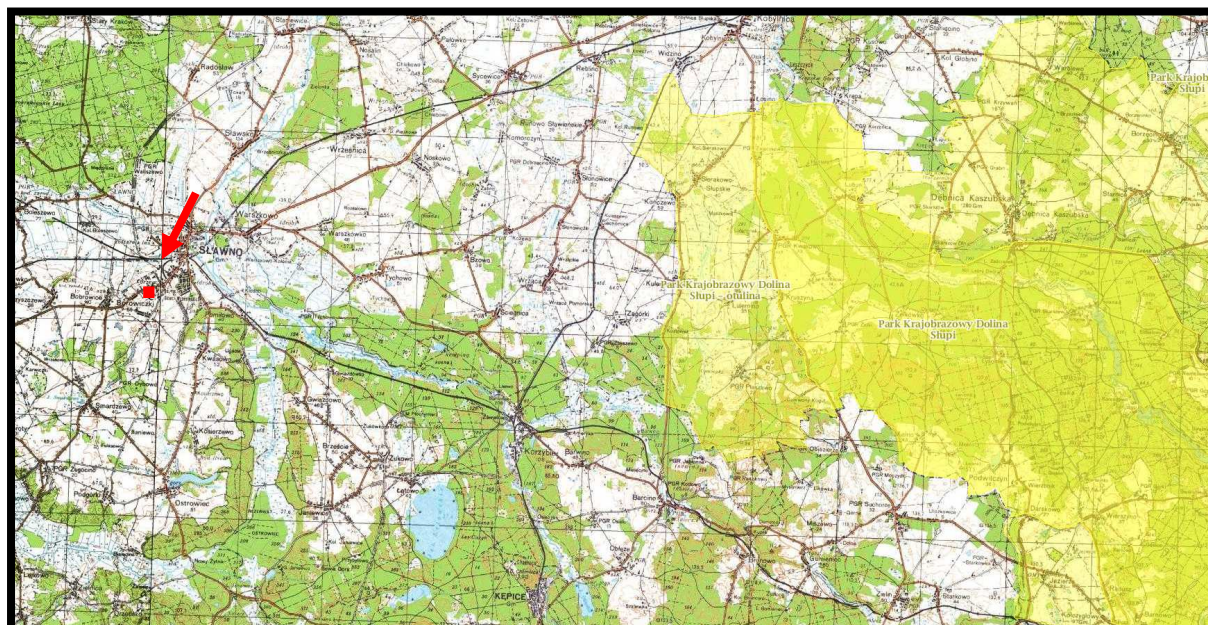
- około 4,3 km od granicy rezerwatu przyrody „Sławieńskie Dęby”,
- około 9,3 km od granicy rezerwatu przyrody „Janiewickie Bagno”,
- około 11,4 km od granic rezerwatu „Słowińskie Błoto”,
- około 18,6 km od granicy otuliny Parku Krajobrazowego Dolina Słupi
- około 23,1 km od granicy Parku Krajobrazowego Dolina Słupi,
- około 11,1 km od granicy Obszaru Chronionego Krajobrazu Jezioro Łętowskie oraz okolice Kępic (woj. zachodniopomorskie),
- około 17,1 km od granicy Obszaru Chronionego Krajobrazu Pas Pobrzeża na zachód od Ustki (woj. zachodniopomorskie),
- około 22,3 km od granicy obszaru Natura 2000 Dolina Słupi PLB220002,
- około 21,2 od granicy obszaru Natura 2000 Przybrzeżne wody Bałtyku PLB990002
- około 1,2 km od granicy obszaru Natura 2000 Dolina Wieprzy i Studnicy PLH220038.
- około 9,4 km od granicy obszaru Natura 2000 Janiewickie Bagno PLH320008,
- około 10,6 km od granicy obszaru Natura 2000 Dolina Grabowej PLH320003,
- około 11,4 km od granicy obszaru Natura 2000 Słowińskie Błota PLH320016,
- około 10,4 km od granicy obszaru Natura 2000 Słowińskie Błoto PLH320016.





Źródło: opracowanie własne na podstawie Geoserwis GDOŚ

**Rys. 5. Położenie terenu objętego projektem planu w stosunku do granic rezerwatów przyrody - lokalizację projektu planu zaznaczono kolorem czerwonym**



Źródło: opracowanie własne na podstawie Geoserwis GDOŚ

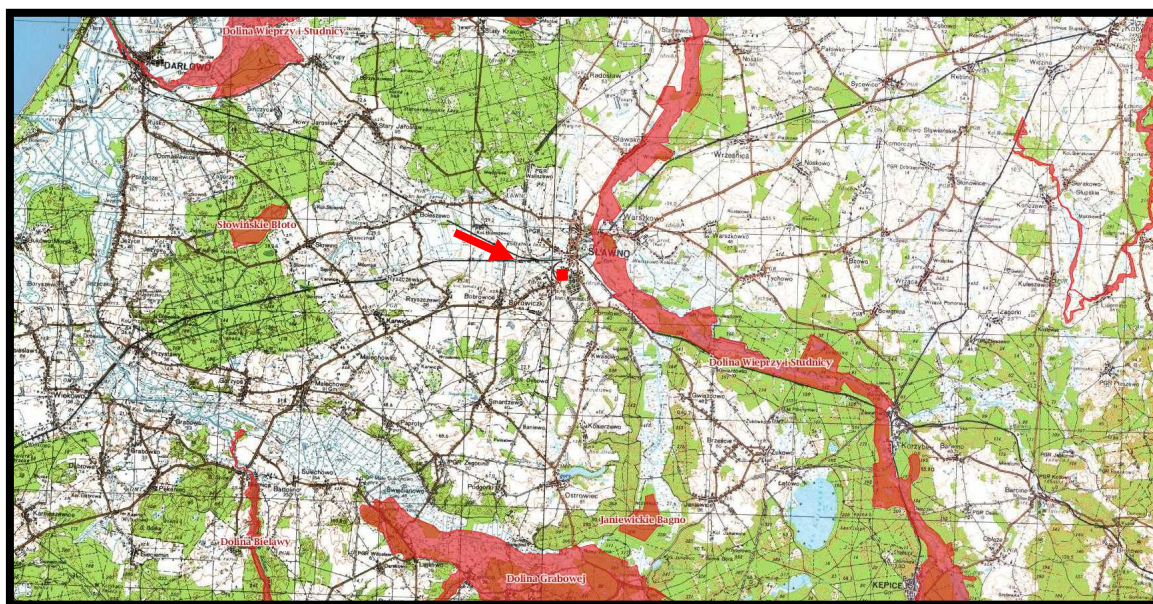
**Rys. 6. Położenie terenu objętego projektem planu w stosunku do granic Parku Krajobrazowego Dolina Słupi i jego otuliny - lokalizację projektu planu zaznaczono kolorem czerwonym**





Źródło: opracowanie własne na podstawie Geoserwis GDOŚ

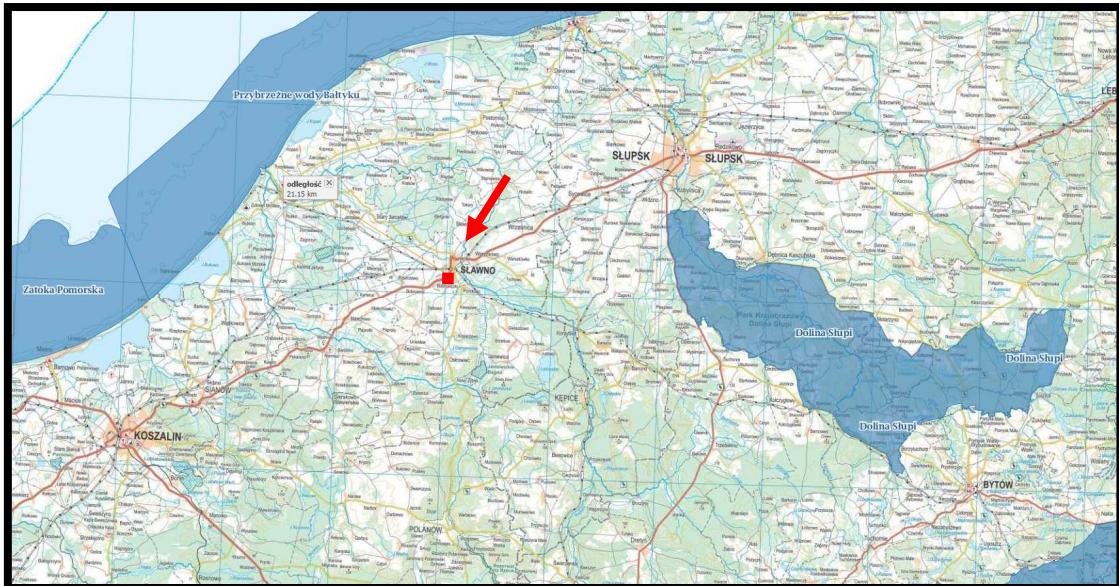
**Rys. 7. Położenie analizowanego terenu objętego projektem planu w stosunku do granic obszarów chronionego krajobrazu – lokalizację projektu planu zaznaczono kolorem czerwonym**



Źródło: opracowanie własne na podstawie Geoserwis GDOŚ

**Rys. 8. Położenie analizowanego terenu objętego projektem planu w stosunku do granic siedliskowych obszarów Natura 2000 - lokalizację projektu planu zaznaczono kolorem czerwonym**





Źródło: opracowanie własne na podstawie Geoserwis GDOŚ

**Rys. 9. Położenie analizowanego terenu objętego projektem planu w stosunku do granic ptasich obszarów Natura 2000 - lokalizację projektu planu zaznaczono kolorem czerwonym**

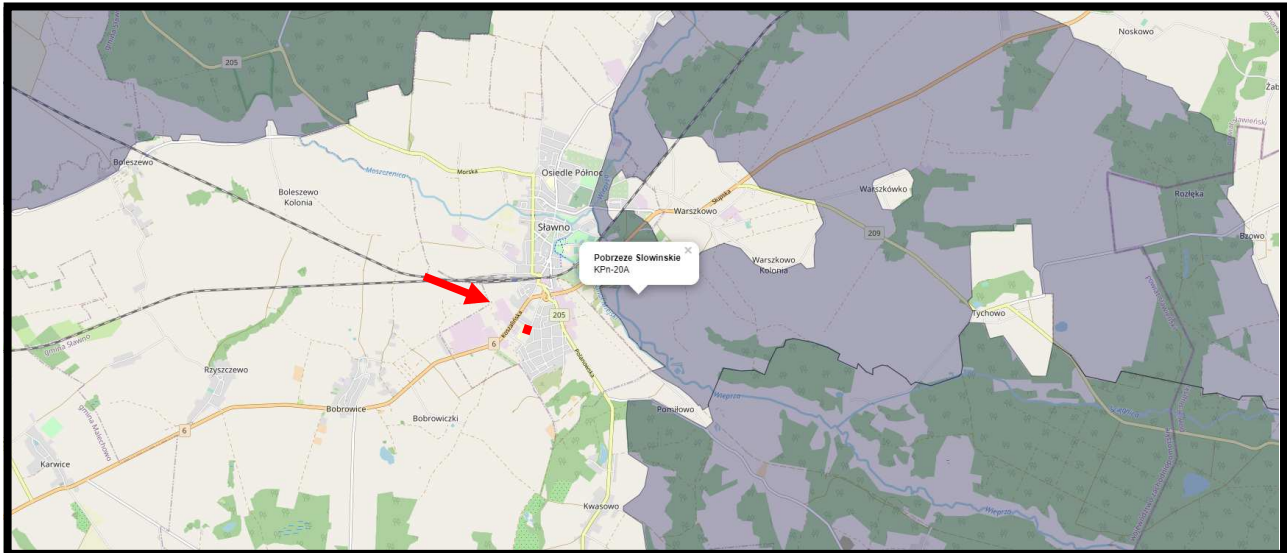
**W czasie prac terenowych na analizowanym obszarze objętym projektem planu przeprowadzonych w czerwcu 2021 roku nie stwierdzono obecności siedlisk oraz gatunków rośliny oraz dziko występujących grzybów objętych ochroną gatunkową na podstawie:**

- **Rozporządzenia Ministra Środowiska z dnia 9 października 2014 roku w sprawie ochrony gatunkowej roślin (Dz. U z 2014, poz. 1409),**
- **Rozporządzenia Ministra Środowiska z dnia 9 października 2014 roku w sprawie ochrony gatunkowej grzybów (Dz. U z 2014, poz. 1408)**

**oraz gatunków znajdujących się na listach programu Europejskiej Sieci Ekologicznej Natura 2000.**

**Analizując położenie poszczególnych obszarów włączonych do Sieci Natura 2000, lokalizację innych ustanowionych bądź planowanych do ustanowienia form ochrony przyrody oraz zapisy ustaleń projektu planu można prognozować, że realizacja tych ustaleń, nie spowoduje pogorszenia stanu siedlisk przyrodniczych oraz siedlisk gatunków roślin i zwierząt, a także nie wpłynie negatywnie na gatunki, dla których ochrony zostały one ustanowione. Równocześnie prognozuje się, że realizacja ustaleń projektu planu nie wpłynie niekorzystnie na integralność ustanowionych form ochrony przyrody.**

**Zgodnie z Programem Ochrony Północnego Korytarza Ekologicznego (KPn) obszar objęty analizowanym projektem planu został włączony w granice korytarza ekologicznego Pobrzeże Słowińskie (KPn-20A), będącego fragmentem Północnego Korytarza Ekologicznego (KPn) - rys. 10.**



**Rys. 11. Położenie obszaru objętego projektem planu w stosunku do granic krajowego układu korytarzy ekologicznych - w korytarzu ekologicznym Pobrzeże Słowińskie (KPN-20A) - lokalizację projektu planu zaznaczono kolorem czerwonym**

Główne cele wyznaczania i ochrony korytarzy ekologicznych to:

- przeciwdziałanie izolacji obszaru przyrodniczo cennych i zapewnienie funkcjonalnych
- połączeń między poszczególnymi regionami kraju,
- zapewnienie możliwości funkcjonowania stabilnych populacji gatunków roślin i zwierząt,
- ochrona i odbudowa bioróżnorodności w kraju i Europie,
- stworzenie spójnej sieci obszaru chronionych, które zapewnią optymalne warunki do
- życia możliwie dużej liczbie gatunków.

**Prognozuje się, że realizacja ustaleń projektu planu nie będzie źródłem niekorzystnych oddziaływań na ekosystem korytarza ekologicznego Pobrzeże Słowińskie (KPN-20A) oraz nie wpłynie na naruszenie jego ciągłości przestrzennej, przyrodniczej i krajobrazowej i nie będzie w żaden sposób ograniczała możliwości migracji roślin, zwierząt lub grzybów w jego granicach.**

## **5.2. Wpływ realizacji ustaleń projektu planu na florę, faunę oraz różnorodność biologiczną**

Analizowanym terenem objętym projektem planu to teren szkolny w części ściśle utwardzony, a pozostałe fragmenty to sztuczne nawierzchni trawiaste. Na terenach poza szkolnych położonych w części południowo zachodniej obszaru objętego projektem planu rosną głównie gatunki miejsc ruderalnych w początkowej fazie sukcesji i chwasty segetalne. Dominują: mak polny, maruna bezwonna, rumian polny, tasznik pospolity, farbownik polny, gorczyca polna, rdest, chaber bławatek, wyka kosmata, fiołek polny oraz rdestówka powojowata. Nie zinwentaryzowano stanowisk roślin podlegających ochronie gatunkowej.

Stąd na obszarze objętym projektem planu mogą okresowo na nim pojawiać się ssaki związane z takimi terenami: mysz polna i kret, ale nie spotyka się gadów i płazów, natomiast można spotkać ponadto szereg gatunków ptaków, z których część wykorzystuje przyległe tereny nie zabudowane dla żerowania, są to między innymi: grzywacz, sierpówka, świergotka drzewna, kopciuszek, sikora uboga, sójka, sroka, kawka, wrona, kruk, szpak czy wróble.

**Prognozuje się, że realizacja ustaleń analizowanego projektu planu poprzez wprowadzenie planowanej zabudowy mieszkaniowo-usługowej i usługowej wpłynie z jednej strony na ograniczenie miejsc żerowania i lęgu szeregu gatunków drobnych zwierząt, jakie znajdują się na tym terenie, z drugiej zaś strony pojawiać się będą gatunki charakterystyczne dla terenów zabudowanych.**

Po przeprowadzonych analizach do ustaleń analizowanego projektu planu proponuje się wprowadzić następujące zapisy:

- a) lokalizowanie zieleni w formie grup drzew i krzewów zgodnych z miejscowymi warunkami siedliskowymi,
- b) przystosowanie terenów zieleni do funkcji lokalnej retencji wód opadowych i roztopowych,

### **5.3. Wpływ realizacji ustaleń projektu planu na życie i zdrowie ludzi**

#### **5.3.1. Wpływ realizacji ustaleń projektu planu na stan aerosanitarny**

Na analizowanym terenie objętym projektem planu i w jego sąsiedztwie nie znajduje się stacja pomiarowa zanieczyszczeń powietrza. Teren ten nie został objęty pomiarami w ramach monitoringu lokalnego, regionalnego i krajowego. Pomiary czystości powietrza na terenie województwa pomorskiego prowadzone są we wszystkich miejscowościach powyżej 20 tys. mieszkańców na zanieczyszczenia.

**W ustaleniach analizowanego projektu planu nakazano**

***zaopatrzenie w ciepło - indywidualne, niskoemisyjne lub nieemisyjne sposoby zaopatrzenia w ciepło, wykorzystujące technologie grzewcze o wysokiej sprawności, w tym ogrzewanie elektryczne lub z odnawialnych źródeł energii. Urządzenia wytwarzające ciepło z odnawialnych źródeł energii nie mogą posiadać mocy większej niż 100 kW. Uciążliwości środowiskowe urządzeń wytwarzających ciepło z odnawialnych źródeł energii nie mogą przekraczać standardów ustalonych dla danego rodzaju terenu, na którym się znajdują lub z którym sąsiadują.***

Kompleksowa realizacja tych zapisów oraz bardzo korzystne warunki przewietrzania obszaru objętego projektem planu, w szczególności w okresie grzewczym dają gwarancję dotrzymania dopuszczalnych poziomów zanieczyszczeń w powietrzu dla wszystkich substancji, w szczególności pyłów PM<sub>10</sub> i PM<sub>2,5</sub>.

Prognozowane niewielkie, mało odczuwalne zmiany w stanie aerosanitarnym terenów włączonych w granice analizowanego projektu planu, nie będą w żaden sposób niekorzystnie oddziaływać na istniejącą w sąsiedztwie zabudowę mieszkaniową jednorodzinną w rejonie ulic Kossaka i Kornela Makuszyńskiego.

Nie prognozuje się, aby prognozowane niewielkie, mało odczuwalne zmiany w stanie aerosanitarnym spowodowane realizacją ustaleń projektu planu wpływały na chronione siedliska znajdujące się w oddalonym o około 1,2 km w granicach obszaru Natura 2000 Dolina Wieprzy i Studnicy PLH220038.

Jednocześnie nie prognozuje się, aby, niewielkie, mało odczuwalne zmiany w stanie aerosanitarnym spowodowane realizacją ustaleń projektu planu wpływały na naruszenie ciągłości przestrzennej, przyrodniczej i krajobrazowej korytarza ekologicznego Pobrzeże Słowińskie (KPn-20A), będącego fragmentem Północnego Korytarza Ekologicznego (KPn) i ograniczały możliwości swobodnej migracji roślin, zwierząt lub grzybów w jego granicach.

Prognozowany ruch pojazdów samochodowych po bezpośrednio przyległej ulicy Kossaka, będzie źródłem emisji zanieczyszczeń do powietrza, ale jedynie krótkookresowo podwyższone stężenia zanieczyszczeń, występować będą jedynie w liniach rozgraniczających tej ulicy.

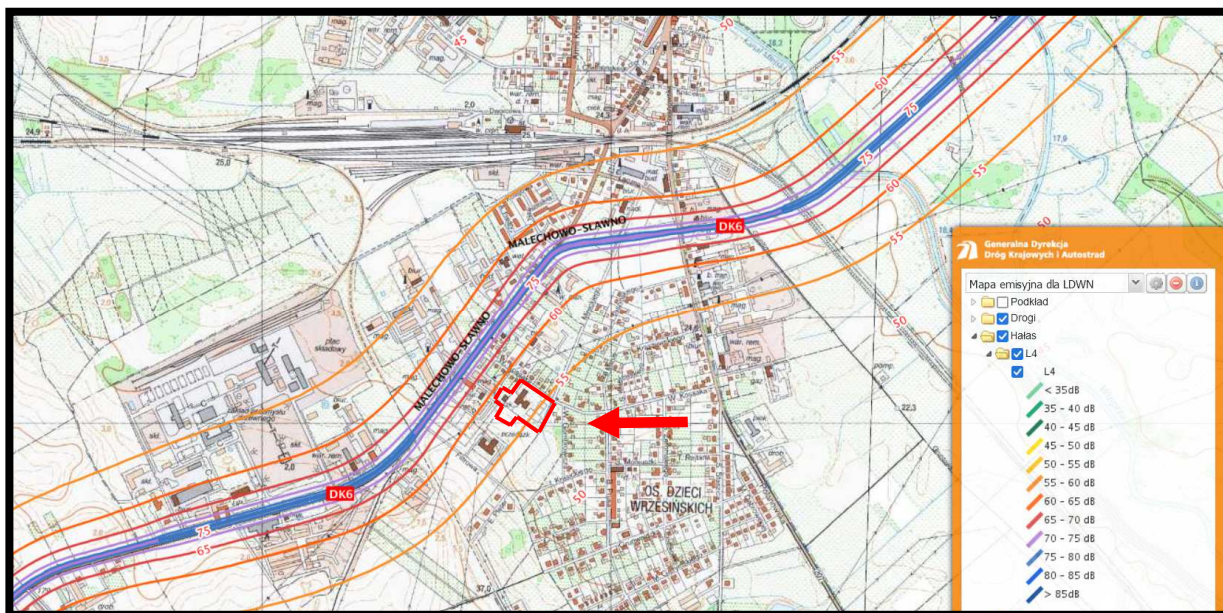
Nie prognozuje się, aby ruch pojazdów silnikowych po przyległym do obszaru objętego projektem planu odcinku ulicy Kossaka, wpływał na naruszenie ciągłości przestrzennej, przyrodniczej i krajobrazowej korytarza ekologicznego Pobrzeże Słowińskie (KPn-20A), będącego fragmentem Północnego Korytarza Ekologicznego (KPn) i ograniczał możliwości swobodnej migracji roślin, zwierząt lub grzybów w jego granicach.

### **5.3.2. Wpływ realizacji ustaleń projektu planu na warunki klimatu akustycznego**

Na analizowanym fragmencie Sławna, objętym projektem planu, decydujące znaczenie dla odczucia uciążliwości akustycznych mają dźwięki powstające w związku z transportem samochodowym po bezpośrednio przyległej ulicy Kossaka. W czasie prac terenowych w czerwcu 2021 roku zarejestrowano występowania jedynie okresowo podwyższonych poziomów hałasu w środowisku źródłem, których był ruch pojazdów silnikowych wzdłuż ulicy Kościerskiej. Okresowo odczuwalna była emisja hałasu od drogi krajowej nr 6 – ulicy Koszalińskiej.

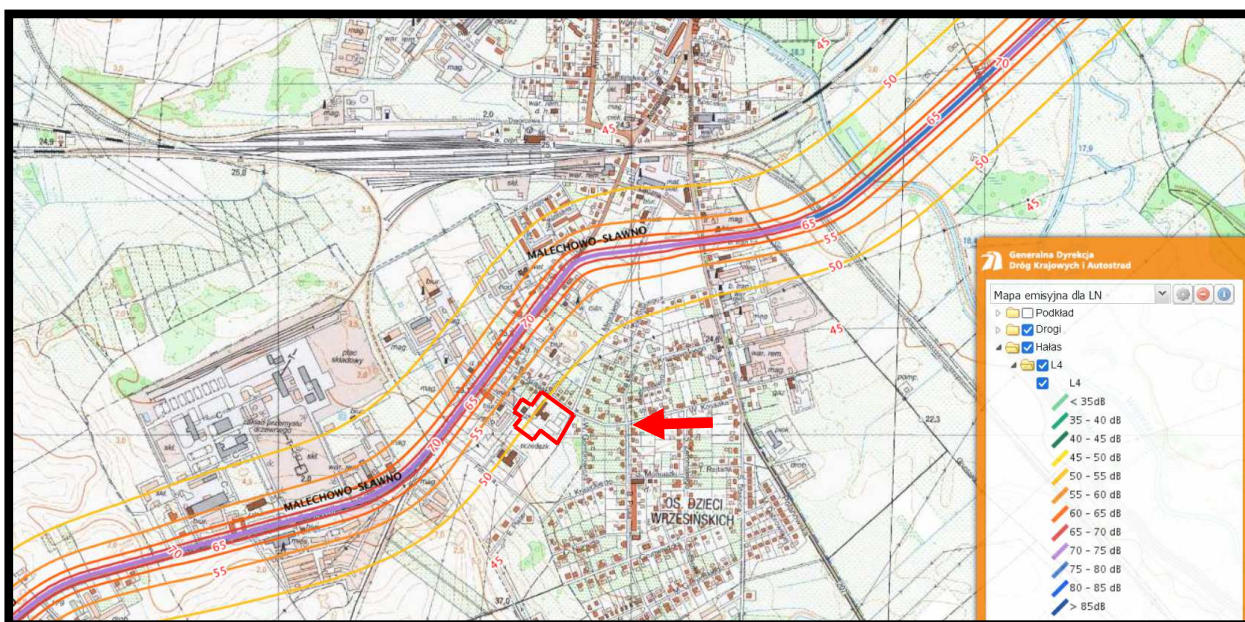
Zgodnie z mapami akustycznymi dla dróg krajowych funkcjonowanie drogi krajowej nr 6 jest źródłem emisji hałasu do środowiska odczuwalnym również na terenie objętym projektem planu, dlatego w porze dziennej poziom hałasu w środowisku waha się od 60 do 55 dB (rys. 12), zaś w porze nocy od 50 do 55 dB (rys. 13.)





Źródło: opracowanie własne na podstawie geoserwis GDOŚ

**Rys. 12. Zasięg uciążliwości drogi krajowej nr 6 w rejonie obszaru objętego projektem planu (pora dnia) – granice projektu planu zaznaczono kolorem czerwonym**



Źródło: opracowanie własne na podstawie geoserwis GDOŚ

**Rys. 13. Zasięg uciążliwości drogi krajowej nr 6 w rejonie obszaru objętego projektem planu (pora nocy) – granice projektu planu zaznaczono kolorem czerwonym**

Teren objęty analizowanym projektem planu przeznaczony został pod zabudowę mieszkaniową jednorodziną lub zabudowę usługową (teren 2MN,U) oraz pod zabudowę usługową od strony ulicy Kossaka.

W ustaleniach analizowanego projektu planu w celu zachowania odpowiednich warunków klimatu akustycznego, zgodnego z przepisami należy określić standard akustyczny dla planowanych rodzajów terenów. W analizowanym przypadku, dla obu wyznaczonych stref

funkcjonalnych, w granicach, których mogą zostać zlokalizowane funkcje akustycznie chronione należy wprowadzić następujący zapis:

**obowiązuje dopuszczalny poziom hałasu w środowisku jak dla danego rodzaju terenu określonego w przepisach odrębnych.**

**Prognozowane miejscowe, niewielkie, mało odczuwalne zmiany warunków klimatu akustycznego związane z realizacją ustaleń analizowanego projektu planu, nie będą w istotny sposób oddziaływać na już istniejącą w bezpośrednim sąsiedztwie zabudowę mieszkaniową jednorodzinną w rejonie ulic Kossaka i Kornela Makuszyńskiego.**

**Również prognozuje się, że miejscowe, niewielkie, mało odczuwalne zmiany warunków klimatu akustycznego związane z realizacją ustaleń analizowanego projektu planu nie wpłyną na naruszenie ciągłości przestrzennej, przyrodniczej i krajobrazowej terenów włączonych w granice korytarza ekologicznego Pobrzeże Słowińskie (KPn-20A), będącego fragmentem Północnego Korytarza Ekologicznego (KPn) i nie będą w żaden sposób ograniczały możliwości migracji roślin, zwierząt lub grzybów w jego granicach.**

### **5.3.3. Wpływ realizacji ustaleń projektu planu na warunki klimatu lokalnego**

Warunki topoklimatyczne analizowanego terenu objętego projektem planu kształtowane są przez:

- a) występowanie płatów zadrzewień ograniczających przewietrzanie,
- b) brak zbiorników wodnych czy obszarów stale bądź okresowo podmokłych,
- c) niewielkie zróżnicowanie deniwelacji i ekspozycji,
- d) stosunkowo niski udział powierzchni biologicznie czynnej,
- e) wysoki udział terenów szczerlnie utwardzonych.

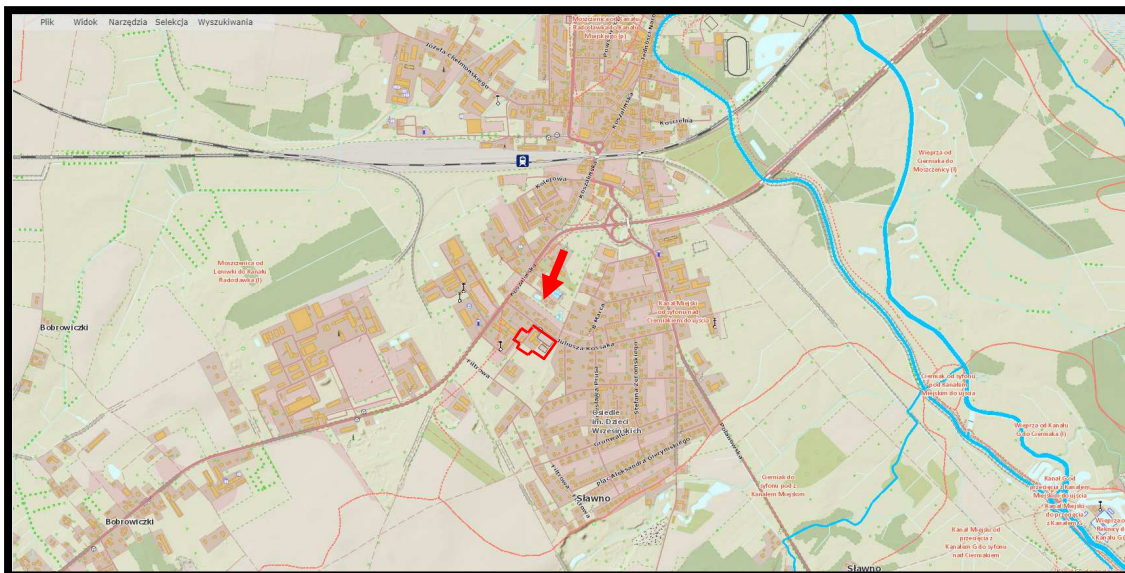
**Prognozuje się, że realizacja ustaleń projektu planu będzie skutkować miejscowymi, niewielkimi, mało odczuwalnymi zmianami warunków klimatu lokalnego w wyniku realizacji planowanej zabudowy, powstania nowych powierzchni szczerlnie utwardzonych, likwidacji części pokrywy roślinnej. Zmiany te nie będą źródłem niekorzystnych oddziaływań na standardy zamieszkania bezpośrednio położonej na zachód zabudowy mieszkaniowej jednorodzinnej w rejonie ulicy Kossaka i Kornela Makuszyńskiego.**

**Również prognozuje się, że niewielkie miejscowe, mało odczuwalne zmiany warunków klimatu lokalnego związane z realizacją ustaleń analizowanego projektu planu, nie wpłyną na naruszenie ciągłości przestrzennej, przyrodniczej i krajobrazowej terenów włączonych w granice korytarza ekologicznego Pobrzeże Słowińskie (KPn-20A), będącego fragmentem Północnego Korytarza Ekologicznego (KPn) i nie będą w żaden sposób ograniczały możliwości migracji roślin, zwierząt lub grzybów w jego granicach.**



### 5.3.4. Wpływ realizacji ustaleń projektu planu na wody powierzchniowe i podziemne

Obszar objęty analizowanym projektem planu położony jest w zlewni Wieprzy, a dokładniej w jej zlewni cząstkowej – Kanał Młyński od syfony nad Czerniakiem do ujścia - rys. 14.



Źródło: opracowanie własne na podstawie hydroportal.gov.

**Rys. 14. Położenie obszaru objętego projektem planu w zlewni Więpcisy, a dokładniej jej lewostronnego dopływu spod Więckowa - granicę projektu planu zaznaczono kolorem czerwonym**

W podziale na jednolite części wód powierzchniowych analizowany obszar objęty projektem planu został zaliczony do jednostki JWCPRW 1946599 Wieprza od Studnicy do Moszczenicy. Zgodnie z Planem gospodarowania wodami w obszarze dorzecza Wisły (2016) jakość wód w granicach JCWP wód rzecznych JWCP PLRW 1946599 Wieprza od Studnicy do Moszczenicy przedstawiał się następująco:

status JCWP	umiarkowany
wskaźniki determinujące stan	Makrobezkręgowce bentosowe (indeks MMI)
stan chemiczny	dobry
stan ogólny	zły
ocena ryzyka nieosiągnięcia celów środowiskowych	zagrożona,
termin osiągnięcia celów środowiskowych	2027

Uzasadnienie odstępstwa:

*brak możliwości technicznych. W zlewni JCWP występuje presja hydromorfologiczna. W programie działań zaplanowano działania obejmujące opracowanie programu renaturyzacji JCWP. Działanie to ma na celu szczegółowe rozpoznanie możliwości redukcji tej presji tak, aby możliwe było osiągnięcie dobrego stanu w najbardziej efektywny sposób. Z uwagi jednak na czas niezbędny dla aPWŚK, a następnie okres niezbędny dla wdrożenia wskazanych w nim*

*działa o, dobry stan będzie mógł być osiągnięty do roku 2027. W programie działań zaplanowano działanie opracowanie wariantowej analizy sposobu udroźnienia budowli piętrzących na odcinku ciekę istotnego Radew wraz ze wskazaniem wariantu do realizacji oraz opracowaniem dokumentacji wraz ze wskazaniem wariantu do realizacji oraz opracowaniem dokumentacji projektowej obejmujące szczegółową analizę lokalnych uwarunkowań, mającą na celu dobór optymalnych rozwiązań technicznych. Wdrożenie konkretnych działań naprawczych będzie możliwe dopiero po przeprowadzeniu wyżej wymienionych analiz.*

**Prognozuje się, że realizacja ustaleń projektu planu nie będzie źródłem zagrożenia dla terminu osiągnięcia celów środowiskowych określonych w Planie gospodarowania wodami w obszarze dorzecza Odry(2016) poprzez następujące jego zapisy:**

- ***odprowadzenie ścieków bytowych - do sieci kanalizacji sanitarnej;***
- ***odprowadzanie wód opadowych i roztopowych – ustala się zagospodarowanie wód w miejscu ich powstawania poprzez wprowadzenie do ziemi, jeżeli pozwalają na to warunki gruntowo-wodne lub odprowadzenie do zbiorników retencyjnych. Dla zabudowy usługowej uzupełniająco dopuszcza się odprowadzanie wód opadowych i roztopowych z nawierzchni utwardzonych do lokalnej sieci kanalizacji deszczowej lub gminnej sieci kanalizacji deszczowej. Dla istniejących obiektów budowlanych dopuszcza się zagospodarowanie wód opadowych lub roztopowych w dotychczasowy sposób. Wody opadowe lub roztopowe, pochodzące z powierzchni zanieczyszczonych wymagają oczyszczenia.***

**Wody powierzchniowe, obszary stale bądź okresowo podmokłe nie są reprezentowane w granicach terenu objętego projektem planu, dlatego realizacja jego ustaleń nie będzie w żaden sposób niekorzystnie oddziaływać na wody powierzchniowe.**

Na analizowanym terenie objętym projektem planu do głębokości do 2,5 m p.p.t. pierwszy poziom wód gruntowych nie występuje. Głębokość zaleganie pierwszego poziomu wód gruntowych uzależniony jest od wielkości i rozkładu opadów atmosferycznych i związanych z nimi spływem i infiltracją wód opadowych.

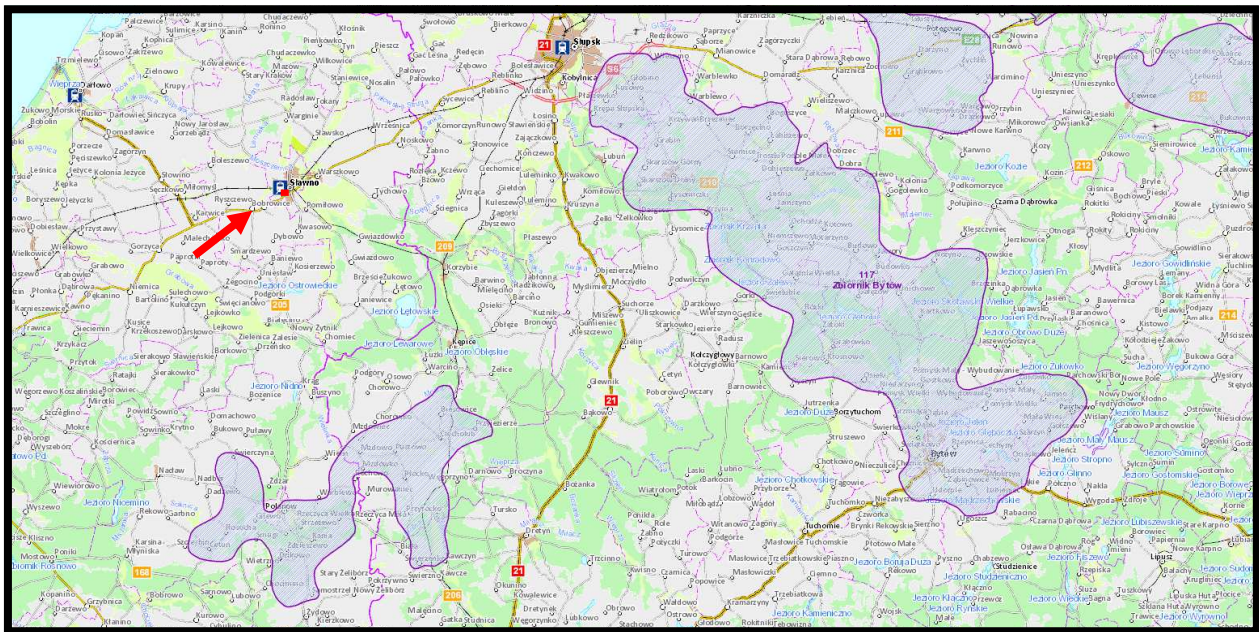
**Realizacja ustaleń projektu planu nie będzie w żaden sposób oddziaływać na stosunki wód gruntowych w jego granicach oraz na terenach przyległej zabudowy mieszkaniowej jednorodzinnej w rejonie ulic Kossaka i Kornela Makuszyńskiego.**

**Analizowany teren objęty projektem planu nie jest położony w granicach systemu głównych zbiorników wód podziemnych - rys. 15.**

Najbliżej położonymi Głównymi Zbiornikami Wód Podziemnych są:

- a) Główny Zbiornik Wód Podziemnych nr 118 Zbiornik międzymorenowy Polanów - około 11,1 km na południe od granic analizowanego obszaru objętego projektem planu,
- b) Główny Zbiornik Wód Podziemnych nr 117 Zbiornik Bytów - około 17,3 km na północny wschód od granic analizowanego obszaru objętego projektem planu.





Źródło: opracowanie własne na podstawie Centralnej Bazy Danych Geologicznych

**Rys. 15. Położenie analizowanego terenu objętego projektem planu w systemie głównych zbiorników wód podziemnych w północno wschodniej części województwa zachodniopomorskiego – lokalizację projektu planu zaznaczono kolorem czerwonym**

### 5.3.5. Wpływ realizacji ustaleń projektu planu na powierzchnię ziemi

Pod względem geomorfologicznym analizowany fragment Sławna to część moreny dennej płaskiej o rzędnych wahających się od około 27,4 m n.p.m w części południowo zachodniej do 24,8 m n.p.m w części północno wschodniej.

**Prognozuje się, że realizacja ustaleń analizowanego projektu planu skutkować będzie dalszymi nieodwracalnymi, ale jedynie miejscowymi zmianami w rzeźbie terenu, spowodowanymi pracami ziemnymi pod fundamenty planowanych obiektów i budynków. Tylko na tych terenach nastąpi dalsze wyrównanie rzeźby i powstaną rozległe powierzchnie o niewielkich spadkach.**

**Prognozuje się, że dalsze nieodwracalne, jedynie miejscowe zmiany w rzeźbie terenu, spowodowanymi pracami ziemnymi przy realizacji planowanego zagospodarowania, nie wpłyną na naruszenie ciągłości przestrzennej, przyrodniczej i krajobrazowej terenów włączonych w granice korytarza ekologicznego Pobrzeże Słowińskie (KPN-20A), będącego fragmentem Północnego Korytarza Ekologicznego (KPN) i nie będą w żaden sposób ograniczały możliwości migracji roślin, zwierząt lub grzybów w jego granicach.**

Budowa geologiczna analizowanego obszaru objętego analizami jest stosunkowo dobrze rozpoznana otworami wiertniczymi. W budowie geologicznej utworów powierzchniowych do głębokości mogą występować piaski gliniaste lekkie podścielone piaskami gliniastymi mocnymi o znacznej miąższości. Na terenie szkoły naturalne osady zostały wymieszane z nawiezionymi

gruntami obcymi. Ogólnie można stwierdzić, że grunty występujące na analizowanym terenie objętym projektem planu mogą należeć do gruntów korzystnych dla budownictwa i nadają się do bezpośrednio posadawienia obiektów i budynków, ale i tak wymagać będą wykonania badań geologicznych zgodnie z obowiązującymi przepisami rozporządzenia Ministra Transportu, Budownictwa i Gospodarki Morskiej z dnia 25 kwietnia 2012 r.

**Prognozuje się, że realizacja ustaleń analizowanego projektu planu skutkować będzie dalszymi nieodwracalnymi, ale jedynie miejscowymi zmianami w budowie geologicznej utworów powierzchniowych, spowodowanymi pracami ziemnymi pod fundamenty planowanych obiektów budowlanych.**

**Prognozowane nieodwracalne, miejscowe zmiany w budowie geologicznej utworów powierzchniowych i rzeźbie terenu nie będą w żaden sposób niekorzystnie oddziaływać na istniejącą zabudowę mieszkaniową jednorodzinną w rejonie ulic Kossaka i Kornela Makuszyńskiego.**

Jednocześnie prognozuje się, że nieodwracalne, miejscowe zmiany w budowie geologicznej utworów powierzchniowych, związane z realizacją ustaleń analizowanego projektu planu, nie wpłyną na naruszenie ciągłości przestrzennej, przyrodniczej i krajobrazowej terenów włączonych w granice korytarza ekologicznego Pobrzeże Słowińskie (KPn-20A), będącego fragmentem Północnego Korytarza Ekologicznego (KPn) i nie będą w żaden sposób ograniczały możliwości migracji roślin, zwierząt lub grzybów w jego granicach.

### **5.3.6. Wpływ realizacji ustaleń projektu planu na ryzyko wystąpienia poważnych awarii lub katastrofy naturalnej i budowlanej**

#### **5.3.6.1. Skutki realizacji ustaleń projektu planu na ryzyko powstania poważnej awarii w rozumieniu przepisów ustawy Prawo ochrony środowiska**

Pojęcie poważnej awarii określone zostało w ustawie z 27 kwietnia 2001 roku - Prawo ochrony środowiska, które wdrożyło dyrektywę Rady Unii Europejskiej 96/82/WE z dnia 27 września 1996 roku w sprawie kontroli zagrożeń niebezpieczeństwa poważnych awarii związanych z substancjami niebezpiecznymi, zostało ono określone w sposób następujący:

***zdarzenie, w szczególności emisję, pożar lub eksplozję, powstałe w trakcie procesu przemysłowego, magazynowania lub transportu, w którym występuje jedna lub więcej niebezpiecznych substancji, prowadzące do natychmiastowego zagrożenia życia lub zdrowia ludzi lub środowiska lub powstania takiego zagrożenia z opóźnieniem.***

Ustawa z dnia 21 kwietnia 2001 roku - Prawo ochrony środowiska, definiuje również wybrane podmioty, jako zakłady o dużym lub zwiększonym ryzyku wystąpienia poważnej awarii przemysłowej. Zakłady stwarzające zagrożenie wystąpienia poważnej awarii przemysłowej

kwifikowane są do pierwszej lub drugiej kategorii, w zależności od rodzaju, kategorii i ilości substancji niebezpiecznej znajdującej się w zakładzie. Obecnie w granicach gminy Sławno i w jej sąsiedztwie nie jest zlokalizowany zakład z instalacją kwalifikowany do zakłady dużego ryzyka (tzw. ZDR) lub do zakładu zwiększonego ryzyka wystąpienia poważnej awarii przemysłowej (tzw. ZZR).

**Funkcje planowane do lokalizacji na obszarze objętym projektem planu i jego ustalenia całkowicie wykluczają możliwość realizacji zakładów i instalacji stwarzających ryzyko wystąpienia poważnej awarii oraz nie stwarzają możliwości magazynowania i składowania substancji niebezpiecznych w ilościach określonych odrębnymi przepisami dla zakładów stwarzających zagrożenie wystąpienia awarii przemysłowej.**

#### **5.3.6.2. Skutki realizacji ustaleń projektu planu na powstanie zagrożenia masowymi ruchami ziemi**

Z punktu widzenia bezpieczeństwa planowanych inwestycji ruchy masowe mają bardzo duże znaczenie. Przyczyny powstawania osuwisk można podzielić na dwie grupy:

- czynniki antropogeniczne – podcinanie skarp, niekontrolowane wprowadzanie mas wody na stoki, niszczenie powierzchni zadarnionych, obciążanie zboczy itp.,
- czynniki przyrodnicze – nawalne opady atmosferyczne, intensywne roztopy, podcinanie brzegów przez wody płynące itp.

W przypadku czynników przyrodniczych przeciwdziałanie ograniczone jest do wykonania urządzeń odwadniających, utrzymywanie właściwej szaty roślinnej czy wzmocnienie brzegów. Czynniki antropogeniczne wywołane są nieprzemyślaną gospodarką przestrzenią lub brakiem informacji na temat zagrożeń z nią związanych.

W opracowaniu Akademii Górniczo-Hutniczej z Krakowa pod tytułem „Rejestracja i inwentaryzacja naturalnych zagrożeń geologicznych (ze szczególnym uwzględnieniem osuwisk oraz innych zjawisk geodynamicznych) na terenie całego kraju”, na analizowanym terenie, włączonym w granice projektu planu miejscowego, nie zarejestrowano terenów aktywnych osuwisk.

Obecnie Starosta Sławieński nie posiada jeszcze pełnego rejestru osuwisk oraz terenów zagrożonych ruchami masowymi ziemi, o których mówi się w ustawie z dnia 27 kwietnia 2001 r. Prawo ochrony środowiska.

**Na analizowanym terenie objętym projektem planu, w czasie prac terenowych, nie stwierdzono występowania aktywnych osuwisk oraz nie zarejestrowano terenów potencjalnie zagrożonych masowymi ruchami ziemi.**

**Prognozuje się, że realizacja ustaleń analizowanego projektu planu nie będzie źródłem uruchomienia procesów erozyjnych prowadzących do powstania ruchów masowych ziemi, tak na terenach włączonych w jego granice, jak i na terenach przyległych.**

### **5.3.7. Wpływ realizacji ustaleń projektu planu na poziomy pól elektromagnetycznych**

Realizacja ustaleń projektu planu na analizowanym terenie wpłynie na zachowaniem aktualnego korzystnego poziomu pól elektromagnetycznych, gdyż nie prognozuje się realizacji nowych źródeł (urządzeń i instalacji) o znacznej powierzchni oddziaływania. Rozbudowa sieci niskiego i średniego napięcia oraz ewentualnie nowej stacji transformatorowej nie spowodują zmian w poziomie pól elektromagnetycznych na tym terenie.

**Prognozuje się, że w wyniku realizacji ustaleń analizowanego projektu planu dotrzymane będą dopuszczalne poziomy pól elektromagnetycznych w środowisku, określone w rozporządzenia Ministra Zdrowia z dnia 17 grudnia 2020 r. w sprawie dopuszczalnych poziomów pól elektromagnetycznych w środowisku dla terenów przeznaczonych pod zabudowę mieszkaniową oraz dla miejsc dostępnych dla ludzkości.**

Dnia 7 maja 2010 r. opublikowana została ustawa o wspieraniu rozwoju usług i sieci telekomunikacyjnych, której przepisy zdecydowanie ograniczyły możliwość wprowadzenia zakazów lokalizacji masztów i wież telefonii komórkowej. W rejonie obszaru objętego analizowanym projektem planu najbliżej zlokalizowane dwie stacje bazowe telefonii komórkowej, które położone są w odległości:

- 3) około 280 m na północny zachód, w Sławnie przy ulicy Koszalińskiej 56,
- 4) około 270 m na północny zachód, w Sławnie przy ulicy Koszalińskiej 23A,

W każdym województwie Wojewódzkie Inspektoraty Ochrony Środowiska zobowiązane są do wykonania pomiaru w punktach sieci, w skład, której wchodzi 135 punktów pomiarowych na terenie województwa. Punkty pomiarowe są zlokalizowane w sposób umożliwiający objęcie badaniami trzech obszarów. Są to:

- 5) centralne dzielnice lub osiedla miast o liczbie mieszkańców przekraczającej 50 tys. (45 punktów pomiarowych),
- 6) miasta o liczbie mieszkańców poniżej 50 tys. (45 punktów pomiarowych),
- 7) tereny wiejskie (45 punktów pomiarowych).

Pomiary wykonuje się w cyklu trzyletnim.

**Na terenie gminy Sławno pomiary natężenia pola elektromagnetycznego są wykonywane w rejonie skrzyżowania ulicy Fredy i Koszalińskiej. W roku 2017 średnia arytmetyczna dla wyników pomiarów monitoringowych PEM wynosiła 0,24 V/m – na terenach pozostałych miast wynosiła - 0,50 V/m.**

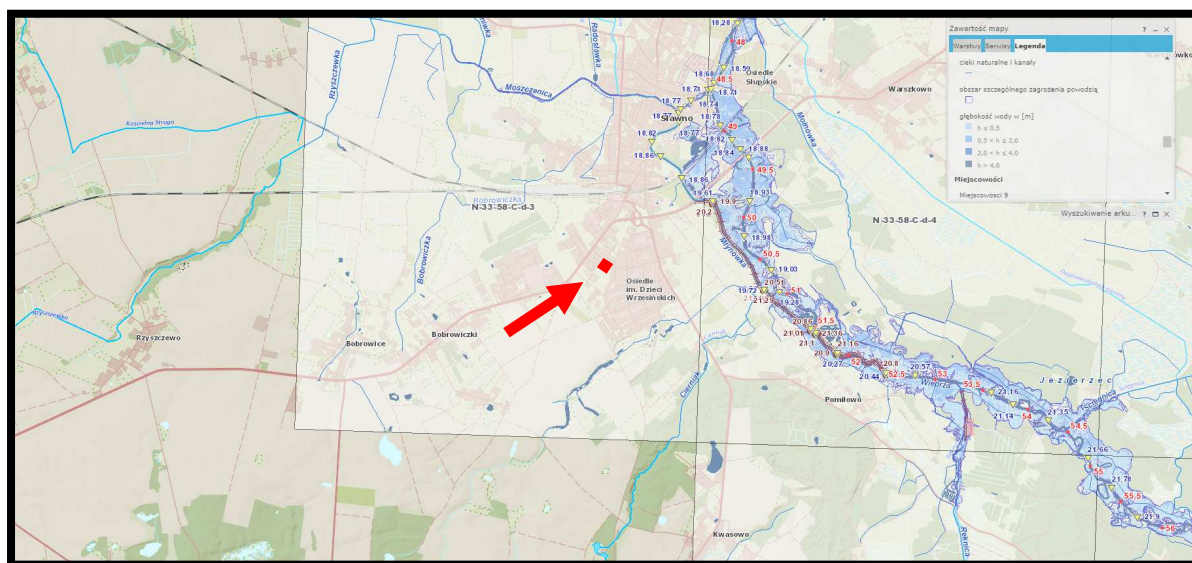
### **5.3.8. Wpływ realizacji ustaleń projektu planu na powstanie zagrożenia powodziowego**

Na podstawie zebranych materiałów można stwierdzić, że analizowany teren objęty projektem planu **nie został włączony do obszarów narażonych na niebezpieczeństwo powodzi**

wskazanych w opracowaniu pod tytułem „Wstępna ocena ryzyka powodziowego – mapy obszarów narażonych na niebezpieczeństwo powodzi w woj. zachodniopomorskim”.

Dlatego nie został on również wykazany na mapach zagrożenia powodziowego i mapami ryzyka powodziowego opublikowanymi w październiku 2020 roku, jako teren szczególnego zagrożenia powodzią raz na 10 lat i raz na 100 lat lub teren zagrożony powodzią raz na 500 lat – rys. 16.

Prognozuje się, że realizacja ustaleń analizowanego projektu planu nie będzie źródłem powstania zagrożenia powodzią, tak na obszarach włączonych w jego granice, jak również na obszarach przyległych.



Źródło: opracowanie własne na podstawie hydroportal.gov.pl

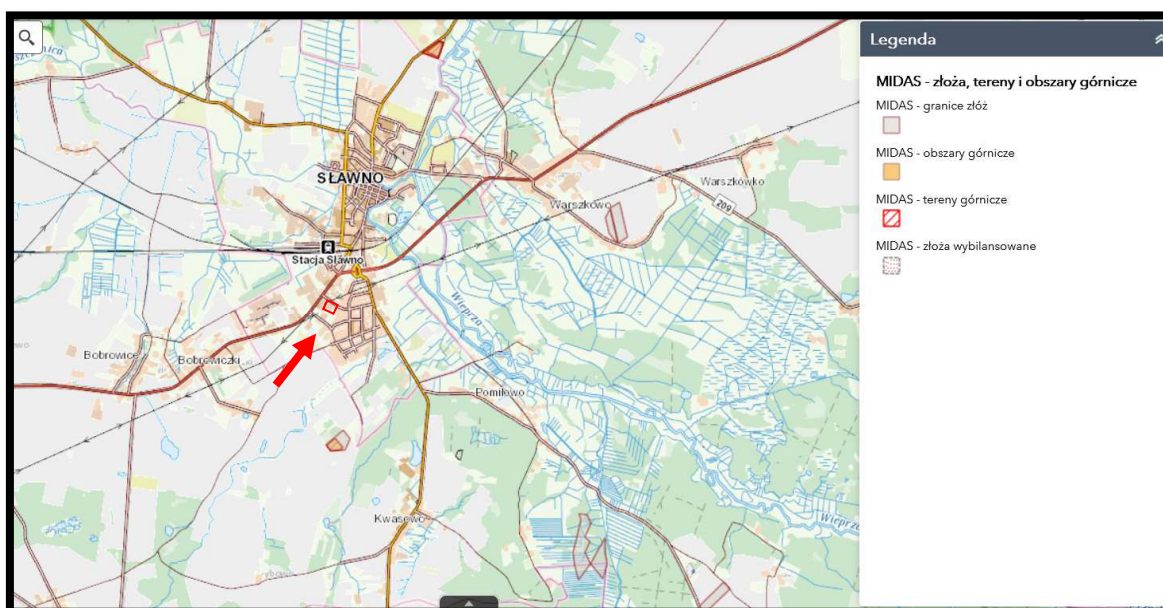
Rys. 16. Położenie terenu objętego projektem planu w stosunku do obszarów zagrożonych powodzią – lokalizację projektu planu zaznaczono kolorem czerwonym

#### 5.4. Wpływ realizacji ustaleń projektu planu na ochronę zasobów naturalnych

##### 5.4.1. Wpływ realizacji ustaleń projektu planu na ochronę obszarów występowania kopalin

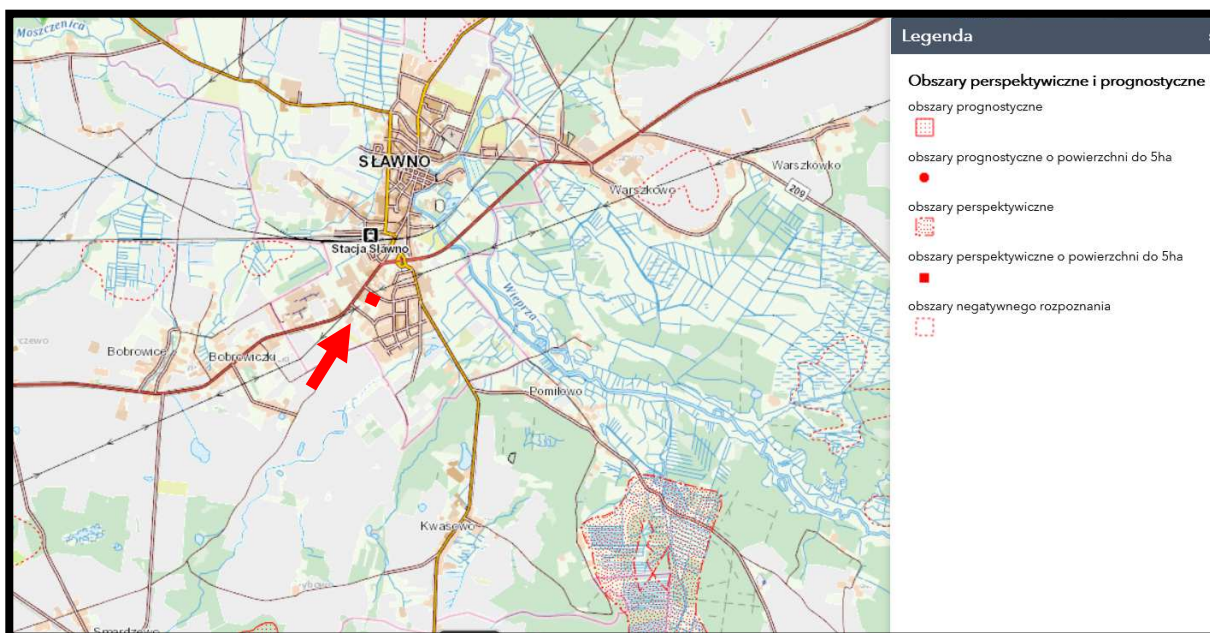
Na analizowanym terenie objętym projektem planu nie występują udokumentowane prognostyczne i perspektywiczne złoża kopalin, które mogłyby być eksploatowane metodą odkrywkową bądź głębinową - rys. 17 i 18.





Źródło: opracowanie własne na podstawie Centralne Bazy Danych Geologicznych

**Rys. 17. Położenie obszaru objętego projektem planu w stosunku do udokumentowanych złóż kopalin – granice projektu planu zaznaczono kolorem czerwonym**



Źródło: opracowanie własne na podstawie Centralnej Bazy Danych Geologicznych

**Rys. 18. Położenie obszaru objętego projektem planu w stosunku do prognostycznych i perspektywicznych złóż kopalin – granice projektu planu zaznaczono kolorem czerwonym**  
 Prognozuje się, że realizacja ustaleń analizowanego projektu planu nie będzie w żaden sposób ograniczała możliwości ochrony i późniejszej eksploatacji udokumentowanych, perspektywicznych i prognostycznych złóż kopalin.

#### 5.4.2. Wpływ realizacji ustaleń projektu planu na gleby i rolniczą przestrzeń produkcyjną

Na obszarze objętym analizowanym projektem planu dominują gleby w stadium inicjalnym, gdyż teren ten w znacznej części jest już zabudowany i zagospodarowany, a tylko na niewielkim jego

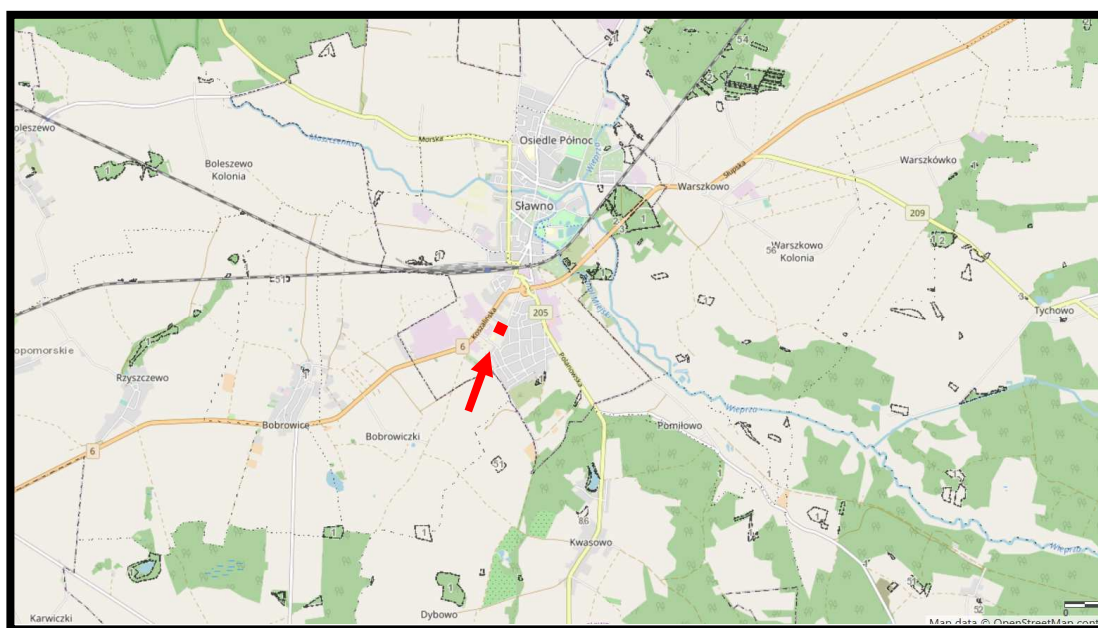
południowo zachodnim fragmencie występują gleby brunatne zaliczone do klasy RIVb gruntów rolnych. Ogólnie można stwierdzić, że gleby występujące na analizowanym terenie objętym projektem planu charakteryzują się obecnie znikomą wartością i przydatnością rolniczą oraz przyrodniczą.

**Prognozuje się, że realizacja ustaleń analizowanego projektu planu skutkować będzie dalszą całkowitą, nieodwracalną utratą pokrywy glebowej. Likwidacja pokrywy glebowej nie będzie w żaden sposób niekorzystnie oddziaływać na przyległe tereny zabudowy mieszkaniowej jednorodzinnej w rejonie ulic Kossaka i Kornela Makuszyńskiego.**

**Również prognozuje się, że całkowita, nieodwracalna utrata pokrywy glebowej związana z realizacją ustaleń analizowanego projektu planu, nie wpłynie na naruszenie ciągłości przestrzennej, przyrodniczej i krajobrazowej wyznaczonego korytarza ekologicznego Pobrzeże Słowińskie (KPn-20A), będącego fragmentem Północnego Korytarza Ekologicznego (KPn) i nie będzie w żaden sposób ograniczały możliwości migracji roślin, zwierząt lub grzybów w jego granicach.**

#### 5.4.3. Wpływ realizacji ustaleń projektu planu na leśną przestrzeń produkcyjną

**Grunty leśne nie występują w granicach obszaru objętego analizowanym projektem planu - rys. 19.**



Źródło: opracowanie własne na podstawie Banku Danych o Lasach

**Rys. 19. Położenie obszaru objętego projektem planu w stosunku do najbliższych położonych gruntów leśnych w rejonie Sławna – lokalizację projektu planu zaznaczono kolorem czerwonym**

**Najbliższym położonym prawie hektarowym płat łu olsu w wieku ponad 70 lat znajduje się około 750 m na południowy wschód od jego granic - rys. 19.**

**Prognozuje się, że realizacja ustaleń analizowanego projektu planu nie będzie źródłem zagrożeń dla najbliższej położonego płata lasu.**

#### **5.4.5. Wpływ realizacji ustaleń projektu planu na walory krajobrazowe**

Walory krajobrazowe obszaru objętego projektem planu są typowe dla terenów zwartej zabudowy miasta, z dominacją szkolnego obiektu kubaturowego wraz z przyległymi terenami szkolnymi położonego w sąsiedztwie ekstensywniej zabudowy mieszkaniowej jednorodzinnej.

Realizacja ustaleń projektu planu polegać będzie na wprowadzeniu zabudowy mieszkaniowo usługowej na tereny dotychczas jeszcze nie zabudowane i nie zagospodarowane oraz poprzez możliwą przebudowę obiektu szkolnego. Nowe budynki zabudowy mieszkaniowej jednorodzinnej wykonane będą w podobnych parametrach architektonicznych jak już istniejące w rejonie ulicy Kossaka, co dodawać będzie wrażeniu uporządkowanego krajobrazu mieszkaniowo-usługowego. Będzie to dobrze postrzegane już od strony ulic Kossaka i Kornela Makuszyńskiego.

**Prognozuje się, że realizacja ustaleń analizowanego projektu planu nie wpłynie znacząco na zamianę walorów krajobrazowych terenów włączonych w jego granice.**

**W celu wzmocnienia korzystnego postrzegania planowanej zabudowy proponuje się wprowadzić do ustaleń projektu planu zapis nakazujący wprowadzenie (uzupełnienie) szpaleru zadrzewień wzdłuż granicy terenu objętego jego granicami, a ulicą Kossaka.**

#### **5.5. Wpływ realizacji ustaleń projektu planu na zabytki, chronione dobra kulturowe i wartości materialne**

**W granicach obszaru objętego projektem planu nie znajdują się budynki o wartościach kulturowych ujęte w wojewódzkiej ewidencji zabytków (WEŹ) i gminnej ewidencji zabytków (GEZ), strefy ochrony stanowisk archeologicznych oraz nie planuje się ich ustanowienia.**

**Obszar objęty projektem planu nie został wpisany do rejestru zabytków województwa zachodniopomorskiego oraz gminnej ewidencji zabytków.**

**Na obszarze objętym projektem planu nie wyznaczono stref ochrony ekspozycji historycznej lub zabudowy historycznej.**

**W granicach obszaru objętego projektem planu nie występują obiekty stanowiące dobro kultury współczesnej. W analizowanym przypadku realizacja ustaleń analizowanego projektu planu miejscowego w żaden sposób nie będzie niekorzystnie oddziaływać na dobra kultury lub inne wartości materialne.**

**W obszarze bezpośrednich oddziaływań realizacji ustaleń projektu planu nie znajdują się obiekty i dobra kultury materialnej objęte ochroną, których stan zachowania byłby zagrożony w wyniku realizacji jego ustaleń.**



**Prognozuje się, że w czasie realizacji ustaleń analizowanego projektu planu konieczna będzie miejscowa rozbudowa urządzeń oraz obiektów infrastruktury technicznej, sieci elektroenergetycznej średniego i niskiego napięcia, sieci kanalizacji sanitarnej i deszczowej.** Przedsięwzięcia te wpłyną bardzo korzystnie również na stan lokalnej infrastruktury technicznej tej części miasta, co zdecydowanie poprawi jednocześnie warunki życia mieszkańców przyległej zabudowy mieszkaniowej jednorodzinnej.

**Prognozuje się, że realizacja planowanych przedsięwzięć infrastrukturalnych nie będzie źródłem znaczących oddziaływań na inne dobra materialne oraz na przyległe tereny zabudowy mieszkaniowej jednorodzinnej w rejonie ulic Kossaka i Kornela Makuszyńskiego.**

**Jednocześnie również prognozuje się, że budowa planowanych przedsięwzięć infrastrukturalnych związana z realizacją ustaleń analizowanego projektu planu, nie wpłynie na naruszenie ciągłości przestrzennej, przyrodniczej i krajobrazowej wyznaczonego korytarza ekologicznego Pobrzeże Słowińskie (KPn-20A), będącego fragmentem Północnego Korytarza Ekologicznego (KPn) i nie będzie w żaden sposób ograniczały możliwości migracji roślin, zwierząt lub grzybów w jego granicach.**

## **5.6. Oddziaływania skumulowane skutków realizacji ustaleń projektu planu**

Oddziaływanie skumulowane to łączne oddziaływanie wszystkich źródeł emisji, jakie znajdują się na terenie objętym projektem planu i tych, które są planowane w jego granicach oraz na obszarach przyległych. Zapisy ustaleń analizowanego projektu planu wprowadzają planowaną, uzupełniającą zabudowę usługową i mieszkaniowo-usługową, której realizacja może skutkować powstaniem krótkookresowych, miejscowych oddziaływań skumulowanych. Realizacja tych ustaleń może przyczynić się jedynie do okresowej (krótkotrwałej) kumulacji emisji zanieczyszczeń do środowiska poprzez: krótkookresowe zwiększenie ruchu samochodowego związanego z realizacją planowanej zabudowy. Przy takim założeniu, można także prognozować, iż nastąpi okresowa kumulacja emisji pyłów do powietrza, zanieczyszczeń pochodzących z pracujących maszyn i urządzeń budowlanych oraz może dojść do miejscowej i krótkookresowej, ale nieodczuwalnej, zmiany warunków klimatu akustycznego.

**Powstałe oddziaływania skumulowane będą tylko czasowe, krótkookresowe i nie będą stanowiły uciążliwości dla bezpośrednio przyległej zabudowy mieszkaniowej jednorodzinnej w rejonie ulic Kossaka i Kornela Makuszyńskiego.**

**Również prognozuje się, że powstałe oddziaływania skumulowane związane z realizacją ustaleń projektu planu, nie wpłyną na naruszenie ciągłości przestrzennej, przyrodniczej i krajobrazowej korytarza ekologicznego Pobrzeże Słowińskie (KPn-20A), będącego fragmentem Północnego Korytarza Ekologicznego (KPn) i nie będą w żaden sposób ograniczały możliwości migracji roślin, zwierząt lub grzybów w jego granicach.**

## **5.7. Informacja o możliwym transgranicznym oddziaływaniu na środowisko realizacji ustaleń projektu planu**

Analizowany fragment Sławna oraz jego najbliższe otoczenie nie sąsiaduje bezpośrednio z terytoriami państw ościennych, a odległości jego granic do granicy państwa jest znaczna. **Wpływ realizacji ustaleń analizowanego projektu planu nie będzie mieć oddziaływania transgranicznego w rozumieniu przepisów ustawy Prawo ochrony środowiska.**

## **5.8. Przewidywane metody analizy skutków realizacji ustaleń projektu planu oraz częstotliwość jej przeprowadzenia**

Monitoring to system kontrolno-decyzyjny umożliwiający identyfikację i prognozowanie stanu środowiska na podstawie opracowywanych prognoz przy uwzględnianiu zwłaszcza potrzeb gospodarczych, społecznych, zdrowotnych i rekreacyjnych. **W niniejszej prognozie nie określa się terminów i elementów środowiska, które należałoby monitorować w wyniku realizacji ustaleń analizowanego projektu planu ze względu na wielkość i czas prognozowanych oddziaływań skutków realizacji planowanej zabudowy usługowej i mieszkaniowo-usługowej.**

## **Wnioski**

W wyniku realizacji ustaleń analizowanego projektu planu miejscowego nie prognozuje się wzrostu emisji zanieczyszczeń gazowych i pyłowych do powietrza pochodzenia transportowego i energetycznego.

Zachowanie aktualnego udziału powierzchni biologicznie czynnej nie będzie możliwe, gdyż realizacja ustaleń projektu planu przyczyni się do jej miejscowej całkowitej likwidacji.

Aktualna rzeźba terenu ulegnie miejscowym zmianom w wyniku prowadzonych prac budowlanych pod przyszłe obiekty i budynki zabudowy usługowej i mieszkaniowo-usługowej.

Na terenie objętym projektem planu oraz na terenach bezpośrednio przyległych nie występują grunty zanieczyszczone (w rozumieniu rozporządzenia Ministra Środowiska (Dz. U. 2016 poz. 1395) oraz tereny zdegradowane, które wymagać będą rekultywacji bądź remediacji. Również nie występują grunty, na których stwierdzono powierzchnie o zanieczyszczeniach historycznych.

W sąsiedztwie obszaru objętego projektem planu nie występują zakłady i instalacje, które mogą ograniczać możliwość jego zagospodarowania.

Realizacja ustaleń projektu planu:

- nie będzie źródłem zanieczyszczenia gruntów w jego granicach oraz na terenach przyległych,
- nie wpłynie na pogorszenie jakości wód podziemnych oraz nie będzie źródłem zagrożenia zanieczyszczenia tych wód,
- nie wpłynie na zmianę poziomu pól elektromagnetycznych
- wpłynie korzystnie na walory krajobrazowe i postrzeganie tego terenu.

**Realizacja ustaleń analizowanego projektu planu nie będzie oddziaływać na wartości przyrodnicze i krajobrazowe obszarów cennych przyrodniczo objętych ochroną lub planowanych do objęcia taką ochroną, ze względu na ich znaczne oddalenie od jego granic.**

**Również nie wpłynie na naruszenie ciągłości przestrzennej, przyrodniczej i krajobrazowej korytarza ekologicznego Pobrzeże Słowińskie (KPn-20A), będącego fragmentem Północnego Korytarza Ekologicznego (KPn) i nie będą w żaden sposób ograniczały możliwości migracji roślin, zwierząt lub grzybów w jego granicach.**


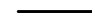
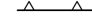

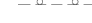
### **Prognoza oddziaływania na środowisko skutków realizacji ustaleń projektu planu**

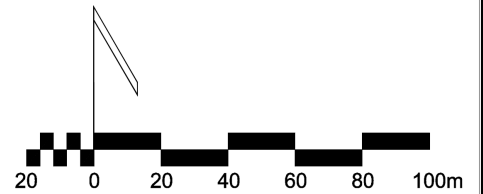
**Załącznik Nr 1  
do Uchwały Nr .....  
Rady Miejskiej w Sławnie  
z dnia .....F.**

Miejscowy plan zagospodarowania przestrzennego  
miasta Sławna dla działek nr 636, 1108/2 i 1108/1 oraz fragmentów działek  
nr 1108/24, 1108/25 i 1108/26, obręb 0003

Skala 1 : 1 000

**LEGENDA:**

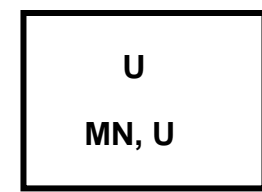
-  granica opracowania planu
-  linie rozgraniczające tereny o różnym przeznaczeniu  
lub różnymi zasadach zagospodarowania
-  maksymalne nieprzekraczalne linie zabudowy
- MN,U** teren zabudowy mieszkaniowej jednorodzinnej  
lub zabudowy usługowej
- U** teren zabudowy usługowej
-  orientacyjna oś napowietrznej linii elektroenergetycznej  
wysokiego napięcia
-  korytarz ochrony funkcyjnej napowietrznej linii  
elektroenergetycznej wysokiego napięcia



**STUDIO DZ** Daniel Załuski

80-283 Gdańsk, ul. Polokowa 38, tel. 607 08 23 59 studiodz@studiodz.com.pl

MIEJSCOWY PLAN ZAGOSPODAROWANIA PRZESTRZENNEGO miasta Sławna dla działek nr 636, 1108/2 i 1108/1 oraz fragmentów działek nr 1108/24, 1108/25 i 1108/26, obręb 0003			
ZLECENIODAWCA	GŁÓWNY PROJEKTANT	IP 100 100 arch. Janusz Załuski, prof. PC upr. urb. nr 1304, POLU nr 0412/2002	
BURMISTRZ MIASTA SŁAWNA	WSPÓLPROJEKTANT	mgr inż. arch. Agnieszka Dunębo POLU nr 0413/0214	
	WSPÓLPROJEKTANT	mgr inż. arch. Joanna Sówka-Sowańska POLU nr 0413/0214	
	WSPÓLPROJEKTANT	mgr inż. Dawid Guze	



tereny przeznaczone pod zabudowę usługową i mieszkaniowo-usługową, które w części utracą swoje wartości przyrodnicze i krajobrazowe, w wyniku realizacji ustaleń projektu planu, a zachowana bądź odtworzona powierzchnia czynna biologicznie wzmocni swój potencjał w wyniku nasadzeń drzew i krzewów zgodnych z warunkami siedliskowymi



Opus 4263  
Państwowy Powiatowy Inspektor Sanitarny w Sławnie  
ul. Sempołowskiej 2A, 76 – 100 Sławno tel./fax.59 810 73 11



PS-N-ZNS.9022.3.6.2021.IK

Sławno, dnia 20.04.2021r.

**Burmistrz Miasta Sławno**  
**ul. Marii Curie Skłodowskiej 9**  
**76- 100 Sławno**

Wasz znak : GP.6721.1.2021

### OPINIA SANITARNA

Na podstawie:

- art. 3 i art. 10 ust. 1 pkt. 3 ustawy z dnia 14 marca 1985 r. o Państwowej Inspekcji Sanitarnej (j. t. Dz. U. z 2021r. poz. 195);
- z art. 53, art. 54. ust. 1, art. 58 ust.1 pkt. 3 ustawy z dnia 3 października 2008 r. o udostępnianiu informacji o środowisku i jego ochronie, udziale społeczeństwa w ochronie środowiska oraz o ocenach oddziaływania na środowisko (j.t. Dz. U. z 2021r. poz. 247),  
**Państwowy Powiatowy Inspektor Sanitarny w Sławnie**

#### wnosi o sporządzenie

prognozy oddziaływania na środowisko dla potrzeb sporządzenia miejscowego planu zagospodarowania przestrzennego miasta Sławna dla działek nr 636, 1108/2 i 1108/1 oraz fragmentów działek nr 1108/24, 1108/25, 1108/26 obręb 003.

1. informacje o zawartości, głównych celach projektowanego dokumentu oraz jego powiązaniach z innymi dokumentami;
2. informacje o metodach zastosowanych przy sporządzaniu prognozy;
3. propozycje dotyczące przewidywanych metod analizy skutków realizacji postanowień projektowanego dokumentu oraz częstotliwości jej przeprowadzania;
4. streszczenie sporządzone w języku niespecjalistycznym;
5. określenie, analizę i ocenę:
  - istniejącego stanu środowiska oraz potencjalnych zmian tego stanu w przypadku braku realizacji projektowanego dokumentu;
  - przewidywanego znaczącego oddziaływania, w tym oddziaływania bezpośrednie, pośrednie, wtórne, skumulowane, krótkoterminowe, średnioterminowe i długoterminowe, stałe i chwilowe na środowisko, a w szczególności na: ludzi, wodę i powietrze z uwzględnieniem zależności między tymi elementami środowiska i między oddziaływaniami na te elementy;
6. przedstawienie rozwiązań mających na celu zapobieganie, ograniczanie lub kompensację przyrodniczą negatywnych oddziaływań na warunki życia i na zdrowie ludzi, mogących być rezultatem realizacji projektowanego dokumentu;

Państwowy Powiatowy Inspektor Sanitarny w Sławnie  
ul. Sempołowskiej 2A, 76 – 100 Sławno tel./fax.59 810 73 11

Informacje zawarte w prognozie oddziaływania na środowisko powinny być dostosowane do zawartości i stopnia szczegółowości dla potrzeb sporządzenia miejscowego planu zagospodarowania przestrzennego miasta Sławna dla działek nr 636, 1108/2 i 1108/1 oraz fragmentów działek nr 1108/24, 1108/25, 1108/26 obręb 003.

Opinię niniejszą wydano w oparciu o analizę:

1. wniosku o uzgodnienie zakresu i stopnia szczegółowości informacji wymaganych w prognozie oddziaływania na środowisko dla miejscowego planu zagospodarowania przestrzennego miasta Sławna dla działek nr 636, 1108/2 i 1108/1 oraz fragmentów działek nr 1108/24, 1108/25, 1108/26 obręb 003.
2. Uchwały Nr XXVIII/169/2021 Rady Miejskiej w Sławnie z dnia 31 marca 2021r. w sprawie przystąpienia do sporządzenia miejscowego planu zagospodarowania przestrzennego miasta Sławna dla działek nr 636, 1108/2 i 1108/1 oraz fragmentów działek nr 1108/24, 1108/25, 1108/26 obręb 003.
3. załącznika graficznego.

Prognoza obejmująca swym zakresem wyżej wymienione informacje umożliwi właściwą ocenę wpływu ustaleń zawartych w projektowanym dokumencie na warunki życia i zdrowia ludzi.

Państwowy Powiatowy Inspektor Sanitarny zajął stanowisko w sprawie i określił jak w sentencji.

#### **Pouczenie**

7. Na niniejszą opinię sanitarną nie przysługuje środek odwoławczy.

*Otrzymują:*

1. Adresat.
2. A/a (wysłać e-PUAP).